

江苏丰源涂装设备有限公司

环境保护企业自查评估报告

项目名称 表面处理设备、环保设备、输送设备

生产项目

建设单位 江苏丰源涂装设备有限公司

二〇一七年十二月

承 诺

我公司（单位）已组织开展了建设项目环境保护自查评估。现承诺如下：

1、我公司（单位）已经知悉环保法律、法规、标准等各项环境保护管理要求，本表所填报资料完全属实，如存在瞒报、假报等情况及由此导致的一切后果，愿意承担相关法律责任。

2、通过开展自查评估工作，我公司（单位）已针对建设项目环境保护存在的问题制定了环保改进完善措施。在项目运行过程中，将认真履行环境保护主体责任，严格遵守环保法律法规，认真落实各项环境管理要求，确保污染防治、生态保护、风险防范措施落实到位。

自查评估单位法定代表人（盖章、签字）：

联系电话：

江苏丰源涂装设备有限公司环境保护企业自查评估报告

项目所在镇（区、街道）审核意见：

江苏丰源涂装设备有限公司环境保护企业自查评估报告

县（市）环境保护行政主管部门意见：

目 录

第 1 章 总论	7
1.1 编制依据.....	7
1.2 评估目的和重点、工作方法.....	10
1.3 评价范围及重点保护目标.....	11
1.4 环境影响识别和评估因子筛选.....	12
1.5 评估标准.....	13
第 2 章 建设项目工程现状分析	16
2.1 项目概况.....	16
2.2 工艺流程.....	18
2.3 产污环节分析.....	19
2.4 项目污染源监测及达标分析.....	24
2.5 污染物排放总量.....	25
第 3 章 区域环境概况	26
3.1 自然环境概况.....	26
3.2 社会环境概况.....	28
3.3 环境功能区划.....	29
3.4 区域环境质量概况.....	29
第 4 章 环境空气影响	31
4.1 环境空气质量现状评估.....	31
4.2 污染气象特征分析.....	31
4.3 大气环境影响分析.....	35
4.4 卫生防护距离计算.....	35
第 5 章 地表水环境影响	36
第 6 章 地下水环境影响	36
第 7 章 声环境影响	36
第 8 章 固体废物环境影响分析	37
第 9 章 厂区绿化工程建设	37
第 10 章 环境风险评估	37
第 11 章 污染防治措施及其技术经济论证	37

11.1 工程建设污染防治措施调查.....	37
11.2 废水治理措施、达标情况及运行费用经济分析.....	38
11.3 废气污染防治措施、达标情况及运行费用经济分析.....	38
11.4 噪声治理措施、达标情况及运行费用经济分析.....	38
11.5 固体废物治理措施、相关规定满足情况及运行费用经济分析.....	39
11.6 污染防治措施调查结论及改进措施.....	39
第 12 章 污染总量控制分析.....	41
12.1 排污总量控制对象.....	41
12.2 排污总量控制分析.....	41
12.3 总量平衡途径.....	41
第 13 章 环境管理及监测计划.....	42
13.1 环境管理及环境监测制度现状调查.....	42
13.2 存在的问题.....	42
13.3 环境管理及环境监测制度改进措施.....	43
第 14 章 其它.....	43
14.1 厂址选择合理性分析及改进措施.....	43
14.2 国家产业政策相符性分析.....	43
14.3 生产工艺先进性分析.....	44
14.4 项目所在地（各辖市、区）生态环境质量同比改善情况.....	44
14.5 其它需要说明的情况.....	44
第 15 章 评估结论及改进措施.....	45
15.1 评估结论.....	45
15.2 改进措施.....	45

第 1 章 总论

1.1 编制依据

1.1.1 项目背景

江苏丰源涂装设备有限公司成立于 2009 年，公司地址位于丹阳市云阳镇石城路 10 号，主要从事表面处理设备、环保设备、输送设备的设计及加工生产，年加工能力约为 6 套。该项目生产线营运至今一直未办理环保手续，属于未批先建且已运营项目。

根据《关于全面清理整治环境保护违法违规建设项目的通知》（苏环委办[2015]26 号）和《丹阳市清理整治环保违法违规建设项目工作方案》（丹政办发[2016]82 号）文件要求，对已建成但尚未取得环境影响评价批复文件的建设项目，企业应进行自查评估，并委托有资质单位编制自查评估报告。为此，江苏丰源涂装设备有限公司委托有资质的单位开展本次自查评估，我公司接受委托后，认真研究了该项目的有关资料，并进行实地踏勘、调研，收集和核实了有关资料，编制了环保自查评估报告，作为企业日后验收和监管依据。

1.1.2 法律法规及规范性文件

- (1) 《中华人民共和国环境保护法》（2014 年 4 月 24 日修订）；
- (2) 《中华人民共和国大气污染防治法》（2015 年 8 月 29 日 修订）；
- (3) 《中华人民共和国水污染防治法》（2017 年 6 月 27 日）；
- (4) 《中华人民共和国环境噪声污染防治法》（1996 年 10 月 29 日）；
- (5) 《中华人民共和国固体废物污染环境防治法》（2015 年 4 月

24 日)；

(6) 《中华人民共和国环境影响评价法》(2016 年修订)；

(7) 《国家危险废物名录》(2016 年)，国家环境保护部、国家发展和改革委员会，2016 年 8 月 1 日起施行；

(8) 《产业结构调整指导目录(2011 年本)》(根据 2013 年 2 月 16 日国家发展改革委第 21 号令公布的《国家发展改革委关于修改〈产业结构调整指导目录(2011 年本)〉有关条款的决定》修正)，国家发展和改革委员会令第 21 号，2013 年 2 月 16 日；

(9) 《国务院关于印发大气污染防治行动计划的通知》，国发〔2013〕37 号，2013 年 9 月 10 日；

(10) 《太湖流域管理条例》，国务院令第 604 号，2011 年 8 月 24 日国务院第 169 次常务会议通过，自 2011 年 11 月 1 日起施行；

(11) 《关于抑制部分行业产能过剩和重复建设引导产业健康发展若干意见的通知》，国发〔2009〕38 号；

(12) 《关于进一步加强环境影响评价管理防范环境风险的通知》，环发〔2012〕77 号；

(13) 《关于切实加强风险防范严格环境影响评价管理的通知》，环发〔2012〕98 号；

(14) 《江苏省大气污染防治条例》，2015 年 2 月 1 日江苏省第十二届人民代表大会第三次会议通过，自 2015 年 3 月 1 日起施行；

(15) 《江苏省水污染防治条例》江苏省人大，2005 年 6 月 5 日实施；

(16) 《江苏省太湖水污染防治条例》，《江苏省人民代表大会常务委员会关于修改〈江苏省太湖水污染防治条例〉的决定》已由江苏省第十一届人民代表大会常务委员会第二十六次会议于 2012 年 1 月 12

日通过，自 2012 年 2 月 1 日起施行；

(17) 《江苏省环境噪声污染防治条例》，江苏省第十届人民代表大会常务委员会第十九次会议于 2005 年 12 月 1 日通过，自 2006 年 3 月 1 日起施行；

(18) 《江苏省地表水（环境）功能区划》，江苏省水利厅、江苏省环境保护厅，2003 年 3 月；

(19) 《江苏省危险废物管理暂行办法》，江苏省人民政府[1994]49 号令；

(20) 《江苏省排放污染物总量控制暂行规定》，1993 年省政府 38 号令；

(21) 《江苏省环境空气质量功能区划分》，江苏省环境保护局，1998 年 9 月；

(22) 《省政府办公厅关于印发江苏省工业和信息产业结构调整指导目录（2012 年本）的通知》，苏政办发〔2013〕9 号，2013 年 1 月 29 日；

(23) 《关于修改〈江苏省工业和信息产业结构调整指导目录（2012 年本）〉部分条目的通知》，苏经信产业[2013]183 号；

(24) 《省政府关于印发江苏省大气污染防治行动计划实施方案的通知》，苏政发〔2014〕1 号；

(25) 《关于加强环境影响评价现状监测管理的通知》，苏环办，[2016]185 号；

(26) 《省政府关于印发江苏省生态红线区域保护规划的通知》，苏政发〔2013〕113 号，江苏省人民政府，2013 年 8 月 30 日；

(27) 《关于印发江苏省建设项目主要污染物排放总量区域平衡方案审核管理办法的通知》，苏环办〔2011〕71 号，2011 年 03 月 17 日；

(28) 《关于加强建设项目烟粉尘、挥发性有机物准入审核的通知》，苏环办〔2014〕148号，2014年06月9日；

(29) 《关于全面清理整治环境保护违法违规建设项目的通知》(苏环委办(2015)26号，2015年10月20日，江苏省环境保护委员会办公室)；

(30) 《镇江市城市环境功能区划(2007年)》，镇江市人民政府，2007年4月；

(31) 《镇江市人民政府办公室关于印发〈镇江市生态红线区域保护规划〉的通知》，镇政办发[2014]147号，2014年9月22日，

(32) 《丹阳市清理整治环保违法违规建设项目工作方案》(丹政办发[2016]82号)。

1.2 评估目的和重点、工作方法

1.2.1 评估目的

评估目的：

- 1、完善项目环保手续，确保项目的环境可行性；
- 2、对建成后项目实际的环境影响现状进行分析和评价，并对已采取的环保措施可行性进行分析，并提出切实可行的改进措施。

具体工作方式和步骤：

1、对照国家及江苏省现行地方产业政策,明确公司现状各类项目的产业政策相符性；对照《江苏省生态红线区域保护规划》及《镇江市生态红线区域保护规划》管控要求,明确公司现状厂址与该管控要求是否冲突；

2、通过对公司全厂现有项目进行工程核查和分析，摸清其主要污染源及其污染物产生环节和排放情况，核清其现状实际产生总量；

3、在对公司现有污染源及其污染防治措施实际运行情况监测调

查的基础上,核算各类污染物的现状实际排放总量,明确其现状达标排放情况,并提出相应改进措施和意见;

4、通过区域环境质量现状的监测调查,分析公司现状污染物排放情况对区域环境质量的影响情况;结合区域污染源调查及区域污染物总量控制要求,提出公司主要污染物的总量控制目标及平衡途径,

5、结合以上工程核查和监测调查结果,从清洁生产角度出发,对其生产工艺技术及污染防治设施的技术合理性和设备设施可靠性进行进一步分析论证,为公司进一步的节能减排提出相应措施建议。

1.2.2 评估重点

根据本工程对环境污染的特点及周围环境特征,在详实、准确的工程分析基础上,重点对企业现状工程分析、企业选址、污染防治措施及其技术经济论证、污染物排放总量核算、存在的环保问题及解决方案、项目环境可行性进行分析确定。

1.3 评价范围及重点保护目标

1.3.1 评价范围

根据项目污染物排放特点及当地气象条件、自然环境状况、结合项目排污特征和所在区域的环境功能区划,确定各环境要素评价范围见表 1.3-1。

表 1.3-1 本项目评价范围表

环境要素	评价范围
大气	以项目建设地点为中心,半径 2.5 公里的圆形区域范围内
地表水	丹阳市石城污水处理厂尾水总排口上游 1000m 处到下游 3500 米
噪声	建设项目厂界 200 米
地下水	项目所在地及影响区域
风险评价	以风险源为中心,半径 3km 范围内

1.3.2 重点保护目标

经现场实地调查，本厂周围无自然保护区和其他人文遗迹，周围主要环境保护目标见表 1.3-2。

表 1.3-2 主要环境保护目标

环境要素	环境保护对象名称	方位	距离 (m)	规模	环境功能
空气	丹阳市看守所	东	相邻	约 60 人	《环境空气质量标准》 (GB3095-2012)
	丹阳市建筑工程质量检测站	西	相邻	约 60 人	
	丹金人家	南	70m	约 250 户	
	新新家园	东北	130	约 600 户	
	丹金家园	西北	80m	约 800 户	
水环境	丹金溧漕河	东	1300	—	《地表水环境质量标准》 (GB3838-2002) III类标准
声	丹阳市看守所	东	相邻	约 60 人	环境噪声 2 类区
	丹阳市建筑工程质量检测站	西	相邻	约 60 人	
	丹金人家	南	70m	约 250 户	
	丹金家园	西北	80m	约 800 户	
生态环境	丹金溧漕河 (丹阳市) 洪水调蓄区	东	1300	总面积 13.01km ²	洪水调蓄区 二级管控区

1.4 环境影响识别和评估因子筛选

1.4.1 环境影响识别

根据项目的排污特点及所处自然、社会环境特征，运营期过程中环境影响因素识别见表 1.4-1。

表 1.4-1 运营期主要环境影响因素识别

环境要素	主要污染源	主要影响因子
环境空气	焊烟	TSP
地表水	生活污水	COD、SS、氨氮、总磷
噪声	各类设备噪声	等效 A 声级
固废	生产、生活	工业固废、生活垃圾

1.4.2 评价因子筛选

本次评价通过现场调查、监测，摸清该项目所在地环境本底状况及周围环境特征。确定评估因子见表 1.4-2。

表 1.4-2 评价因子

要素	现状评价因子	影响评价因子	总量控制因子
大气	PM ₁₀ 、SO ₂ 、NO ₂	TSP	烟尘
地表水	pH、COD、SS、氨氮、总磷	COD、SS、氨氮、总磷	COD、氨氮、总磷
噪声	等效声级(A)	等效声级(A)	/
固废	各类工业固废和生活垃圾		

1.5 评估标准

1.5.1 环境质量标准

(1) 水环境质量标准

根据《江苏省地表水（环境）功能区划》（江苏省水利厅、江苏省环境保护厅编制，2003年3月）中相关规定，项目周边地表水主要为丹金溧漕河，执行《地表水环境质量标准》（GB3838-2002）中III类标准，见表 1.5-1。

表 1.5-1 地表水环境质量标准

水域及功能	污染物	pH	SS	氨氮	总磷	COD
丹金溧漕河	III类	6-9	≤30mg/L	≤1.0mg/L	≤0.1mg/L	≤20mg/L

(2) 大气环境质量标准

本项目位于丹阳市云阳镇，该区域大气环境功能为二类区。SO₂、NO₂、PM₁₀执行《环境空气质量标准》（GB3095-2012）中的二级标准，。具体见表 1.5-2。

表 1.5-2 环境空气质量标准主要指标值

污染物	取值时间	浓度限值 (mg/Nm ³)	标准来源
SO ₂	年平均	0.06	《环境空气质量标准》 (GB3095-2012) 中二 级标准
	日平均	0.15	
	1小时平均	0.50	
NO ₂	年平均	0.04	
	日平均	0.08	
	1小时平均	0.20	
PM ₁₀	年平均	0.07	
	日平均	0.15	

(3) 声环境质量标准

本项目厂界区域执行《声环境质量标准》(GB3096-2008) 2 类标准。具体见表 1.5-3。

表 1.5-3 环境噪声限值 单位 dB(A)

分类	昼间 dB(A)	夜间 dB(A)	区域范围
2 类标准	60	50	厂界附近区域

1.5.2 污染物排放标准

(1) 噪声排放标准

项目厂界噪声执行《工业企业厂界环境噪声排放标准》(GB12348-2008) 2 类标准。详见表 1.5-4。

表 1.5-4 工业企业厂界环境噪声排放限值 单位: Leq[dB(A)]

执行时段 声环境功能区类别	昼间	夜间
2 类	60	50

(2) 废水污染物排放标准

本项目生活污水经厂内化粪池预处理后经市政下水管网进入丹阳市石城污水处理厂, 本项目废水排放执行丹阳市石城污水处理厂接管标准; 经污水处理厂深度处理后, 尾水最终排入京杭运河, 丹阳市石城污水处理厂排水执行《城镇污水处理厂污染物排放标准》

(GB18918-2002) 一级 A 标准和《太湖地区城镇污水处理厂及重点工业行业主要水污染物排放限值》(DB32/1072-2007) 标准。具体见表 1.5-5。

表 1.5-5 废水排放标准 单位: mg/L

污染物	污染物排放限值 mg/L	
	丹阳市石城污水处理厂接管标准	《城污水处理厂污染物排放标准》 GB18918-2002 一级 A 标准
COD	500	50
SS	400	10
氨氮	45	5
总磷	8	0.5

(3) 废气排放标准

等离子切割粉尘（颗粒物）执行《大气污染物综合排放标准》（GB16297-1996）表 2 二级排放标准。具体标准值见表 1.5-6。

表 1.5-6 大气污染物排放标准

污染物	厂界无组织排放监控浓度限值(mg/m ³)	标准来源
粉尘（颗粒物）	1.0	GB16297-1996 表 2

（4）固废

项目产生的一般工业固体废物贮存执行《一般工业固体废物贮存、处置场污染控制标准》（GB18599-2001）（2013 年修订）。

第 2 章 建设项目工程现状分析

2.1 项目概况

2.1.1 基本情况

项目内容：表面处理设备、环保设备、输送设备生产项目；

建设单位：江苏丰源涂装设备有限公司；

建设性质：已建；

建设地点：丹阳市云阳镇石城路 10 号（租用丹阳市倍谊塑钢厂全部厂房）；

占地面积：2865 平方米；

职工人数：10 人；

年生产时间：车间采用昼间单班制，每天 8 小时，全年工作日为 90 天；

建设规模：年 120 吨阀门及其配件。

2.1.2 项目产品方案及工程组成内容

主体工程产品方案具体见表 2.1-1。

表 2.1-1 公司全厂产品方案及生产规模

工程名称（生产线或生产车间）	产品名称及规格	现有实际生产能力（/a）	年运行时数 h
表面处理设备、环保设备、输送设备生产项目	表面处理设备、环保设备、输送设备	6 套	8h*90d=720

公司工程内容见表 2.1-2。

表 2.1-2 项目工程内容表

类别	建设名称	现状建设内容及设计能力
主体工程	生产厂房	主要布设剪板、折弯、焊接、装配工段
贮运工程	原料及成品仓库	建筑面积 100m ²
	固废	废料堆场占地面积 10 m ² ，车间划出

	产品运输	公路运输，委托汽运运输为主
公用工程	供电	市政电网，年需用电量 1 万 kwh
	给水	45t/a，公司生活用水来自于丹阳市自来水公司市政管网
	排水系统	雨水经雨水管网排入市政雨水管网，废（污）水经厂内预处理后由集镇污水管网排至丹阳市石城污水处理厂集中处理
环保工程	废水处理	职工生活污水经化粪池预处理，通过集镇污水管网排入丹阳市石城污水处理厂集中处理
	废气处理	焊烟净化装置
	噪声处理	采取车间隔声、设备基础减震等措施
	固废	金属边角料集中收集后由外售废品回收站，生活垃圾委托环卫部门托运处理
辅助工程	办公	600m ²

2.1.3 主要原辅材料及能源消耗

根据对公司现状实际生产消耗的调查统计，公司项目现状实际原辅料及其用量、主要能源消耗情况详见表 2.1-3。

表 2.1-3 公司主要原辅材料用量及能源消耗现状统计汇总（t/a）

产品名称	原料名称	年消耗量	备注
表面处理设备、环保设备、输送设备	钢材	50 吨	外购/汽运
	不锈钢钢板	10 吨	外购/汽运
	镀锌板	30 吨	外购/汽运
	氩气	10 瓶	外购/汽运
	焊条（不锈钢）	0.1 吨	外购/汽运
用电量	1 万 KW.h		市政电网供给
新鲜水	45m ³		市政管网供给水

2.1.4 主要生产设备

公司现状主要生产及环保设备详见表 2.1-4。

表 2.1-4 项目主要生产设备一览表

序号	设备名称	型号	数量（台套）
1	滚圆机	-	2
2	电焊机	-	1
3	剪板机	-	2
4	折弯机	-	2
5	钻铣机	-	1
6	冲床	-	1
7	砂轮机	-	1
8	切割机	-	2

2.1.5 公司厂区总平面布置及周围环境概况

公司地理位置见附图 1，厂区平面布置见附图 2，周围概况见附图 3。

2.2 工艺流程

本项目主要从事阀门及其配件生产。具体生产工艺流程见下图 2.2-1。

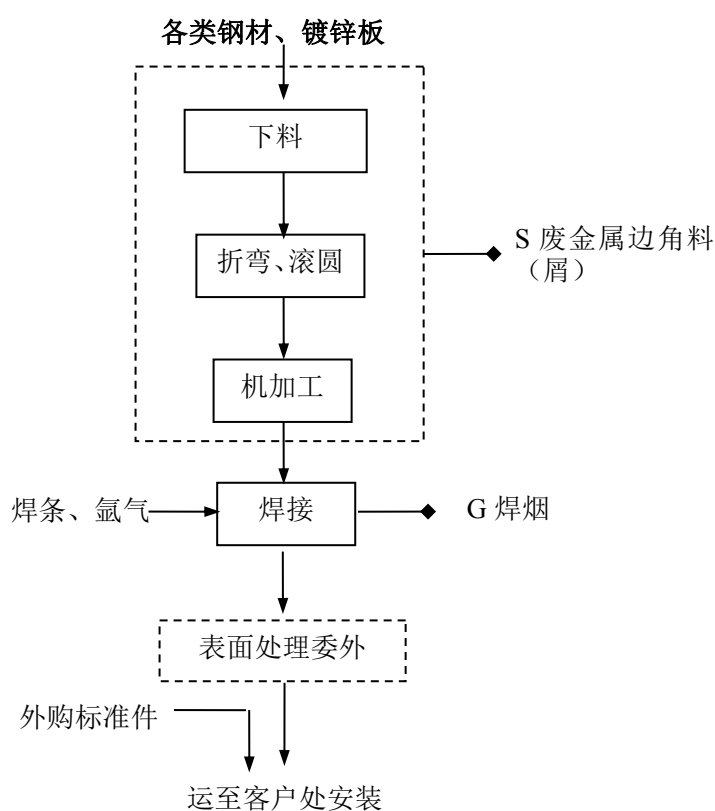


图 2.2-1：项目厂内生产工艺流程及产污环节框图

生产工艺流程简述如下：

(1) 下料

项目原材料主要为各类钢材，先利用切割机、剪板机进行下料，产生金属废料。

(2) 折弯、滚圆

部件配件采用折弯机折弯成型，使用滚圆机进行滚圆处理。

(3)机加工

采用冲床、钻铣加工设备进行打孔、打眼、车铣加工等机加工，主要产污工序为加工废金属屑和边角料。

(4)焊接

采用不锈钢焊丝对部分材料进行焊接成型，项目采用气体保护电焊，焊机配备净化装置。

(5)表面处理（外协）

项目所需表面处理主要为喷塑，不在厂内进行，全部委外加工。

(6)安装

将外购标准件与厂内生产配件运至客户处进行装配。

2.3 产污环节分析

1、废气污染源

本项目生产过程中产生的废气主要有：焊接废气，焊接设备配套焊烟净化装置，可有效减少焊烟无组织排放。

根据同类项目类别调查及项目业主提供资料，焊接废气产生量为0.0008t/a，为无组织排放。

表 2.3-1 本项目无组织废气污染物排放情况（t/a）

序号	污染源	主要污染物	排放量 (t/a)	面源长度 (m)	面源宽度 (m)	面源高度 (m)
1	焊接区域	焊烟	0.0008	30	20	6

2、废水污染源

(1) 给水：项目所需用水主要为职工生活用水 45t/a，由丹阳市水务集团统一供给，供水管径 DN300，给水压力 0.25MPa。

(2) 排水

公司生活污水 36t/a（0.4t/d）现状经化粪池预处理后经集镇污

水管网排至丹阳市石城污水处理厂集中处理，最终排入京杭运河。本项目各类废水源强见表 2.3-2。

表 2.3-2 本项目废水产生及处理情况

废水来源	废水量 (t/a)	污染物名称	污染物产生量		治理措施	污染物排放量		接管浓度限值 (mg/l)	排放方式与去向	最终排放量		最终排放去向
			浓度 (mg/l)	产生量 (t/a)		浓度 (mg/l)	排放量 (t/a)			浓度 (mg/l)	排放量 (t/a)	
生活污水	36	COD	350	0.0126	化粪池	350	0.0126	350	接管丹阳市石城污水处理厂集中处理	≤50	0.0018	京杭运河
		SS	200	0.007		200	0.007	200		≤10	0.00036	
		氨氮	35	0.00126		35	0.00126	35		≤5	0.00018	
		总磷	3	0.0001		3	0.0001	3		≤0.5	0.000018	

3、噪声污染源

该项目正常工况下，主要噪声源为剪板机、折弯机、冲床、钻铣加工中心等设备，根据类比监测，噪声源强为 78dB(A)左右。项目采取了相应的隔声、降噪措施，同时对厂区进行了合理的规划布局，进一步降低项目噪声对厂界的贡献。

4、固废

本项目产生的固废主要有：废金属边角料、职工生活垃圾等。

根据《固体废物鉴别导则（试行）》的规定，首先对本项目产生的副产物进行是否属于固体废物的判断，判定结果见表 2.3-3。根据判定结果，本项目产生的固体废物分析结果汇总表 2.3-4。

表 2.3-3 本项目副产物产生情况汇总表

序号	固废名称	产生工序	形态	主要成分	预测产生量 (t/a)	种类判断		
						固体废物	副产品	判定依据
1	废金属边角料	下料、机加工工段等	固态	钢材等	9	√		《固体废物鉴别 导则（试行）》
2	职工生活垃圾	办公楼等	固态	生活废弃物	0.45	√		

表 2.3-4 本项目固体废物分析结果汇总表

序号	固废名称	属性	产生工序	形态	主要成分	危险特性鉴别方法	危险特性	废物类别	废物代码	产生量 (吨/年)	采取的处理处置方式	排放量 (吨/年)
1	废金属边角料	一般固废	下料、机加工工段等	固	钢材等	/	/	/	/	9	外售物回公司回收利用	0
2	职工生活垃圾	一般固废	办公楼等	固	生活废弃物 (杂物)		/	/	/	/	0.45	环卫部门清运并作无害化处理
	合计									9.45		0

2.4 项目污染源监测及达标分析

2.4.1 废气污染源达标分析

无组织废气：公司现状无组织废气主要为焊接工段产生的醋酸废气。根据无锡市中证检测技术有限公司于 2017 年 11 月 4 日对项目厂界的厂界监控点浓度检测结果，公司厂界监控点浓度符合标准要求，监测结果见表 2.4-1。

表 2.4-1 公司无组织废气厂界监控点监测结果监测统计及达标分析

监测结果 时间频次	TSP (mg/m ³)			
	上风向 Q-1	下风向 Q-2	下风向 Q-3	下风向 Q-4
2017.11.4	ND	ND	ND	ND
排放标准	0.06			
是否达标	达标			

监测结果表明，公司焊接工段之无组织废气(颗粒物)排放浓度远远低于《大气污染物综合排放标准》(GB16297-1996)表 2 之厂界监控点浓度限值，因此，公司现状无组织废气(颗粒物)排放可实现厂界达标。

2.4.2 废水污染源达标分析

公司全厂废水包括职工生活污水。公司现有职工 10 人，生活年用水量为 45t/a，污水产生量为 36t/a，经化粪池预处理后直接接入污水管网并纳入丹阳市石城污水处理厂进一步处理，主要污染因子为 COD、SS、氨氮、TP。

由于公司无任何废(污)水直接排放，因此，未安排废水污染源的相应监测。

2.4.3 噪声排放状况

为了解项目目前噪声污染源排放达标情况，委托无锡市中证检测技术有限公司于 2017 年 11 月 4 日对公司各厂界噪声进行了监测，监测数据见表 2.3-2。根据监测结果，各厂界噪声均达到《工业企业厂界环境噪声排放标准》(GB12348-2008) 2 类标准。

表 2.4-2 公司厂界声环境监测结果

监测时间	检测点位置	昼间	标准
2017 年 11 月 4 日	N1 东边界外 1 米	57.8	60
	N2 南边界外 1 米	59.4	60
	N3 西边界外 1 米	58.5	60
	N4 北边界外 1 米	58.4	60

注：本项目夜间不生产，因此，仅对昼间噪声进行监测。

2.5 污染物排放总量

公司现状污染物产排汇总见表 2.5-1。

表 2.5-1 公司全厂现状实际污染物产排量汇总 (t/a) #

种类	污染物名称	产生量	削减量	排放量	
				接管量	最终排放
废水	—	—	—	—	—
	废水量	36	0	36	36
	COD	0.0126	0	0.0126	0.0018
	SS	0.007	0	0.007	0.00036
	氨氮	0.00126	0	0.00126	0.00018
	总磷	0.0001	0	0.0001	0.000018
废气	焊烟(无组织)	0.0008	0	0.0008	
固废	一般固废	9	9	0	

第 3 章 区域环境概况

3.1 自然环境概况

3.1.1 地理位置

丹阳市地处太湖流域上游地区，座落在江苏省南部、镇江与常州之间，地处东经 $119^{\circ} 24' \sim 119^{\circ} 54'$ 、北纬 $31^{\circ} 45' \sim 32^{\circ} 10'$ ；全市土地面积 1047 平方公里，其中陆地面积 850.2 平方公里，占总面积的 81.2%，水域面积 196.8 平方公里，占 18.8%；全市南北长 44 公里，东西宽 32.5 公里；东邻武进县，南毗金坛市，西与丹徒县交界，北与扬中市隔江相望。沪宁铁路、沪宁高速公路和 312 国道横穿境内，京杭大运河横穿境内，水陆交通十分便利。

本公司所在区域地理位置见附图 1。

3.1.2 地形、地貌

丹阳地处宁镇低山丘陵和太湖平原交替地带，地层单元属扬子地层分区，为第四系沉积。地势西北高，东南低，地面高程（吴淞高程）7m 左右。境内以平原为主，低山丘陵次之。东部、南部为长江冲积平原，属太湖平原湖西部分；西部与北部为宁镇丘陵东段，是低山丘陵区。境内土地肥沃，沟渠河塘较多，土壤为砂粘土。

本区地震基本烈度为 7 度。

3.1.3 气象气候

丹阳市处在亚热带与南温带的过渡性气候带中，具有明显的季风特征，四季分明，降水丰沛，光照充足。年平均气温 15°C ，年日照量为 2021 小时，无霜期 230 天，平均降水量为 1058.4 毫米/年。春秋两季为冬夏季风交替时期，常出现小冷暖、干湿多变的天气；夏季盛行海洋来的东南风，以炎热多雨天气为主，6 月中下旬该地区进入梅雨期，天气闷热潮湿，雨量集中，多雷雨、大雨或暴雨；冬季以

寒冷少雨天气为主。根据丹阳市气象站提供的资料，其主要气特气象特征见表 3.1-1。

表 3.1-1 项目所在地主要气象气候特征

项 目		单 位	数 值
气温	年平均气温	℃	14.9
	极端最高温度	℃	38.8
	极端最低温度	℃	-18.9
	最热月平均温度（7月）	℃	27.7
	最冷月平均温度（1月）	℃	1.9
风速	年平均风速	m/s	2.9
	最大风速	m/s	23.0
气压	年平均大气压	kPa	101.4
相对湿度	年平均相对湿度	%	78
	最热月平均相对湿度（7月）	%	86
	最冷月平均相对湿度（1月）	%	74
降雨量	年平均降水量	mm	1058.4
	日最大降水量	mm	234.3
	年最大降水量	mm	1628
主导风向	常年主导风向	/	偏东风
	夏季主导风向	/	E SW
	冬季主导风向	/	NE NW

3.1.4 水文情况

丹阳境内河道纵横，湖塘星罗棋布。太湖水系、长江水系以宁镇山脉为水岭，分布在南部和北部，北部的长江水系流域面积占

全市总面积的 10.7%，该区域河流短小，发源于宁镇丘陵，大多由西流向东，注入长江。夏季流量多而急，冬季流量少而慢。南部的太湖水系流域面积占全市总面积的 89.3%，该区域河流由北向南，汇集了宁镇丘陵低山南麓和茅山北麓的地表水，注入金坛市的长荡湖和常州市的溇河，具有流量大、流速慢、水位变化小等特点。太湖水系的南部和东部地区，多天然湖塘。京杭运河和九曲河将两大水系连在一起。其中京杭运河丹阳境内长 28.6km，流域面积 543km²；九曲河全长 27.6km，流域面积 326km²，都是丹阳境内骨干河道。太湖水系的主要河流有丹金溧漕河（境内长 18.4km，流域面积 120km²）、香草

河（境内长 22.45km，流域面积 112km²）、简渎河（境内长 16.5km）、鹤溪河、新鹤溪河、越渎河、新河）和中心河等。长江水系主要河流有夹江（长 12.5km）、太平河和超瓢港等。本项目区域水系概化见附图 4。

3.1.5 生态环境概况

（1）陆生生态

本项目所在地区属北亚热带季风气候的温暖地带，光、热、水资源较丰富，宜于多种作物的生长繁育。低山丘陵地带以黄棕壤为主，平原地带以水稻土为主。天然植被主要是落叶、常绿阔叶混交林，落叶阔叶树有麻栎、黄连木、山槐、枫杨等；常绿阔叶树有青冈栎、苦槠、石楠等。但因人类活动的影响，原生植被已残留甚少，现有的是人工栽培的用材林、薪炭林、各种经济林和大片的农田植被。全市鸟类 100 多种。其它野生动物 20 多种。

（2）水生生态

评价区内鱼类资源丰富，青草鱼、鲢鳙鱼、鲤鲫等淡水鱼类和鳊、鲃、鳝等非人工养殖鱼类均有大量产出。境内长江鱼类有 90 多种，其中刀鱼、鲥鱼、鳊鱼、河豚是名贵的鱼类；白鳍豚、中华鲟是我国珍稀动物，其溯河回游经过该地长江水域。

3.2 社会环境概况

丹阳市全市总面积 1059 平方公里，户籍人口 81.2 万人，下辖 10 个镇（司徒镇、延陵镇、珥陵镇、导墅镇、皇塘镇、吕城镇、陵口镇、访仙镇、丹北镇、界牌镇），2 个街道办事处（云阳街道办事处、曲阿街道办事处），一个省级经济技术开发区。

2015 年全市实现地区生产总值 1070.45 亿元，公共财政预算收入 67.07 亿元。全年完成规模以上工业销售 2487.8 亿元，工业增加

值 601.67 亿元，工业利税 223.51 亿元，累计工业用电 52.22 亿度。传统产业产品技术含量和附加值不断提升，新兴产业快速增长，高端装备制造、新材料等五大新兴产业规模不断壮大，新兴产业销售收入占规模工业销售比重达 40.3%。企业上市工作取得重大突破，到“十二五”末，上市挂牌企业总数达 40 家，其中国内主板 4 家，国外市场 4 家，新三板 7 家，天交所 2 家，上海股权托管交易中心 Q 板 23 家，全市上市工作处于全省县级市前列。成为江苏省首家“军民结合产业示范基地”、“国家新型工业化产业示范基地（军民结合）”，综合实力百强县排名第 20 位，工业百强县排名第 28 位。

3.3 环境功能区划

(1) 本项目所在地空气功能区为《环境空气质量标准》(GB3095-2012)中规定的二类区，执行二级标准。

(2) 根据《江苏省地表水环境功能区划》，京杭运河（丹阳段）水质执行《地表水环境质量标准》(GB3838-2002) IV类标准，丹金溧漕河水质执行《地表水环境质量标准》(GB3838-2002) III类标准。

(3) 根据镇江市声环境功能区划，并考虑到项目所在区域属人居、工业、商业混杂区，需保护人居声环境，因此区域环境噪声应达《声环境质量标准》(GB3096-2008) 2类标准。

3.4 区域环境质量概况

3.4.1 环境空气

根据镇江市大气环境功能区划，项目所在地区为二类区，大气环境质量执行《环境空气质量标准》(GB3095-2012)中的二级标准。根据《镇江市 2015 年环境状况公报》，“丹阳市二氧化硫、二氧化氮年平均浓度分别为 21 微克/立方米、22 微克/立方米，均优于国家二级

标准；一氧化碳日均浓度范围为 0.266-2.382 毫克/立方米，均优于国家二级标准”。

3.4.2 地表水

区域地表水主要为丹金溧漕河。根据《镇江市 2015 年环境状况公报》，丹金溧漕河水质轻度污染，主要污染指标为氨氮。

3.4.3 噪声

根据《镇江市 2015 年环境状况公报》，丹阳市区域环境噪声昼间平均等效声级为 57.3dB(A)，声环境质量为一般。功能区环境噪声中，4 类功能区昼间等效声级达标率 100%，夜间等效声级达标率为 75.0%；其余 1、2、3 类功能区昼夜间等效声级均达标，达标率为 100%。道路交通噪声昼间平均等效声级为 67.3dB(A)，评价等级为好，满足交通干线噪声标准。

第 4 章 环境空气影响

4.1 环境空气质量现状评估

根据丹阳市“十二五”环境质量报告书（大气环境），区域环境空气中 SO₂、NO₂、PM₁₀ 的现状值达到《环境空气质量标准》（GB3095-2012）二级标准的相应要求，本项目区域环境空气质量较好，详见表 4.1-1。

表 4.1-1 环境空气质量现状监测统计结果 单位：mg/m³

项目		SO ₂	NO ₂	PM ₁₀
监测结果	小时均值	0.018~0.061	0.056~0.075	0.088~0.148
	日均值	0.033	0.065	0.125
评价标准	小时均值	0.500	0.200	——
	日均值	0.150	0.080	0.150

4.2 污染气象特征分析

通过对丹阳市气象站历年气象观测资料的统计分析，其主要的气象要素的统计分析结果如 4.2-1 所示。

表 4.2-1 丹阳市基本气象要素统计

月 份	1	2	3	4	5	6	7	8	9	10	11	12	全年
平均气温 (°C)	2.0	3.6	7.9	14.0	19.3	23.9	27.7	27.0	22.3	16.6	10.4	4.4	14.9
平均降水量 (mm)	30.3	48.5	76.3	91.7	92.9	161.4	181.1	128.9	110.6	56.3	53.4	27.8	1059.1
1日最大降水量(mm)	29.6	35.2	73.6	71.9	77.7	165.9	190.1	234.3	168.7	55.6	65.7	33.1	234.3
平均风速 (m/s)	2.8	3.0	3.4	3.3	3.1	3.1	2.9	2.9	2.7	2.6	2.6	2.6	2.9

(1) 温度

年平均气温 14.9°C，气温的年变化曲线见图 4.2-1；最冷月为一月份，月平均气温 2.0°C；最热月份为 7 月份，月平均气温 27.7°C；极端最低气温为零下 18.9°C，出现在 1955 年 1 月 6 日；极端最高气温为 38.8°C，出现在 1959 年 8 月 22 日。丹阳气候处于亚热带与南温带的过渡性气候带中，温度曲线满足正态分布，但变化较为缓慢，2—7 月温度逐月变率基本一致，温度逐月升高，7—8 月份温度变率

最小，8—12 月份温度变率为负值且逐月变率基本一致。

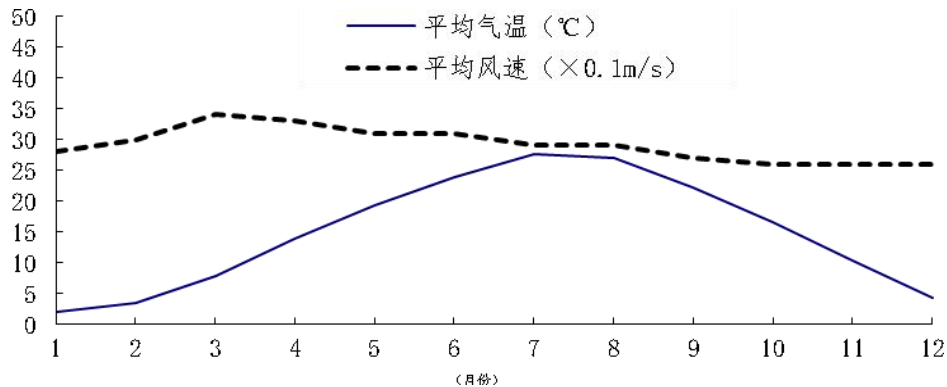


图 4.2-1 丹阳市风速、气温年变化曲线

(2) 降水

年平均降水量 1059.1 毫米；降水分布不均匀，降水量主要集中在春、夏、秋三个季节，占年总降水量 90%，尤其以夏季降水量为最大，超过年总降水量的 45%；此外，降水量的年际间也有很大的差别，最多年份降水量为 1951.3 毫米（1991）年，最少的年份仅为 421.8 毫米，两者相差 4 倍多；1 日最大降水量为 234.3 毫米（1965 年 8 月 21 日）。6 月份的降水量为 5 月份降水量的 1.7374 倍，为增幅最大的月份，因为 6 月份梅雨已经开始发生，表现形式为多云、多雨、多雾、多雷暴天气，小雨、中雨、大雨、暴雨和特大暴雨相间出现，7 月份上旬也为梅雨季节，下中旬夏季风最为强盛，冷暖空气交换频繁，多发生阵雨，7 月份降水量达到鼎盛，7 月份后副热带高压北移到华北地区，降水带北移，该地降水减少，9 月份副热带高压南跳到华南，该地主要受华南弱暖空气影响，降水减少的较为剧烈，冬季降水量最少。

(3) 风向、风速

年平均风速 2.9m/s，风速的年变化曲线见图 4.2-2；3 月份风速最大为 3.4m/s，3 月份为初春季节，气旋活动频繁，风速较大；常年主导风向为东风，频率为 10.6%，平均风速为 3.3m/s；常年静风频率

11.5%。冬季（一月）主导风向为东北风，频率为 9.4%，春季风向特征和冬季类似；夏季（7月）主导风向为东南风，频率 13.7%，秋季风向特征和夏季类似；冬季和夏季主导风向方向基本相反，因此该地具有非常明显的季风特征。该地最大风速 20m/s，出现在 1956 年 8 月 2 日。风频玫瑰图及各种情况下的风频、风速、污染风系数见图 4.2-2 和表 4.2-2。

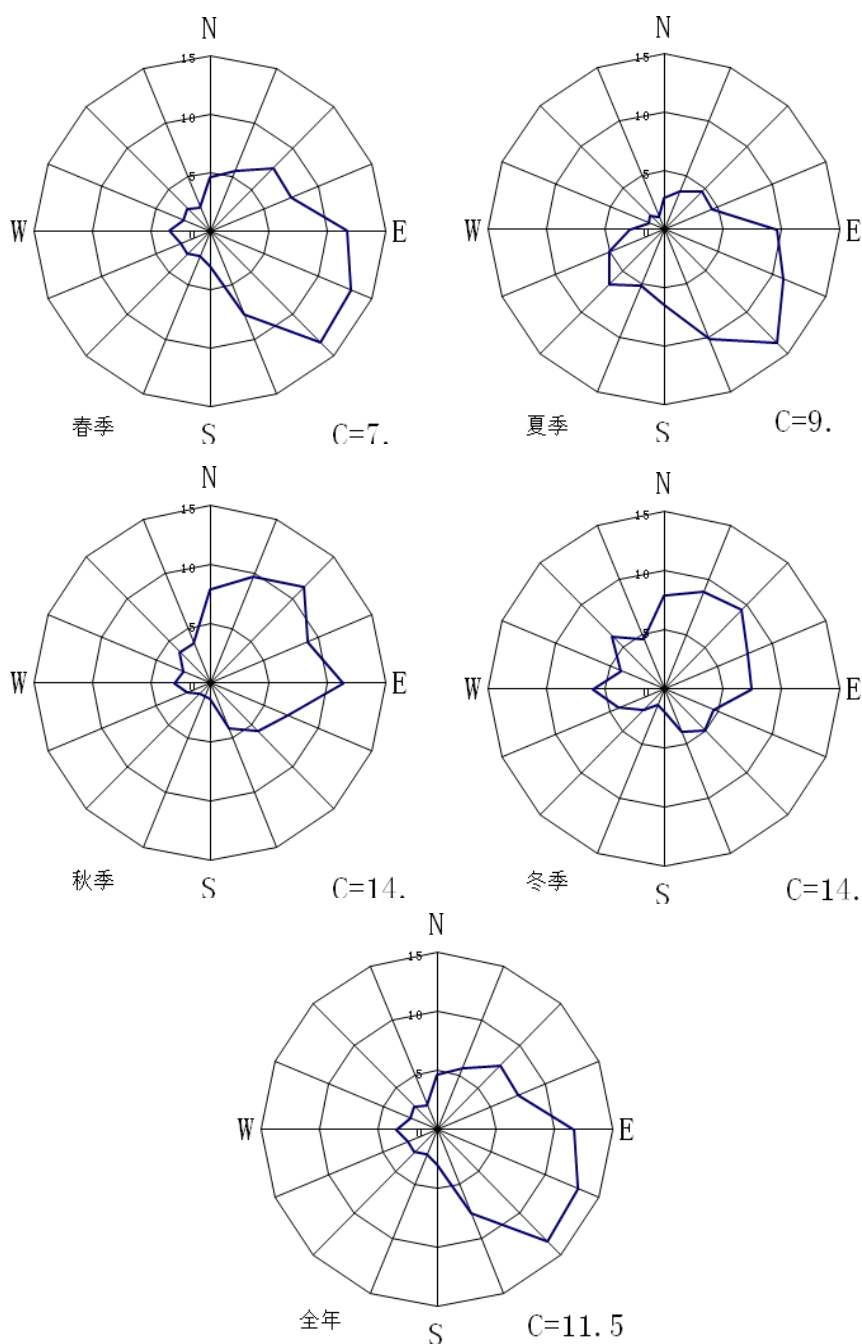


图 4.2-2 丹阳市风向频率玫瑰图

表 4.2-2 丹阳市风向频率及各风向下风速、污染系数统计表

项目	风向	N	NNE	NE	ENE	E	ESE	SE	SSE	S	SSW	SW	WSW	W	WNW	NW	NNW	C
	春季	风速	3.4	3.6	3.7	3.6	3.5	3.7	3.7	3.4	3.0	2.9	2.8	3.8	3.9	4.0	3.8	4.1
	风频	4.6	5.6	7.6	7.5	11.7	13.1	13.4	7.7	3.0	2.3	2.7	2.7	3.5	2.5	2.7	2.2	
	污染系数	1.4	1.6	2.1	2.1	3.3	3.5	3.6	2.3	1.0	0.8	1.0	0.7	0.9	0.6	0.7	0.5	
夏季	风速	2.6	3.2	2.9	2.8	3.0	3.5	3.4	3.0	2.8	3.1	3.3	3.9	3.7	3.1	3.5	3.2	9.5
	风频	2.7	3.5	4.6	4.5	9.7	11.1	13.7	10.1	6.4	5.2	6.6	5.0	2.9	1.4	1.7	1.1	
	污染系数	1.0	1.1	1.6	1.6	3.2	3.2	4.0	3.4	2.3	1.7	2.0	1.3	0.8	0.5	0.5	0.3	
秋季	风速	3.1	3.1	2.9	2.9	2.9	3.1	3.1	3.1	2.2	2.3	2.2	2.6	3.0	3.4	3.4	3.4	14.7
	风频	7.9	9.7	11.4	9.0	11.4	7.2	5.8	4.2	1.3	1.2	1.3	2.1	3.0	2.5	3.7	3.6	
	污染系数	2.5	3.1	3.9	3.1	3.9	2.3	1.9	1.4	0.6	0.5	0.6	0.8	1.0	0.7	1.1	1.1	
冬季	风速	3.3	3.4	3.2	3.0	3.2	3.1	3.3	2.9	2.1	2.2	2.4	3.2	3.8	3.7	4.2	3.8	14.0
	风频	7.9	8.9	9.4	7.7	7.5	4.6	4.9	3.9	1.9	1.5	2.5	4.2	6.1	4.0	6.3	4.5	
	污染系数	2.4	2.6	2.9	2.6	2.3	1.5	1.5	1.3	0.9	0.7	1.0	1.3	1.6	1.1	1.5	1.2	
02时	风速	2.8	2.9	2.7	2.5	2.5	2.8	2.7	2.2	1.9	1.7	2.0	2.3	2.4	2.5	2.6	2.7	11.3
	风频	5.8	8.1	8.6	8.7	12.2	9.8	7.8	3.1	2.3	2.1	2.0	2.5	4.3	3.5	4.2	3.8	
	污染系数	2.1	2.8	3.2	3.5	4.9	3.5	2.9	1.4	1.2	1.2	1.0	1.1	1.8	1.4	1.6	1.4	
08时	风速	3.4	3.6	3.4	3.3	3.3	3.8	3.6	3.3	2.6	2.5	2.4	2.9	2.9	3.1	3.4	3.3	14.6
	风频	6.3	7.2	7.9	6.5	10.0	9.1	8.3	4.3	3.1	2.2	2.4	3.3	4.3	2.9	3.9	3.8	
	污染系数	1.9	2.0	2.3	2.0	3.0	2.4	2.3	1.3	1.2	0.9	1.0	1.1	1.5	0.9	1.1	1.2	
14时	风速	4.0	4.3	4.1	4.1	4.2	4.5	4.8	4.6	3.4	3.4	3.8	4.4	4.7	4.7	4.6	4.3	4.2
	风频	6.2	6.8	7.4	6.1	8.7	7.6	10.9	6.5	3.8	2.9	4.2	5.1	5.7	3.7	5.7	4.7	
	污染系数	1.6	1.6	1.8	1.5	2.1	1.7	2.3	1.4	1.1	0.9	1.1	1.2	1.2	0.8	1.2	1.1	
20时	风速	3.0	3.3	3.3	3.3	3.3	3.5	3.1	2.7	2.2	2.3	2.3	2.4	2.7	2.9	3.2	3.2	13.6
	风频	4.9	6.8	9.1	8.3	12.1	8.7	10.1	4.9	3.0	2.1	2.7	2.1	2.5	2.3	3.8	3.0	
	污染系数	1.6	2.1	2.8	2.5	3.7	2.5	3.3	1.8	1.4	0.9	1.2	0.9	0.9	0.8	1.2	0.9	
全年	风速	3.2	3.3	3.2	3.2	3.3	3.5	3.5	3.2	2.7	2.7	2.9	3.4	3.5	3.5	3.7	3.6	11.5
	风频	6.1	7.3	8.6	7.6	10.6	9.1	9.7	6.0	2.9	2.1	2.7	3.0	3.6	2.6	3.7	3.0	
	污染系数	1.9	2.2	2.7	2.4	3.2	2.6	2.8	1.9	1.1	0.8	0.9	0.9	1.0	0.7	1.0	0.8	

(4) 大气稳定度

由丹阳市气象站的地面气象资料，采用 P-C 法进行稳定度分类，分析厂址地区大气稳定度的气候特征。

表 4.2-3 为厂址地区的全年种类稳定度出现频率。由表可以看出，本地大气稳定度以中性为主，年出现频率为 46.6%，其次是 E 类和 C 类，不稳定层结出现频率较少。各季度稳定度分布频率显示，冬、春季大气层结更趋于稳定，不稳定层结出现频率甚低，尤其是冬季，A-B 类出现频率仅为 1.8，夏、秋二季不稳定层结出现频率高于年均值，但大气稳定度分布仍以中性为主。

表 4.2-3 大气稳定度出现频率 (%)

稳定度	A	B	C	D	E	F
春	0.9	8.0	13.3	52.2	15.6	10.0
夏	1.3	11.8	14.5	43.3	20.0	9.0
秋	1.7	13.5	13.2	37.3	15.6	18.6
冬	0.1	1.8	7.7	51.5	22.2	16.8

年	1.0	8.3	12.0	46.6	18.2	14.0
平均风速(m/s)	1.8	2.9	3.9	3.5	2.0	1.4

4.3 大气环境影响分析

公司现有项目排放废气污染物主要为无组织颗粒物(TSP)。根据区域环境空气现状监测统计结果(详见表 3.3-1),公司所在区域环境空气中,包括 TSP 在内的主要污染物均能达到并优于《环境空气质量标准》(GB3095-2012))之二类标准之要求。

另外,根据对厂界无组织废气(颗粒物)排放源强浓度的实际监测结果(详见表 2.3-1),其厂界无组织废气(颗粒物)排放源强最大浓度为 0.183mg/m³,即其排放浓度也已达到并优于《环境空气质量标准》(GB3095-2012))之二类环境空气质量标准之要求。

因此,公司正常生产期间,其废气污染物排放,不会对公司厂址周边区域的环境空气质量及人居生活产生明显不利影响。

4.4 卫生防护距离计算

根据《制定地方大气污染物排放标准的技术方法》(GB/T 3840-91) 7.2 节规定“无组织排放的有害气体进入呼吸带大气层时,其浓度如超过国家《环境空气质量标准》(GB3095-1996)与《工业企业设计卫生标准》(TJ36-79)规定的居住区容许浓度限值,则无组织排放源所在的生产单元(生产区、车间或工段)与居住区之间应设置卫生防护距离”。

根据厂界无组织废气监控点监测数据显示,本项目厂界无组织废气监控点中颗粒物(TSP)能满足《环境空气质量标准》(GB3095-2012)等相应环境空气质量评价标准的要求,因此,本项目现状无组织废气排放均不需要设置卫生防护距离。

第5章 地表水环境影响

5.1 地表水质量现状与评估

根据丹阳市“十二五”环境质量报告书（水环境），该项目区域地表水（京杭运河）可以达到《地表水环境质量标准》（GB3838-2002）IV类标准，评价区地表水水质总体能够满足规划功能要求，详见表5.1-1。

表5.1-1 地表水环境质量现状监测统计结果 单位：mg/L，pH无量纲

污染物		pH	BOD ₅	氨氮	总磷	石油类	高锰酸盐指数
宝塔湾断面	年平均	7.31	3.1	1.36	0.18	0.03	5.0
人民桥断面	年平均	7.44	2.8	1.50	0.16	0.03	4.6
IV类水质标准		6-9	6	1.5	0.3	0.5	10

5.2 地表水环境影响

本项目实行雨污分流体制。厂区清下水和雨水收集后进入铺设的雨水管道，最终排入市政雨水管网。生活污水通过化粪池预处理；工业废水经厂内废水处理站预处理，处理后一并接管丹阳市石城污水处理厂集中处理，尾水最终排入京杭运河。项目营运期间对纳污河流京杭运河的影响较小。

第6章 地下水环境影响

本项目营运期不使用危险化学品，不产生危险废物，生活污水经厂内预处理后接管至丹阳市石城污水处理厂集中处理后排入京杭运河，无废水直排现象。同时生产车间地面已进行硬化处理，本项目的生产运营对区域地下水环境质量无影响。

第7章 声环境影响

根据无锡市中证检测技术有限公司于2017年11月4日对公司各

厂界噪声进行的监测结果，该公司正常工况下，厂界噪声可达到《工业企业厂界环境噪声排放标准》（GB12348-2008）2类标准要求。同时，区域声环境质量可达到《声环境质量标准》（GB3096-2008）的2类功能区标准要求。因此，该项目正常营运对周围声环境影响较小。

第8章 固体废物环境影响分析

该项目正常工况下，产生的固废主要有：废金属边角料、职工生活垃圾等。各类固体废物的种类、数量及处置方式详见表2.2-4。

公司正常生产期间，各类固废均得到了安全无害化处理，可实现区域零排放，不会对周边环境造成影响。

第9章 厂区绿化工程建设

厂区绿化是环境保护的重要措施之一，也是工厂文明建设的重要标志。根据现场勘察，该公司尚未考虑厂区绿化，建议项目建设单位在总平面布置中充分考虑绿化布局，尽量加大绿化面积，美化厂区环境的同时也能进一步减少废气、噪声对外环境的影响。

第10章 环境风险评估

项目无风险物质使用或产生，无环境风险。

第11章 污染防治措施及其技术经济论证

11.1 工程建设污染防治措施调查

该项目目前采取的主要污染防治措施及拟采取的整改措施见表11.1-1。

表 11.1-1 工程现状环保措施一览表

类别	污染工序或设备	污染物名称	现状处理处置方式	整改措施
废水	职工生活污水 (办公楼厕所卫生间 等职工生活场所)	COD、SS、 氨氮、总磷	生活污水经厂内化粪池预处 理后接管至丹阳市石城污水 处理厂集中处理	无
废气	电焊机	焊烟	设备配置焊烟净化装置处理	无
噪声	下料、钻铣等设备	噪声 LeqdB(A)	基座减振、距离衰减、厂房 隔声等	无
固废	细聊、铣钻工段等	废金属边角料	外售物回公司回收利用	无
	办公楼等	职工生活垃圾	环卫部门 清运并作 无害化处理	

11.2 废水治理措施、达标情况及运行费用经济分析

本项目生活污水通过化粪池预处理后接管至丹阳市石城污水处理厂集中处理，尾水最终排入京杭运河。本项目化粪池已建成，每年运行费用约 0.2 万元，运行费用较低，在企业可接受范围内。

11.3 废气污染防治措施、达标情况及运行费用经济分析

本项目厂区焊接通过焊烟净化装置处理，减少无组织排放对周围环境影响。根据无锡市中证检测技术有限公司于 2017 年 11 月 4 日对项目厂界（醋酸）监控点浓度监测结果，公司厂界监控点浓度符合标准要求，因此本项目废气可实现达标排放。

本项目主要为焊烟净化装置运行费用，每年运行费用约 0.1 万元，运行费用较低，在企业可接受范围内。

11.4 噪声治理措施、达标情况及运行费用经济分析

该项目选用低噪声设备，集中分布，设置采取隔震座等措施，来降低噪声排放的影响。

根据无锡市中证检测技术有限公司于 2017 年 11 月 4 日对公司各厂界噪声进行的监测结果，该公司正常工况下，厂界噪声可达到《工业企业厂界环境噪声排放标准》（GB12348-2008）2 类标准要求。同

时，区域声环境质量可达到《声环境质量标准》（GB3096-2008）的2类功能区标准要求。

该项目正常营运期间，每年噪声防治措施维护（包括检修等）费用约为0.5万元，在企业可承受的范围内。

11.5 固体废物治理措施、相关规定满足情况及运行费用经济分析

该项目正常工况下，产生的固废主要有：废金属边角料、职工生活垃圾等。其中，废金属边角料属于一般工业固废，可外售综合利用；生活垃圾由当地环卫部门统一清运处置。全厂固废年处置费用0.1万元，在企业可接受范围内。

公司现有固体废物的贮存满足“防风、防雨、防渗”等国家相关标准规定的要求，能够有效防止二次污染；利用和处理处置方式满足相关要求，可以实现固体废物零排放。

11.6 污染防治措施调查结论及改进措施

公司现状及拟采取的废气、废水、噪声、固废等污染治理措施技术可行、经济合理，能够确保各项污染物达标排放。

全厂环保措施“三同时”见表11.6-1。

表 11.6-1 全厂环保措施“三同时”一览表

类别	污染源	污染物	治理措施（设施数量、规模、处理能力等）	处理效果、执行标准或拟达要求	投资（万元）	完成时间
废水	生活污水	COD、SS、氨氮、总磷	化粪池	达到接管要求	0.3	三同时
废气	焊烟	TSP	焊烟净化装置	厂界达标	0.1	
噪声	设备噪声	单台设备噪声声级在80dB(A)	采用低噪声的设备；厂房、车间隔声减震	达《工业企业厂界环境噪声排放标准》(GB12348-2008)2类	0.5	
固废	生产	废金属边角料	综合利用或处置	储存场所防雨防渗	0.1	

	生活	生活垃圾	由环卫部门清运			
产品、原料贮存	车间地面防渗、防漏		/	1.5		
事故应急措施	消防、应急材料等		可满足事故应急要求	0.5		
环境管理（机构、监测能力等）	委托监测单位开展		/	0		
清污分流、排污口规范化设置	清污分流管网、规范化排污口		符合《江苏省排污口设置及规范化整治管理办法》（苏环控[97]122号）规定	1		
总量平衡具体方案	废水：纳入丹阳市石城污水处理厂控制，对其接管量进行考核控制，最终外排环境量在丹阳市石城污水处理厂核定总量中平衡解决； 固废：零排放。					
卫生防护距离设置	/					
合计	/		/	4		

第 12 章 污染总量控制分析

12.1 排污总量控制对象

根据《国家环境保护“十二五”计划》、《江苏省环境保护“十二五”计划》及《江苏省排放污染物总量控制暂行规定》，结合公司现状排放的特征污染因子，确定项目实施总量控制的因子为：

水污染物：废水量、COD、氨氮、TP；

大气污染物：烟（粉）尘

固体废弃物：工业固体废弃物排放量。

12.2 排污总量控制分析

表 12.2-1 污染物总量控制表

种类	污染物名称	产生量	削减量	排放量	
				接管量	最终排放
废水	—	—	—	接管量	最终排放
	废水量	36	0	36	36
	COD	0.0126	0	0.0126	0.0018
	SS	0.007	0	0.007	0.00036
	氨氮	0.00126	0	0.00126	0.00018
	总磷	0.0001	0	0.0001	0.000018
废气	焊烟(无组织)	0.0008	0	0.0008	
固废	一般固废	9	9	0	

12.3 总量平衡途径

(1) 废气：公司废气污染物仅为少量无组织颗粒物，无需申请其排放总量，仅作为考核量考核。

(2) 废水：全厂废水污染物排放总量纳入丹阳市石城污水处理厂统一控制，在丹阳市石城污水处理厂排放总量中平衡。

(3) 固体废物：按零排放原则进行控制。

第 13 章 环境管理及监测计划

13.1 环境管理及环境监测制度现状调查

13.1.1 排污费缴纳情况

根据《排污费征收使用管理条例》中相关内容，直接向环境外排污染物的单位和个体工商户应缴纳排污费。企业自运行以来，未进行排污费缴纳，在以后的运行过程中需严格按照相关法律法规以及排污费收费标准及时向丹阳市环保局缴纳排污费。

13.1.2 环境管理体系、机构及制度情况

公司自成立以来，就非常重视环保问题，设有安全与环保部，共有专职环保管理与监督员工 1 名，并制定符合企业本身的环境保护的规章制度，使全体员工都参与环境保护工作。

13.1.3 日常环境监测计划

参考江苏省环境咨询中心发布的《关于环评文件（报告书）中环境监测内容的要求》，公司制定了环境监测制度，具体如下：

表 13.1-1 公司污染源环境监测计划

类别	监测位置	监测点数	监测项目	监测频次
废水	污水总排口	1	pH、COD、SS、氨氮、总磷	每年一次
废气	厂界	2	颗粒物	每年一次
噪声	厂界外 1m	4	连续等效 A 声级	每年一次

13.2 存在的问题

按苏环控【97】122 号文《江苏省排污口设置及规范化整治管理办法》要求设置排污口，在污水、固废和噪声排放处应设立环境保护图形标志，实行排放口规范化。此外，建设单位应加强厂区绿化工程建设，减少无组织废气排放。

13.3 环境管理及环境监测制度改进措施

为加强对项目运营期“三废”管控，本次评估建议建设单位建设环境监测制度：

(1) 贯彻执行环境保护法规和标准，组织制定本单位的环保规章制度，并监督执行；开展区内的环境保护工作，建立建设项目环境保护工作相关档案资料，以备环保部门抽查。

(2) 开展环境保护教育和培训，增强员工的环保意识；张贴环境保护的宣传单，增强区内人员的环保意识。

第 14 章 其它

14.1 厂址选择合理性分析及改进措施

该项目附近区域空气环境、地表水环境、声环境质量良好，具有一定的环境容量。该项目正常营运期间，对周围环境各要素影响甚微。该项目符合《太湖流域管理条例》（国务院第 604 号）、《江苏省太湖水污染防治条例》（2012 年修订）、《江苏省生态红线区域保护规划》、《镇江市生态红线区域保护规划》等相关要求，符合丹阳市产业定位及用地规划，厂址选择合理可行。

因此，本项目符合《太湖流域管理条例》（国务院第 604 号）和《江苏省太湖水污染防治条例》（2012 年修订）相关规定要求。

14.2 国家产业政策相符性分析

现有项目产品经与国家发改委《产业结构调整指导目录（2011 年本）（2013 年修正）》、《江苏省工业和信息产业结构调整指导目录（2012 年本）》以及《镇江市工商业产业结构调整指导目录》相对照，不在上述产业结构调整指导目录限制类和禁止淘汰类之列。因此，本项目符合国家及地方现行产业政策之要求。

14.3 生产工艺先进性分析

本项目生产工艺成熟可靠，采用了清洁能源，节能降耗及污染物产生量较小且可实现达标排放。同时，本项目重视物料、能源和水资源的循环利用，遵循并实现了废弃物“减量化、再利用、再循环”三大原则。本项目可延伸区域产业链，促进丹阳市区域内相关行业的发展，符合循环经济理念的要求。

14.4 项目所在地（各辖市、区）生态环境质量同比改善情况

无。

14.5 其它需要说明的情况

根据丹阳市环保局信访科提供资料，企业自运行以来有出现举报噪声大的环境信访事件，经环保部门协调及厂内环保设施采取改善后，上述信访事件也已经完善解决。

第 15 章 评估结论及改进措施

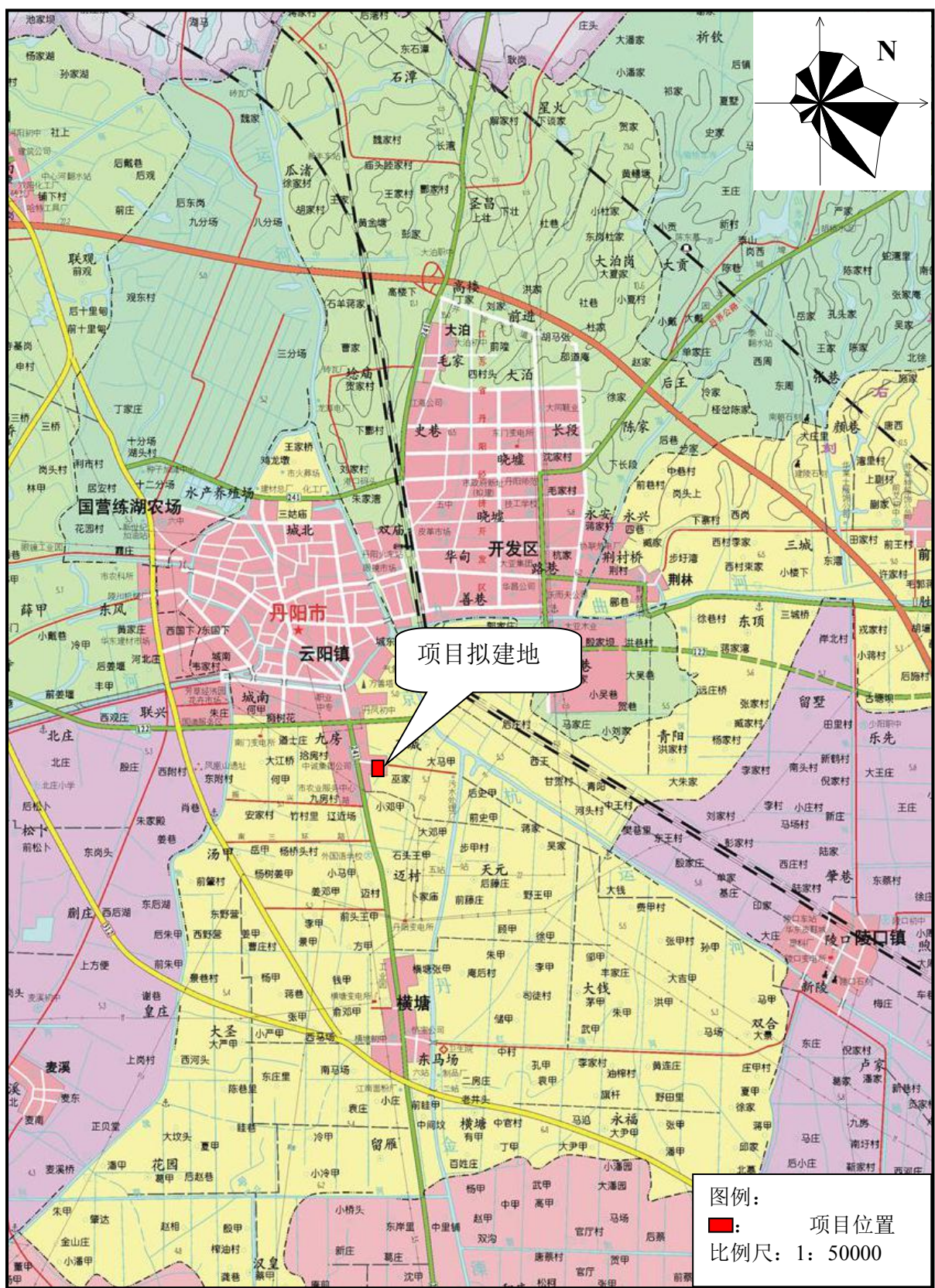
15.1 评估结论

该项目符合国家及地方相关产业政策；选址符合《太湖流域管理条例》（国务院第 604 号）、《江苏省太湖水污染防治条例》（2012 年修订）、《江苏省生态红线区域保护规划》、《镇江市生态红线区域保护规划》等相关要求，符合丹阳市产业定位及用地规划，厂址选择合理可行；采用的各项环保设施合理、可靠、有效，能保证各类污染物稳定达标排放或综合处置利用；污染物排放总量可在丹阳市范围内平衡；各类污染物正常排放对评价区域环境质量影响较小。因此，从环保角度而言，该项目营运可行，符合“登记一批”要求。

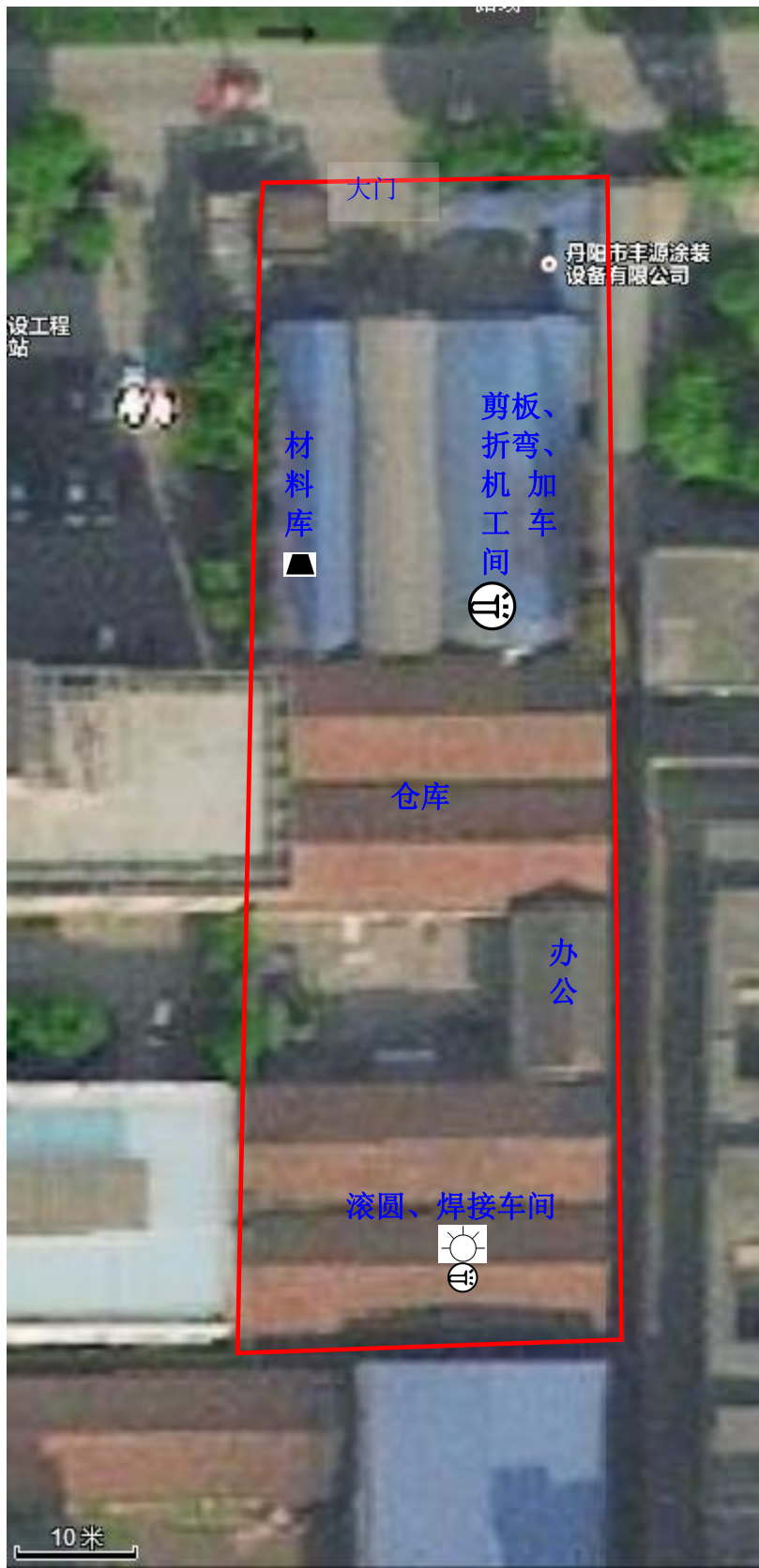
15.2 改进措施

（1）加大环保设施的投资，加强环保设施的日常运行管理，务必保证污染物达标排放，尤其是控制噪声的排放；

（2）加强固体废物在厂内堆存期间的环境管理，按《江苏省排污口设置及规范化整治管理办法》等有关规定执行各排污口的设置和管理；加强环境管理和环境监测，按要求认真落实污染源监测计划。



附图 1 项目地理位置图



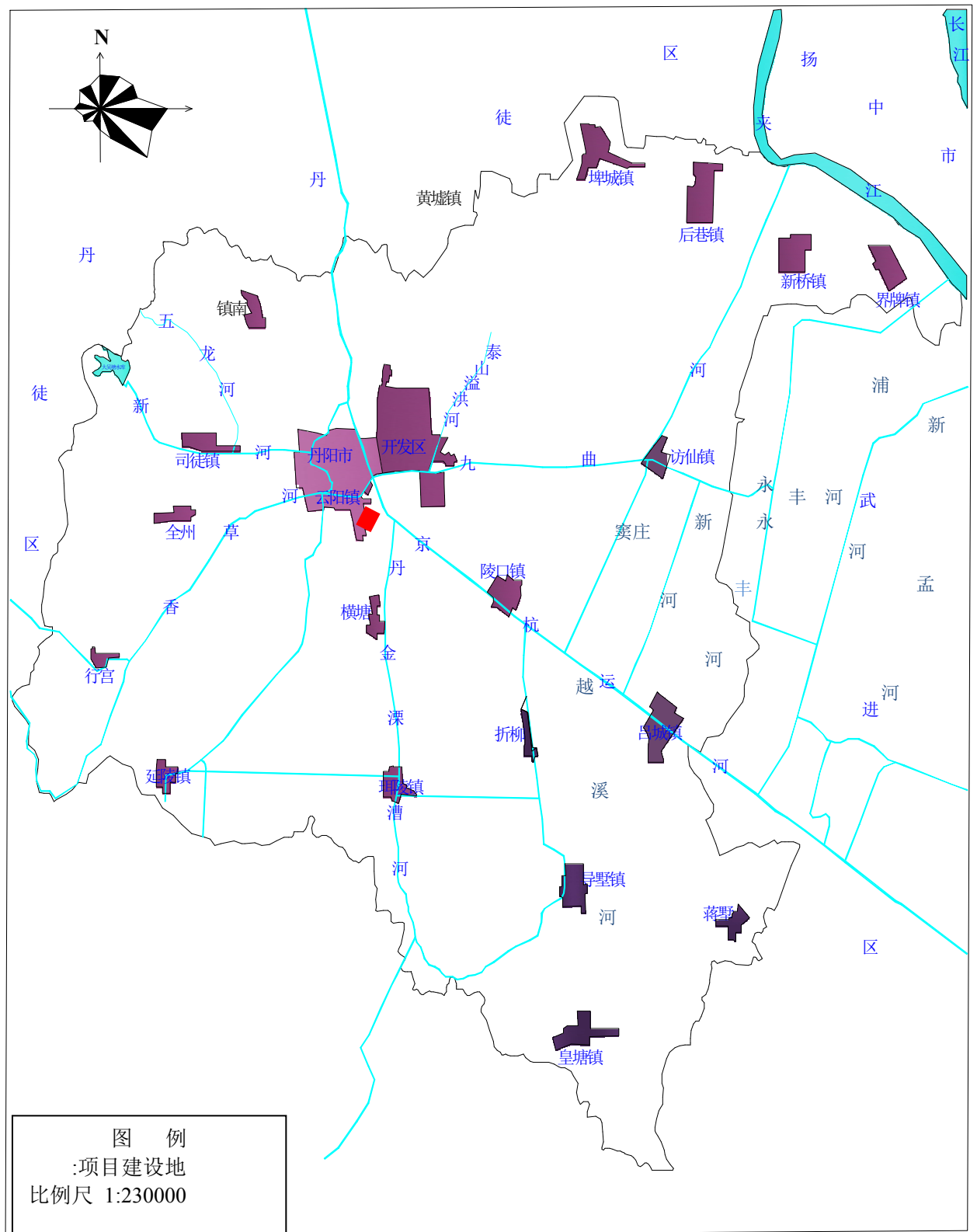
图例：☞：高噪声源位置；▲：一般固废暂存区。

附图 2 项目厂区平面布置图

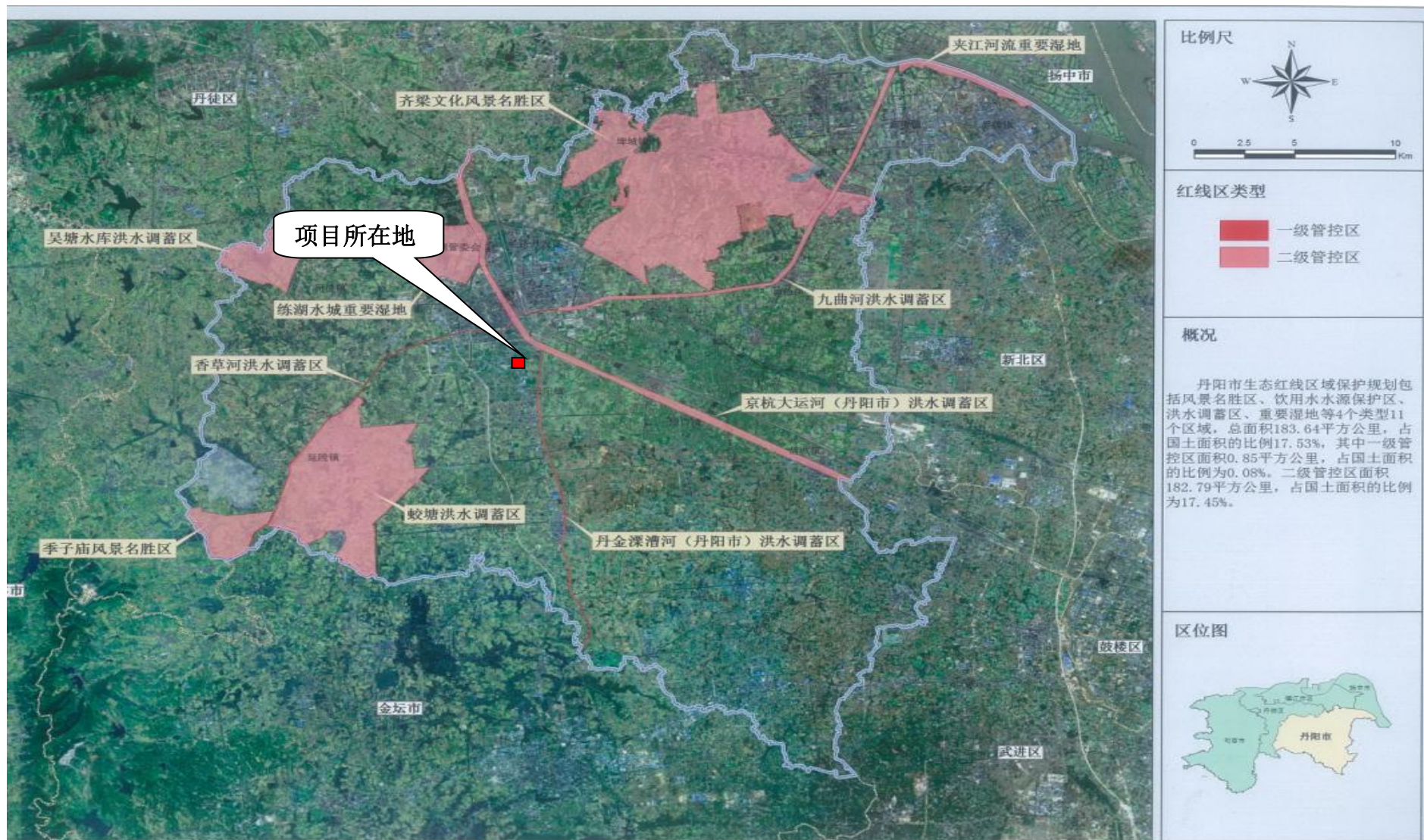


附图3 项目周围环境关系图（▲：噪声监测点位）

□



附图4 建设项目区域水系概化图



附图5 丹阳市生态红线区域规划图

