

丹阳市俊宏镜业有限公司
环境保护企业自查评估报告

项目名称 汽车后视镜镜片生产项目

建设单位 丹阳市俊宏镜业有限公司

二〇一七年三月

承 诺

我公司（单位）已组织开展了建设项目环境保护自查评估。现承诺如下：

1、我公司（单位）已经知悉环保法律、法规、标准等各项环境保护管理要求，本表所填报资料完全属实，如存在瞒报、假报等情况及由此导致的一切后果，愿意承担相关法律责任。

2、通过开展自查评估工作，我公司（单位）已针对建设项目环境保护存在的问题制定了环保改进完善措施。在项目运行过程中，将认真履行环境保护主体责任，严格遵守环保法律法规，认真落实各项环境管理要求，确保污染防治、生态保护、风险防范措施落实到位。

自查评估单位法定代表人（盖章、签字）：

联系电话：

丹阳市俊宏镜业有限公司环境保护企业自查评估报告

项目所在镇（区、街道）审核意见：

（盖章）

年 月 日

丹阳市俊宏镜业有限公司环境保护企业自查评估报告

县（市）环境保护行政主管部门意见：

目 录

第 1 章 总论	3
1.1 编制依据.....	3
1.2 评价目的、重点.....	6
1.3 评估范围及重点保护目标.....	7
1.4 环境影响识别和评估因子筛选.....	9
1.5 评估标准.....	9
第 2 章 建设项目现状分析	11
2.1 项目概况.....	12
2.2 工艺流程及产污环节分析.....	14
2.3 项目污染源监测及达标分析.....	22
2.4 污染物排放总量.....	23
第 3 章 区域环境概况	24
3.1 自然环境概况.....	24
3.2 社会环境概况.....	27
3.3 环境功能区划.....	29
3.4 区域环境质量概况.....	30
第 4 章 环境空气影响	31
4.1 环境空气质量现状评估.....	31
4.2 污染气象特征分析.....	31
4.3 大气环境影响分析.....	35
4.4 卫生防护距离计算.....	35
第 5 章 地表水环境影响	38
5.1 地表水环境质量现状与评估.....	38
5.2 地表水环境影响.....	38
第 6 章 地下水环境影响	39
第 7 章 声环境影响	39
第 8 章 固体废物环境影响分析	41
第 9 章 厂区绿化工程建设	42
第 10 章 环境风险评估	43
第 11 章 污染防治措施及其技术经济论证	51
11.1 工程建设的污染防治措施调查.....	51
11.2 废水治理措施、达标情况及运行费用经济分析.....	51
11.3 噪声治理措施、达标情况及运行费用经济分析.....	51
11.4 废气治理措施、达标情况及运行费用经济分析.....	52
11.5 固体废弃物治理措施、相关规定满足情况及运行费用经济分析.....	52
11.6 污染防治措施调查结论及改进措施.....	53

第 12 章 污染物总量控制	54
12.1 排污总量控制对象.....	54
12.2 排污总量控制分析.....	54
12.3 总量平衡途径.....	54
第 13 章 环境管理及检测计划	56
13.1 环境管理及环境监测制度现状调查.....	56
13.2 存在的问题.....	56
13.3 环境管理及环境监测制度改进措施.....	56
第 14 章 其它	58
14.1 厂址选择合理性分析及改进措施.....	58
14.2 国家产业政策相符性分析.....	58
14.3 生产工艺先进性分析.....	58
14.4 项目所在地（各辖市、区）生态环境质量同比改善情况.....	58
14.5 其它需要说明的情况.....	59
第 15 章 评估结论与改进措施	60
15.2 改进措施.....	60

第 1 章 总论

1.1 编制依据

1.1.1 项目背景

丹阳市俊宏制镜厂成立于 2014 年 5 月，于 2015 年 4 月更名为丹阳市俊宏镜业有限公司，厂址位于丹阳市界牌镇界中村富民西路。租用丹阳市界牌镇彤美塑件厂，占地面积 1200m²，目前主要从事汽车后视镜镜片的生产，年产能力为 300 万片。该公司汽车后视镜镜片生产项目自 2014 年 5 月投产营运至今一直未办理环保手续。

该公司现有项目属于未批先建的环保违法违规项目，根据苏环委办(2015)26 号文件之要求，为规范企业环保行为、解决环保遗留问题，特编制该环保自查评估报告，作为企业实施环保整改及环保日常监督管理的依据，并登记纳入企业“一企一档”环境管理数据库。

丹阳市俊宏镜业有限公司委托有资质的单位开展本次自查评估，我公司接受委托后，认真研究了该项目的有关资料，并进行实地踏勘、调研，收集和核实了有关资料，编制了环保自查评估报告，作为企业日后验收和监管依据。

1.1.2 国家法律、法规、政策

- (1) 《中华人民共和国环境保护法》(2014 年 4 月 24 日修订)；
- (2) 《中华人民共和国大气污染防治法》(2015 年 8 月 29 日 修订)；
- (3) 《中华人民共和国水污染防治法》(2008 年 6 月 1 日)；
- (4) 《中华人民共和国环境噪声污染防治法》(1996 年 10 月 29 日)；
- (5) 《中华人民共和国固体废物污染环境防治法》(2015 年 4 月

24 日)；

(6) 《中华人民共和国环境影响评价法》(2016 年修订)；

(7) 《国家危险废物名录》(2016 年)，国家环境保护部、国家发展和改革委员会，2016 年 8 月 1 日起施行；

(8) 《产业结构调整指导目录(2011 年本)》(根据 2013 年 2 月 16 日国家发展改革委第 21 号令公布的《国家发展改革委关于修改〈产业结构调整指导目录(2011 年本)〉有关条款的决定》修正)，国家发展和改革委员会令第 21 号，2013 年 2 月 16 日；

(9) 《国务院关于印发大气污染防治行动计划的通知》，国发〔2013〕37 号，2013 年 9 月 10 日；

(10) 《太湖流域管理条例》，国务院令第 604 号，2011 年 8 月 24 日国务院第 169 次常务会议通过，自 2011 年 11 月 1 日起施行；

(11) 《关于抑制部分行业产能过剩和重复建设引导产业健康发展若干意见的通知》，国发〔2009〕38 号；

(12) 《关于进一步加强环境影响评价管理防范环境风险的通知》，环发〔2012〕77 号；

(13) 《关于切实加强风险防范严格环境影响评价管理的通知》，环发〔2012〕98 号；

(14) 《江苏省大气污染防治条例》，2015 年 2 月 1 日江苏省第十二届人民代表大会第三次会议通过，自 2015 年 3 月 1 日起施行；

(15) 《江苏省水污染防治条例》江苏省人大，2005 年 6 月 5 日实施；

(16) 《江苏省太湖水污染防治条例》，《江苏省人民代表大会常务委员会关于修改〈江苏省太湖水污染防治条例〉的决定》已由江苏省第十一届人民代表大会常务委员会第二十六次会议于 2012 年 1 月 12

日通过，自 2012 年 2 月 1 日起施行；

(17) 《江苏省环境噪声污染防治条例》，江苏省第十届人民代表大会常务委员会第十九次会议于 2005 年 12 月 1 日通过，自 2006 年 3 月 1 日起施行；

(18) 《江苏省地表水（环境）功能区划》，江苏省水利厅、江苏省环境保护厅，2003 年 3 月；

(19) 《江苏省危险废物管理暂行办法》，江苏省人民政府[1994]49 号令；

(20) 《江苏省排放污染物总量控制暂行规定》，1993 年省政府 38 号令；

(21) 《江苏省环境空气质量功能区划分》，江苏省环境保护局，1998 年 9 月；

(22) 《省政府办公厅关于印发江苏省工业和信息产业结构调整指导目录（2012 年本）的通知》，苏政办发〔2013〕9 号，2013 年 1 月 29 日；

(23) 《关于修改〈江苏省工业和信息产业结构调整指导目录（2012 年本）〉部分条目的通知》，苏经信产业[2013]183 号；

(24) 《省政府关于印发江苏省大气污染防治行动计划实施方案的通知》，苏政发〔2014〕1 号；

(25) 《关于加强环境影响评价现状监测管理的通知》，苏环办，[2016]185 号；

(26) 《省政府关于印发江苏省生态红线区域保护规划的通知》，苏政发〔2013〕113 号，江苏省人民政府，2013 年 8 月 30 日；

(27) 《关于印发江苏省建设项目主要污染物排放总量区域平衡方案审核管理办法的通知》，苏环办〔2011〕71 号，2011 年 03 月 17 日；

(28) 《关于加强建设项目烟粉尘、挥发性有机物准入审核的通知》，苏环办〔2014〕148号，2014年06月9日；

(29) 《关于全面清理整治环境保护违法违规建设项目的通知》(苏环委办(2015)26号, 2015年10月20日, 江苏省环境保护委员会办公室)；

(30) 《镇江市城市环境功能区划(2007年)》，镇江市人民政府，2007年4月；

(31) 《镇江市人民政府办公室关于印发〈镇江市生态红线区域保护规划〉的通知》，镇政办发[2014]147号，2014年9月22日；

(32) 《丹阳市清理整治环保违法违规建设项目工作方案》(丹政办发[2016]82号)。

1.2 评价目的、重点

1.2.1 评价目的

评估目的：

- 1、完善项目环保手续，确保项目的环境可行性；
- 2、对建成后项目实际的环境影响现状进行分析和评价，并对已采取的环保措施可行性进行分析，并提出切实可行的改进措施。

具体工作方式和步骤：

1、对照国家及江苏省现行地方产业政策,明确公司现状各类项目的产业政策相符性；对照《江苏省生态红线区域保护规划》及《镇江市生态红线区域保护规划》管控要求,明确公司现状厂址与该管控要求是否冲突；

2、通过对公司全厂现有项目进行工程核查和分析，摸清其主要污染源及其污染物产生环节和排放情况，核清其现状实际产生总量；

3、在对公司现有污染源及其污染防治措施实际运行情况监测调

查的基础上,核算各类污染物的现状实际排放总量,明确其现状达标排放情况,并提出相应改进措施和意见;

4、通过区域环境质量现状的监测调查,分析公司现状污染物排放情况对区域环境质量的影响情况;结合区域污染源调查及区域污染物总量控制要求,提出公司主要污染物的总量控制目标及平衡途径,

5、结合以上工程核查和监测调查结果,从清洁生产角度出发,对其生产工艺技术及污染防治设施的技术合理性和设备设施可靠性进行进一步分析论证,为公司进一步的节能减排提出相应措施建议。

1.2.2 评价重点

根据本工程对环境污染的特点及周围环境特征,在详实、准确的工程分析基础上,重点对企业现状工程分析、企业选址、污染防治措施及其技术经济论证、污染物排放总量核算、存在的环保问题及解决方案、项目建设可行性进行分析论证。

1.3 评估范围及重点保护目标

1.3.1 评估范围

根据建设项目污染物排放特点及当地气象条件、自然环境状况,确定各环境要素评估范围,见表 1.3-1。

表 1.3-1 评价范围表

评价环境要素	评价范围
大气环境	以项目建设地点为中心,半径 2.5 公里的圆形区域范围内
地表水环境	丹阳市新桥污水处理厂尾水总排口上游 1000m 处到下游 3500 米
地下水环境	建设项目厂界 200 米
噪声环境	项目所在地及影响区域
风险评价	以风险源为中心,半径 3km 范围内

1.3.2 重点保护目标

评价范围内环境保护目标见表 1.3-2。

表 1.3-2 环境保护目标

环境要素	环境保护对象	方位	距离 (m)	规模	环境功能
大气环境	姚家棣	ES	321	20 户/60 人	二类区
	彭家棣	W	110	30 户/90 人	
	陈家棣	W	197	25 户/75 人	
水环境	长江夹江	东北	3890	—	II 类水体
声环境	姚家棣	ES	321	20 户/60 人	2 类区
	彭家棣	W	110	30 户/90 人	
	陈家棣	W	197	25 户/75 人	
生态环境	夹江河流重要湿地	东北	3220	总面积 2.96km ²	湿地生态系统保护二级管控区

1.4 环境影响识别和评估因子筛选

1.4.1 环境影响识别

本次评估通过矩阵法对项目建设后，直接或间接的影响，分析可能受这些活动影响的环境要素，从直接、间接；不利、有利；可逆、不可逆；长期、短期、不确定；显著、轻微等方面，识别了项目建设的影响因素和影响程度，具体环境影响识别矩阵见表 1.4-1。

表 1.4-1 运营期主要环境影响因素识别

环境要素	主要污染源	主要影响因子
环境空气	磨边、淋漆、烘干	颗粒物、TVOC
地表水	生活污水、工业废水	COD、SS、氨氮、总磷
噪声	各类设备噪声	等效 A 声级

1.4.2 评估因子筛选

本次评价通过现场调查、监测，摸清该项目所在地环境本底状况及周围环境特征。确定评估因子见表 1.4-2。

表 1.4-2 评估因子

类别	现状评价因子	影响评价因子	总量控制因子
大气	SO ₂ 、NO ₂ 、PM ₁₀	颗粒物、TVOC	颗粒物、TVOC
地表水	pH、高锰酸盐指数、氨氮、总磷、石油类	COD、SS、氨氮、总磷、石油类	COD、氨氮、总磷、石油类
噪声	等效连续 A 声级	等效连续 A 声级	—
固废	各类工业固废和生活垃圾		

1.5 评估标准

1.5.1 环境质量标准

(1) 大气环境质量标准

本项目位于丹阳市界牌镇界中村富民西路，区域大气环境功能为二类区。SO₂、NO₂、PM₁₀ 执行《环境空气质量标准》(GB3095-2012) 中的二级标准，VOCs 参考《室内空气质量标准》(GB/T18883-2002) 中规定的室内质量标准。具体见表 1.5-1。

表 1.5-1 环境空气质量标准主要指标值

项目名称	浓度限值 (μg/m ³)			标准来源
	年平均	日平均	1 小时平均	
SO ₂	60	150	500	GB3095-2012
PM ₁₀	70	150	—	
NO ₂	40	80	200	
VOCs	0.60 (8 小时均值)			(GB/T18883-2002)
二甲苯	0.3 (一次值)			TJ36-79

(2) 地表水环境质量标准

长江夹江主要功能为工业、农业用水，根据丹阳市水环境功能规划，长江夹江执行《地表水环境质量标准》(GB3838-2002) 表 1 中 II 类水质标准。具体标准值见表 1.5-2。

表 1.5-2 地表水环境质量标准 单位: mg/L

污染物	pH 值	COD	氨 氮	总 磷	石油类	高锰酸盐指数
II 类标准值	6~9	≤15	≤0.5	≤0.1	≤0.05	4

(3) 声环境质量标准

本项目所在地厂界区域执行《声环境质量标准》(GB3096-2008) 2 类标准。具体见表 1.5-3。

表 1.5-3 环境噪声限值 单位 dB(A)

分类	昼间 dB(A)	夜间 dB(A)	区域范围
2 类标准	60	50	厂界四侧区域

1.5.2 污染物排放标准

(1) 水污染物接管及排放标准

本项目生活污水经厂内化粪池预处理后，接管丹阳市新桥污水处理厂，本项目废水排放执行丹阳市新桥污水处理厂接管标准；经污水处理厂深度处理后，尾水最终排入长江夹江，丹阳市新桥污水处理排水执行《城镇污水处理厂污染物排放标准》(GB18918-2002) 一级 A 标准和《太湖地区城镇污水处理厂及重点工业行业主要水污染物排放限值》(DB32/1072-2007) 标准。具体见表 1.5-4。

表 1.5-4 项目废水接管及排放标准 单位：mg/L，pH 无量纲

污染物	pH	COD	SS	氨氮	总磷	总氮
污水处理厂接管标准	6-9	350	200	35	3	70
污水处理厂排放标准	6-9	50	10	5	0.5	15

(2) 废气排放标准

项目淋漆及其烘干废气之 TVOC 分别参照执行天津市地方标准《工业企业挥发性有机物排放控制标准》(DB12/524-2014) 中“表面涂装”“调漆、喷漆工艺”、“烘干工艺”中 VOCs 标准；

项目淋漆废气之二甲苯、颗粒物 (TSP) 排放执行《大气污染物综合排放标准》(GB16297-1996)表 2 中二级标准；

项目磨边废气之颗粒物 (TSP) 排放执行《大气污染物综合排放标准》(GB16297-1996)表 2 中二级标准；
具体见表 1.5-5。

表 1.5-5 大气污染物排放标准

污染源	污染物	最高允许排放浓度 (mg/m ³)	排气筒高度 (m)	最高允许排放速率 (kg/h)	无组织排放监控浓度限值	标准来源
淋漆及其烘干废气	TVOC	60 (50)	15	1.5	2.0	DB12/524-2014
	二甲苯	70	15	1.0	1.2	GB16297-1996
	颗粒物	120	15	10	1.0	
磨边	颗粒物	120	15	10	1.0	GB16297-1996

(3) 噪声排放标准

项目厂界噪声执行《工业企业厂界环境噪声排放标准》(GB12348-2008)2 类标准。详见表 1.5-6。

表 1.5-6 工业企业厂界环境噪声排放限值 单位：Leq[dB(A)]

声环境功能区类别	执行时段	
	昼间	夜间

2 类	60	50
-----	----	----

第 2 章 建设项目现状分析

2.1 项目概况

2.1.1 基本情况

项目名称：汽车后视镜镜片生产项目；
 建设单位：丹阳市俊宏镜业有限公司；
 建设性质：已建；
 建设地点：丹阳市界牌镇界中村富民西路；
 占地面积：1200m²；
 职工人数：21 人；
 年生产时间：白班工作 8 小时，全年工作日为 300 天，
 建设规模：汽车后视镜镜片 300 万片/年。

2.1.2 产品方案及工程内容

主要工程产品方案具体见表 2.1-1。

表 2.1-1 建设项目主体工程及产品方案

序号	工程名称（车间、生产装置或生产线）	产品名称及规格	设计生产能力（/年）	年运行时数
1	汽车后视镜镜片生产线	汽车后视镜镜片	300 万片	2400

（2）工程内容

公司工程内容见表 2.1-2。

2.1-2 项目工程内容表

工程名称	建设名称	设计能力	备注
主体工程	汽车后视镜镜片生产线	300 万片/年	-
主生产车间	生产区	面积 700m ²	主要在车间南侧
贮运工程	原料仓库	面积 100m ²	主要在车间北侧
	成品仓库	面积 200m ²	主要在车间东侧

	运输	——	委托社会车辆运输	
辅助工程	办公区	200m ²	位于厂区东侧	
公用工程	给水	445m ³ /a	丹阳市自来水厂提供	
	排水	252m ³ /a	生活污水经厂内预处理后由区域污水管网接入丹阳市新桥污水处理厂	
	供电	10 万 kwh/a	丹阳供电局界牌变电所提供	
环保工程	废气处理	磨边废气	换气扇、车间通排风等设施	达标排放
		淋漆烘干废气	活性炭吸附装置+15m 排气筒	达标排放
	废水处理	生活污水	雨污管网 普通化粪池	接管新桥污水处理厂
		清洗废水	——	回用于制纯水工段
	噪声治理		隔声间、隔声罩、消声器等	确保厂界噪声达标排放
	固废处理装置		固废暂贮场 2 个	符合相关环保要求， 危废、一般固废分开堆放

2.1.3 主要原辅材料及能源消耗

根据对公司现状实际生产消耗的调查统计，公司项目现状实际原辅料及其用量、主要能源消耗情况详见下表 2.1-3。

表 2.1-3 公司主要原辅材料用量及能源消耗现状统计汇总 (t/a)

类别	物料名称	重要组分、规格、指标	年耗量	储运方案
原辅材料	玻璃	硅酸盐复盐	9 万 m ² /a	汽车运输、仓库贮存
	金属丝	铝丝、铬丝	300 万片/a	汽车运输、仓库贮存 (袋装)
	白色铝镜漆	丙烯酸树脂 38%、二甲苯 28%、丁醇 5%、二氧化钛 4%、其它助剂 25%	5t/a	汽车运输、仓库贮存 (桶装)
	无苯稀释剂	酯醇类溶剂	5t/a	汽车运输、仓库贮存 (桶装)
能耗	自来水	—	445m ³ /a	自来水公司直接接管
	电 (度/年)	—	10 万 kwh/a	华东电网

2.1.4 主要生产设备

公司现状主要生产设备见表 2.1-4。

表 2.1-4 项目主要生产设备表

产品	设备名称	规格型号	数量 (台套)	备注
汽车后视镜 镜片生 产线	数控下料机	——	1	国产
	倒角机	——	4	国产
	清洗烘干一体机	——	5	国产
	热弯炉	——	2	国产
	清洗机	——	1	国产
	真空镀膜机	——	3	国产
	淋漆烘干一体机	——	1	国产
	切割机	——	4	国产
	制纯水设备	2.5t/h	1	

2.1.6 公司厂区总平面布置及周围环境概况

公司地理位置见附图1, 厂区平面布置见附图2, 周围概况见附图3。

2.2 工艺流程及产污环节分析

2.2.1 生产工艺流程

本项目生产工艺流程图见图 2.2-1。

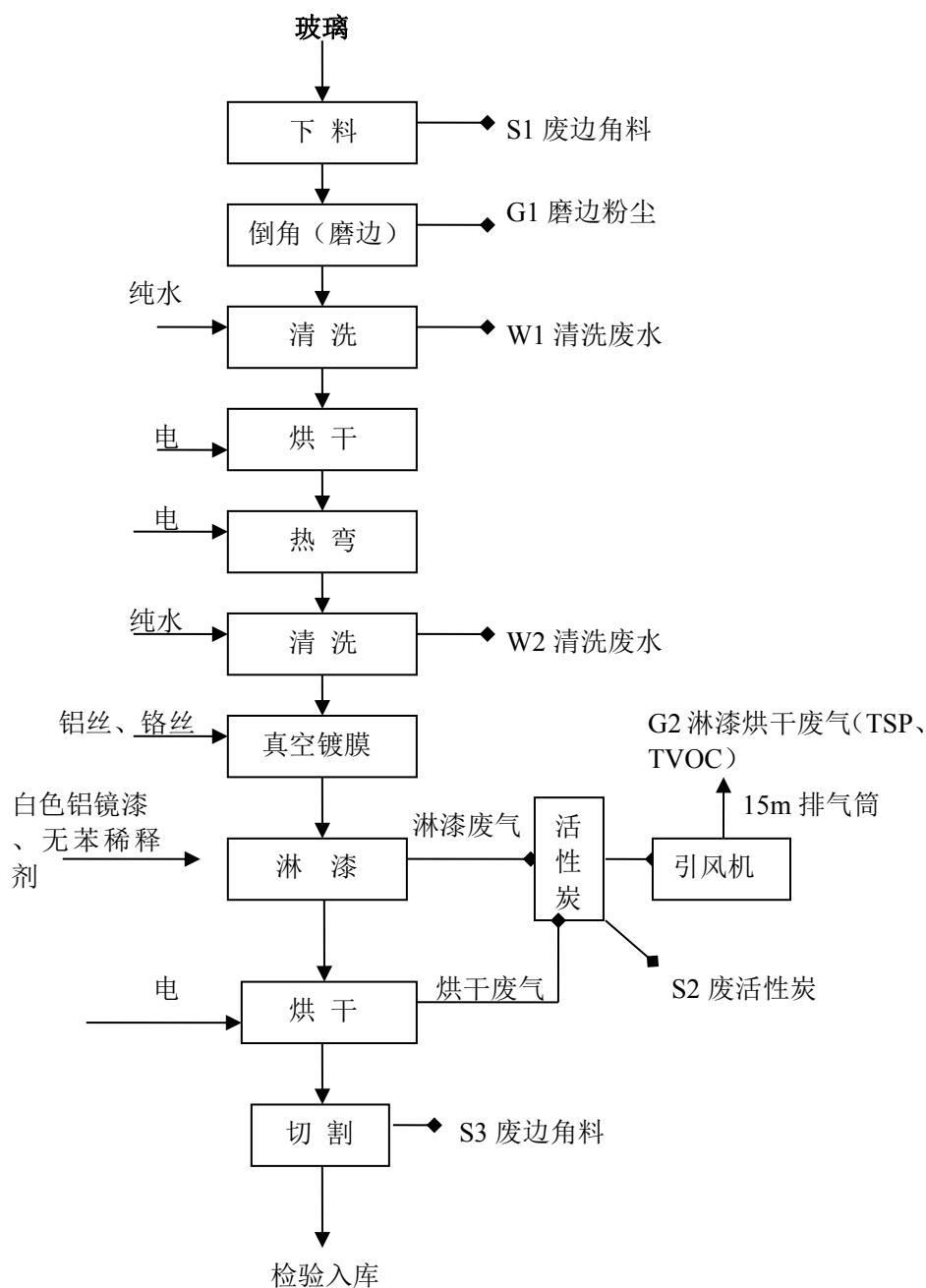


图 2.2-1 本项目汽车后视镜镜片生产工艺流程及产污环节图

工艺说明：

(1) 下料：将原材料玻璃先经下料机裁剪成方形。

(2) 倒角：利用倒角机进行磨边工作。

(3) 清洗烘干：磨边后进行清洗，再经烘干。

(4) 热弯：将玻璃加热软化在模具中成型，再经退火制成所需曲面玻璃，在电炉中进行。

(5) 真空镀膜：根据客户不同需求，可镀铝膜，也可镀铬膜，均在真空镀膜机中进行，为采用物理方法产生薄膜材料。

(6) 淋漆、烘干：本项目设置 1 个淋漆间，安置淋漆烘干机。淋漆烘干过程中产生的废气经集气罩收集后通过活性炭吸附装置处理后经 15m 高的排气筒排空。

(7) 切割：利用切割机将本成品切割成不同形状。

2.2.2 产污分析

1、废气污染源

本项目生产过程中产生的废气主要为淋漆烘干废气、磨边工段粉尘废气。

(1) 淋漆烘干废气

根据该项目油漆及稀释剂中酯类（用二甲苯、TVOC 进行表征）等挥发性有机物全部挥发进行最大量核算。该项目废气污染物产生总量分别为颗粒物 1.5t/a、二甲苯 1.4t/a、TVOC 4.65t/a。该项目正常工况下，淋漆工段产生的淋漆废气约占产生总量的 40%、烘干工段产生的烘干废气约占产生总量的 60%左右，同时考虑到集气收集系统的捕集率。该项目淋漆烘干废气经集风罩收集后通过活性炭吸附装置集中处理后通过 15m 高的排气筒高空排放；

(2) 磨边废气

打磨工段会产生粉尘废气，主要污染物以颗粒物进行表征，产生量约 0.01t/a，为无组织排放。

该项目有组织废气产生、治理及排放情况见表 2.2.2-1，无组织废气排放情况见表 2.2.2-2。

表 2.2.2-2 该项目无组织废气及其主要污染物产生、排放情况

污染源	污染物名称	产生量 (t/a)	排放量 (t/a)	面源面积 (m ²)	面源高度 (m)
淋漆间	颗粒物	0.03	0.03	1200	≤8
	二甲苯	0.009	0.009		
	TVOC	0.03	0.03		
磨边粉尘	颗粒物	0.01	0.01	1200	≤8

表 2.2.2-2 该项目有组织废气污染物产生、治理及排放情况表

排放源 编号	污染源	排气量 (m ³ /h)	污染物 名称	产生状况			治理措施	去除 率 (%)	排放状况			执行标准		排放源参数			排放 方式	
				浓度 (mg/m ³)	速率 (kg/h)	产生量 (t/a)			浓度 (mg/m ³)	速率 (kg/h)	排放量 (t/a)	浓度 mg/m ³	速率 (kg/h)	高度 m	直径 m	温度 ℃		
H1	淋漆废气	8000	颗粒物	31	0.25	0.6	经集风罩收 集后通过活 性炭吸附装 置集中处理， 通过 15m 排 气筒排放	80	10	0.05	0.12	120	3.5	15	0.4	常温	连续	
			二甲苯	29	0.23	0.56												
			TVOC	98	0.78	1.86												
	烘干废气	8000	TVOC	145	1.16	2.79												

2、废水污染源

①用水：本项目新鲜水总用量 445t/a，主要为生活用水、工业用水等。

生活用水：本项目员工人数 21 人，生活用水取 50L/(人·天)，计算得本项目生活用水量 315t/a。

工业用水：本项目清洗需用纯水，根据项目业主提供资料，该纯水用量约为 260m³/a。本项目设置 1 台 2.5t/h 制纯水设备。

②排水：全厂实施雨污分流体制，目前本项目生活污水经厂内化粪池预处理后接管丹阳市新桥污水处理厂；清洗废水最终回用于制纯水工段。

本项目用水排水平衡见图 2.2-2。本项目各类废水源强见表 2.2-2。

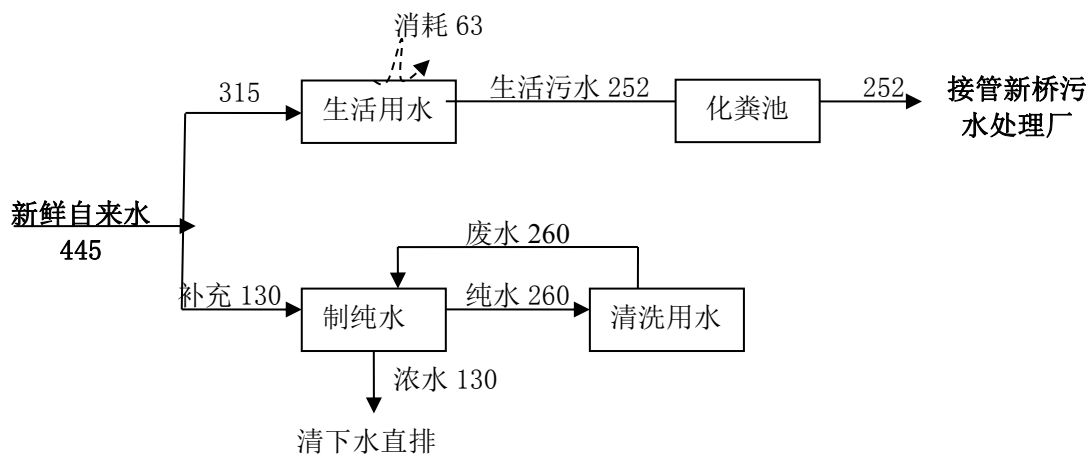


图 2.2-2 本项目水量平衡图 (单位: t/a)

该项目废水源强见表 2.2-2。

表 2.2-2 该项目废水产生、治理及排放情况一览表

种类	废水量 (m ³ /a)	污染物 名称	污染物产生量		治理措施	污染物接管量		接管 标准	排放 去向
			浓度 mg/L	产生量 (t/a)		浓度 mg/L	接管量 (t/a)		
生活 污水	252	COD	350	0.088	化粪池预处理 后接管丹阳市 新桥污水处理 厂集中处理	≤350	0.088	350	长江 夹江
		SS	200	0.050		≤200	0.050	200	
		氨氮	35	0.009		≤35	0.009	35	
		总磷	3	0.0008		≤3	0.0008	3	
		总氮	70	0.018		≤70	0.018	70	

3、噪声污染源

该项目正常工况下，主要噪声源为下料机、倒角机、切割机等，噪声产生及治理情况见表 2.2-3。

表 2.2-3 该项目主要噪声源及治理情况一览表

设备名称	数量	等效声 级 dB(A)	治理措施	降噪效果
下料机	1 台	75-80	低噪设备、车间隔声、 减震垫	20-25dB(A)
倒角机	4 台	80-85	低噪设备、车间隔声、 减震垫	25-30dB(A)
切割机	4 台	80-85	低噪设备、车间隔声、 减震垫、消声器	20-25dB(A)

4、固废

本项目产生的固废主要有：废边角料、废活性炭、废油漆桶、职工生活垃圾等。

根据《固体废物鉴别导则（试行）》的规定，首先对本项目产生的副产物进行是否属于固体废物的判断，判定结果见表 2.2-4。根据判定结果，本项目产生的固体废物分析结果汇总表 2.2-5。

表 2.2-4 本项目副产物产生情况汇总表

序号	副产物名称	产生工序	形态	主要成分	种类判断		
					固体废物	副产品	判定依据
1	废边角料	下料、切割	固态	废玻璃	√		《固体废物鉴别导则（试行）》
4	废油漆桶	淋漆	固态	金属桶等	√		
5	废活性炭	淋漆废气处理	固态	二甲苯、树脂类等	√		
7	生活垃圾	职工生活	固态	纸张、普通包装物等	√		

注：根据《关于用于原始用途的含有或直接沾染危险废物的包装物、容器是否属于危险废物问题的复函》（环函[2014]126号）文件，用于原始用途的包装物不属于固体废物，也不属于危险废物，因此最终本项目油漆包装桶不计入固废产生量中。

表 2.2-5 本项目固体废物分析结果汇总表

序号	固废名称	产生工序	形态	主要成分	危险特性	废物类别	废物代码	全厂产生量 (吨/年)	处置方式
1	废边角料	下料	固态	废玻璃	-	-	78	20	外售物回公司
2	废活性炭	淋漆	固态	二甲苯、树脂类等	T,I	HW49	900-041-49	2	委托有资质单位处置
3	生活垃圾	职工生活	固态	纸张、普通包装物等	-	-	99	3.6	委托区域环卫部门清运处置

2.3 项目污染源监测及达标分析

2.3.1 废水污染源达标分析

本项目无生产废水排放，生活污水经化粪池预处理接管丹阳市新桥污水处理厂，生活污水水质简单，各污染物排放浓度可达到污水处理厂接管标准。

2.3.2 废气污染物达标分析

本项目现状主要废气污染物产生环节为淋漆烘干工段产生的淋漆烘干废气（颗粒物、二甲苯、TVOC）、磨边工段产生的无组织粉尘。

本项目有 1 个淋漆烘干间，该废气未采取有效治理措施直接排放。项目建设单位拟采取以下整改措施：淋漆烘干废气经集风罩收集后通过活性炭吸附装置集中处理后通过 15m 高的排气筒有组织排放。

经测算，该项目废气经以上治理措施处理后，各废气污染物（颗粒物、二甲苯、TVOC）排放浓度及排放强度均可达到《工业企业挥发性有机物排放控制标准》（DB12/524-2014）中标准以及《大气污染物综合排放标准》（GB16297-1996）表 2 中二级标准。目前企业正在整改过程中，预计 2017 年 5 月底整改到位。届时，项目建设单位将委托相关监测单位对废气污染物进行监测，确保废气污染物达标排放。

2.3.3 噪声污染源达标分析

为了解项目目前噪声污染源排放达标情况，委托无锡市中证检测技术有限公司于 2017 年 3 月 3 日对公司各厂界噪声进行了监测，监测数据见表 2.3-5。根据监测结果，各厂界噪声均达到《工业企业厂界环境噪声排放标准》（GB12348-2008）2 类标准（西侧达到 4 类标准）。

表 2.3-5 公司厂界声环境监测结果

监测时间	检测点位置	昼间	标准
2017年3月3日	N1 东边界外 1 米	58.3	60
	N2 南边界外 1 米	53.7	60
	N3 西边界外 1 米	57.8	70
	N4 北边界外 1 米	56.2	60

注：本项目夜间不生产，因此，仅对昼间噪声进行监测。

2.4 污染物排放总量

公司现有项目污染物产排汇总见表 2.4-1。

表 2.4-1 公司现有项目污染物“三本帐”汇总 (t/a)

种类	污染物名称	产生量	削减量	接管量	最终外排环境量	
废水	废水量	252	0	252	252	
	COD	0.088	0	0.088	0.013	
	SS	0.050	0	0.050	0.003	
	氨氮	0.009	0	0.009	0.001	
	总磷	0.0008	0	0.0008	0.0001	
	总氮	0.018	0.01	0.018	0.004	
废气	有组织	颗粒物	0.6	0.48	-	0.12
		二甲苯	0.56	0.45	-	0.11
		TVOC	4.65	3.72	-	0.93
	无组织	颗粒物	0.04	0	-	0.04
		二甲苯	0.009	0	-	0.009
		TVOC	0.03	0	-	0.03
固废	危险固废	2	2	-	0	
	一般固废	23.6	23.6	-	0	

备注“*”：废水排放量为进入丹阳市新桥污水处理厂处理的接管考核量。

第 3 章 区域环境概况

3.1 自然环境概况

3.1.1 地理位置

丹阳市地处太湖流域上游地区，座落在江苏省南部、镇江与常州之间，地处东经 $119^{\circ} 24' \sim 119^{\circ} 54'$ 、北纬 $31^{\circ} 45' \sim 32^{\circ} 10'$ ；全市土地面积 1047 平方公里，其中陆地面积 850.2 平方公里，占总面积的 81.2%，水域面积 196.8 平方公里，占 18.8%；全市南北长 44 公里，东西宽 32.5 公里；东邻武进县，南毗金坛市，西与丹徒县交界，北与扬中市隔江相望。沪宁铁路、沪宁高速公路和 312 国道横穿境内，京杭大运河横穿境内，水陆交通十分便利。

本项目建设地位于丹阳市界牌镇，位于丹阳市东北角，东临长江，距丹阳 28.5 公里。

3.1.2 地形地貌

镇江地貌大势为南高北低，西高东低，以宁镇山脉和茅山山脉组成的山字型构造为骨架，山脉两侧由丘陵、岗地、平原分布。镇江的西南部丘陵起伏，群山连绵，其中大华山为最高峰，海拔为 437.2m，市区最高山峰为十里长山，海拔 349m。

丹阳地处宁镇低山丘陵和太湖平原交替地带，地层单元属扬子地层分区，为第四系沉积。地势西北高，东南低，地面高程（吴淞高程）7m 左右。境内以平原为主，低山丘陵次之。东部、南部为长江冲积平原，属太湖平原湖西部分；西部与北部为宁镇丘陵东段，是低山丘陵区。境内土地肥沃，沟渠河塘较多，土壤为砂粘土。

3.1.3 气象气候

丹阳市处在亚热带与南温带的过渡性气候带中，具有明显的季风特征，四季分明，降水丰沛，光照充足。年平均气温 15°C ，年日照

量为 2021 小时，无霜期 230 天，平均降水量为 1058.4 毫米/年。春秋两季为冬夏季风交替时期，常出现小冷暖、干湿多变的天气；夏季盛行海洋来的东南风，以炎热多雨天气为主，6 月中下旬该地区进入梅雨期，天气闷热潮湿，雨量集中，多雷雨、大雨或暴雨；冬季以寒冷少雨天气为主。根据丹阳市气象站提供的资料，其主要气象特征见表 3.1-1。

表 3.1-1 项目所在地主要气象气候特征

项 目	单 位	数 值	
气温	年平均气温	°C	14.9
	极端最高温度	°C	38.8
	极端最低温度	°C	-18.9
	最热月平均温度（7 月）	°C	27.7
	最冷月平均温度（1 月）	°C	1.9
风速	年平均风速	m/s	2.9
	最大风速	m/s	23.0
气压	年平均大气压	kPa	101.4
相对湿度	年平均相对湿度	%	78
	最热月平均相对湿度（7 月）	%	86
	最冷月平均相对湿度（1 月）	%	74
降雨量	年平均降水量	mm	1058.4
	日最大降水量	mm	234.3
	年最大降水量	mm	1628
主导风向	常年主导风向	/	偏东风
	夏季主导风向	/	E SW
	冬季主导风向	/	NE NW

3.1.4 水文情况

丹阳境内河道纵横，湖塘星罗棋布。太湖水系、长江水系以宁镇山脉为水岭，分布在南部和北部，北部的长江水系流域面积占

全市总面积的 10.7%，该区域河流短小，发源于宁镇丘陵，大多由西流向东，注入长江。夏季流量多而急，冬季流量少而慢。南部的太湖水系流域面积占全市总面积的 89.3%，该区域河流由北向南，汇集了宁镇丘陵低山南麓和茅山北麓的地表水，注入金坛市的长荡湖和常州市的濉河，具有流量大、流速慢、水位变化小等特点。太湖水系

的南部和东部地区，多天然湖塘。京杭运河和九曲河将两大水系连在一起。其中京杭运河丹阳境内长 28.6km，流域面积 543km²；九曲河全长 27.6km，流域面积 326km²，都是丹阳境内骨干河道。太湖水系的主要河流有丹金溧漕河（境内长 18.4km，流域面积 120km²）、香草河（境内长 22.45km，流域面积 112km²）、简渎河（境内长 16.5km）、鹤溪河、新鹤溪河、越渎河、新河）和中心河等。长江水系主要河流有夹江（长 12.5km）、太平河和超瓢港等。

该区域河流水系主要为老九曲河、永红河。老九曲河平均流速 0.3-0.4m/s，最高水位 7.5 米，枯水滞留期最小流量 0.3m³/s。老九曲河目前的主要功能为泄洪、少量农灌，同时接纳部分企业的排污。永红河为长江夹江的分支，属人工小型河流，主要接纳界牌区域的降雨及地表汇水，其最终进入长江夹江。永红河平均水位 2.5-3.5m，枯水位 1.5-2.5m，平均河宽 15-28m，流量 8-15m³/s，枯水期最低流量 0.3m³/s。区域水系概化见附图 4。

3.1.5 生态环境概况

（1）陆生生态

本项目所在地区属北亚热带季风气候的温暖地带，光、热、水资源较丰富，宜于多种作物的生长繁育。低山丘陵地带以黄棕壤为主，平原地带以水稻土为主。天然植被主要是落叶、常绿阔叶混交林，落叶阔叶树有麻栎、黄连木、山槐、枫杨等；常绿阔叶树有青冈栎、苦槠、石楠等。但因人类活动的影响，原生植被已残留甚少，现有的是人工栽培的用材林、薪炭林、各种经济林和大片的农田植被。全市鸟类 100 多种。其它野生动物 20 多种。

（2）水生生态

评价区内鱼类资源丰富，青草鱼、鲢鳙鱼、鲤鲫等淡水鱼类和鳊、鲃、鳝等非人工养殖鱼类均有大量产出。境内长江鱼类有 90 多种，

其中刀鱼、鲥鱼、鳊鱼、河豚是名贵的鱼类；白鳍豚、中华鲟是我国珍稀动物，其溯河回游经过该地长江水域。

3.2 社会环境概况

3.2.1 丹阳市社会及经济发展概况

丹阳为古延陵、曲阿之地，据水陆之冲，控南北之要，历史延绵已达 2500 余年之久，为我国所建的最早邑县之一。春秋之时，这里为吴季札封地，战国楚威王时设云阳邑，秦初改设云阳县，旋易名曲阿县，唐天宝元年（742 年）定为现名。丹阳，又为三国吴大帝孙权和南朝齐高帝萧道成、梁武帝萧衍之故里，因境内文物众多，而被称作“江南文物之邦”。其现存的南朝陵墓石刻有 11 处、26 件，均为我国文物之瑰宝，皆被列为全国重点文物保护单位。

丹阳政区内除省属练湖农场外，经 2005 年乡镇合并后，目前，设市属镇 13 个，下辖村民委员会 522 个，村民小组 6181 个。总户数 283387 户，人口 800874 人，其中城市人口 142916 人，占总人口的 17.85%。

丹阳是一座现代化工贸城市，眼镜、五金工具、汽车零部件、木业、医疗器械等产业规模较大，是“中国眼镜生产基地”，亚洲最大的铝箔、钻头、人造板制造基地。建有国家级眼镜质量检验检测中心，眼镜城、灯具城、汽配城等专业市场全国知名。2007 年全市实现 GDP356.64 亿元，增长 16.1%；财政收入 41.54 亿元，增长 28.9%；城镇居民可支配收入 16392 元，增长 15.6%；农民人均收入 8055 元，增长 13.3%；经济基本竞争力位居全国百强县（市）第 18 位，综合实力居江苏省十强县（市）第 8 位。

丹阳是著名的“鱼米之乡”、“全国商品粮生产基地”、“江苏省生态农业市”。2008 完成农业增加值 18.10 亿元，增长 2.2%；粮

食总产 43.25 万吨，增长 2.6%；水产 3.46 万吨，增长 4.8%。

2015 年，丹阳市完成地区生产总值 1085 亿元（预计数，下同），增长 9%；一般公共预算收入 67.06 亿元，增长 4.5%（新口径增长 10.1%）；规模以上固定资产投资 456 亿元，增长 18%；城镇居民人均可支配收入 38546 元，增长 8.2%；农村居民人均可支配收入 19891 元，增长 9%；单位 GDP 能耗下降 3.8%，主要污染物排放量削减率完成年度目标。

3.2.2 界牌镇社会及经济发展概况

1、行政区划

本项目建设地位于界牌镇，该镇位于丹阳市东北部，地处长江之滨。全镇总面积 23.5 平方公里，现有 5 个行政村，3 个居民委员会，5 个村民委员会，本地 4 万余人，外来人口 1 万余人。该镇先后被评为全国农村教育综合改革先进镇、全国小城镇建设试点镇、全国最大的汽车灯具、摩托车配件市场，江苏省先进示范小城镇、江苏省环境与经济协调发展示范镇、江苏省农业现代化示范镇、省级文明镇等、镇江市经济十强镇、镇江市首富镇等，在全国千强镇评比中名列第 49 位。

现今，农业以稻麦为主，林副业以水产养殖为主，工业以经营灯具、摩托车配件、塑料、化工和路灯四大类为主，其中以灯具驰名全国。

该镇 2015 年实现农业增加值 2151 万元，实现工业增加值 12.15 亿元，工业销售收入 32.6 亿元，利税总额 2.32 亿元，GDP19 亿元，同比分别增长 19.6%、23.4%、23.6%、19.8%。全镇以形成汽摩配件、路灯、化工三大支柱产业，汽摩配件企业 320 余家，目前与国内三十多家大中型企业进行联合配套，形成了较强的生产规模和能力。

全镇共有初级中学 1 所、小学 6 所、幼儿园 6 所，在校中学生 953 人，小学生 1813 人。卫生事业发展迅速，形成了农村医疗保健网络，镇内有中心医院，每个行政村设有卫生所，幼托，敬老事业也办得很好。

2、环保基础设施建设及规划

根据《丹阳市城镇体系规划》，新桥镇集中建设镇区及周边区域的集中式污水处理厂，规划设计处理能力约 4 万 t/a，目前已投入营运，服务范围涵盖新桥和界牌。各规划居民点的生活污水近期采用合流制就近排放，远期采用分流制经污水干管输送至污水处理厂处理后排入河道。各工业企业的工业废水自行处理并达到国家相应标准后自行排放或接入污水处理厂集中处理后排放。

界牌镇规划实行集中供热，采用吨位较大的锅炉，与区域内热电厂充分配合，热能首先在发电厂里生成，然后以热水或者蒸汽的形式通过管道系统输送给用户。逐渐淘汰区域内小型燃煤供热锅炉，改煤为天然气、太阳能、液化气、电能等清洁能源。

界牌镇规划进一步完善镇区环卫设施。村庄集中居民点生活垃圾规划采用袋装，设公厕、垃圾收集点、垃圾箱等环卫设施，并规划配置 2t 垃圾清运车一辅。规划废弃现状垃圾填埋场，将生活垃圾定时运至镇区垃圾中转站，并送至丹阳市规划的区域垃圾填埋场处理。粪便、腐殖质污泥等用作农田施肥。工业企业的危险性废物按照国家规定由区域内相应资质单位集中收集处置或利用。

3.3 环境功能区划

(1) 本项目所在地空气环境功能区为《环境空气质量标准》(GB3095-2012)中规定的二类区，执行二级标准。

(2) 根据《江苏省地表水环境功能区划》，长江夹江水质执行《地表水环境质量标准》(GB3838-2002) II 类标准，九曲河水水质执行《地

表水环境质量标准》(GB3838-2002) III类标准。

(3) 根据镇江市声环境功能区划,并考虑到项目所在区域属人居、工业、商业混杂区,需保护人居声环境,因此区域环境噪声应达《声环境质量标准》(GB3096-2008) 2类标准。

3.4 区域环境质量概况

3.4.1 环境空气

根据镇江市大气环境功能区划,项目所在地区为二类区,大气环境质量执行《环境空气质量标准》(GB3095-2012)中的二级标准。根据《镇江市2015年环境状况公报》,“丹阳市二氧化硫、二氧化氮年平均浓度分别为21微克/立方米、22微克/立方米,均优于国家二级标准;一氧化碳日均浓度范围为0.266-2.382毫克/立方米,均优于国家二级标准”。

3.4.2 地表水

根据《镇江市2015年环境状况公报》,丹阳市的九曲河水质为良好;丹金溧漕河、鹤溪河、简渎河水质为轻度污染,其中丹金溧漕河主要污染指标为氨氮,鹤溪河主要污染指标为氨氮、化学需氧量,简渎河主要污染指标为生化需氧量、化学需氧量;战备河水质为中度污染,主要污染指标为氨氮。

3.4.3 噪声

根据《镇江市2015年环境状况公报》,丹阳市区域环境噪声昼间平均等效声级为57.3dB(A),声环境质量为一般。功能区环境噪声中,4类功能区昼间等效声级达标率100%,夜间等效声级达标率为75.0%;其余1、2、3类功能区昼夜间等效声级均达标,达标率为100%。道路交通噪声昼间平均等效声级为67.3dB(A),评价等级为好,满足交通干线噪声标准。

第4章 环境空气影响

4.1 环境空气质量现状评估

根据丹阳市“十二五”环境质量报告书（大气环境），区域环境空气中SO₂、NO₂、PM₁₀的现状值达到《环境空气质量标准》（GB3095-2012）二级标准的相应要求，本项目区域环境空气质量较好，详见表4.1-1。

表4.1-1 环境空气质量现状监测统计结果 单位：mg/m³

项目		SO ₂	NO ₂	PM ₁₀
1小时平均	监测结果	0.017~0.042	0.016~0.053	/
	评价标准	0.5	0.2	/
24小时平均	监测结果	0.027	0.030	0.081
	评价标准	0.15	0.08	0.15

4.2 污染气象特征分析

通过对丹阳市气象站历年气象观测资料的统计分析，其主要的气象要素的统计分析结果如4.2-1所示。

表4.2-1 丹阳市基本气象要素统计

月份	1	2	3	4	5	6	7	8	9	10	11	12	全年
平均气温(°C)	2.0	3.6	7.9	14.0	19.3	23.9	27.7	27.0	22.3	16.6	10.4	4.4	14.9
平均降水量(mm)	30.3	48.5	76.3	91.7	92.9	161.4	181.1	128.9	110.6	56.3	53.4	27.8	1059.1
1日最大降水量(mm)	29.6	35.2	73.6	71.9	77.7	165.9	190.1	234.3	168.7	55.6	65.7	33.1	234.3
平均风速(m/s)	2.8	3.0	3.4	3.3	3.1	3.1	2.9	2.9	2.7	2.6	2.6	2.6	2.9

(1) 温度

年平均气温14.9℃，气温的年变化曲线见图4.2-1；最冷月为一月份，月平均气温2.0℃；最热月份为七月份，月平均气温27.7℃；极端最低气温为零下18.9℃，出现在1955年1月6日；极端最高气温为38.8℃，出现在1959年8月22日。丹阳气候处于亚热带与南温带的过渡性气候带中，温度曲线满足正态分布，但变化较为缓慢，2—7月温度逐月变率基本一致，温度逐月升高，7—8月份温度变率

最小，8—12 月份温度变率为负值且逐月变率基本一致。

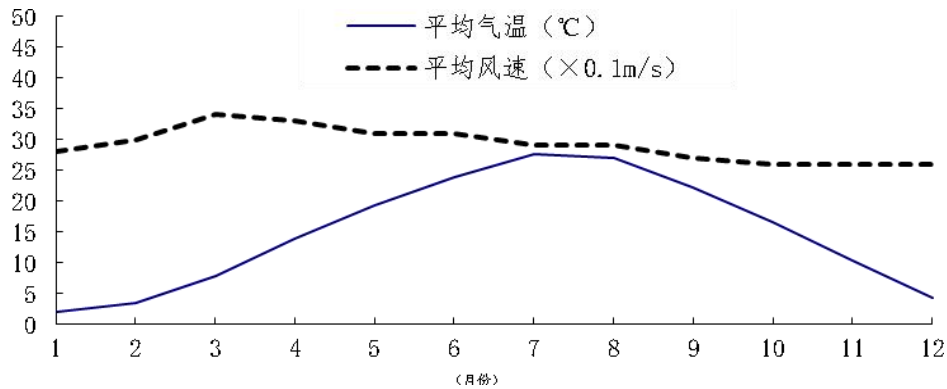


图 4.2-1 丹阳市风速、气温年变化曲线

(2) 降水

年平均降水量 1059.1 毫米；降水分布不均匀，降水量主要集中在春、夏、秋三个季节，占年总降水量 90%，尤其以夏季降水量为最大，超过年总降水量的 45%；此外，降水量的年际间也有很大的差别，最多年份降水量为 1951.3 毫米（1991）年，最少的年份仅为 421.8 毫米，两者相差 4 倍多；1 日最大降水量为 234.3 毫米（1965 年 8 月 21 日）。6 月份的降水量为 5 月份降水量的 1.7374 倍，为增幅最大的月份，因为 6 月份梅雨已经开始发生，表现形式为多云、多雨、多雾、多雷暴天气，小雨、中雨、大雨、暴雨和特大暴雨相间出现，7 月份月上旬也为梅雨季节，下中旬夏季风最为强盛，冷暖空气交换频繁，多发生阵雨，7 月份降水量达到鼎盛，7 月份后副热带高压北移到华北地区，降水带北移，该地降水减少，9 月份副热带高压南跳到华南，该地主要受华南弱暖空气影响，降水减少的较为剧烈，冬季降水量最少。

(3) 风向、风速

年平均风速 2.9m/s，风速的年变化曲线见图 4.2-2；3 月份风速最大为 3.4m/s，3 月份为初春季节，气旋活动频繁，风速较大；常年主导风向为东风，频率为 10.6%，平均风速为 3.3m/s；常年静风频率

11.5%。冬季（一月）主导风向为东北风，频率为 9.4%，春季风向特征和冬季类似；夏季（7月）主导风向为东南风，频率 13.7%，秋季风向特征和夏季类似；冬季和夏季主导风向方向基本相反，因此该地具有非常明显的季风特征。该地最大风速 20m/s，出现在 1956 年 8 月 2 日。风频玫瑰图及各种情况下的风频、风速、污染风系数见图 4.2-2 和表 4.2-2。

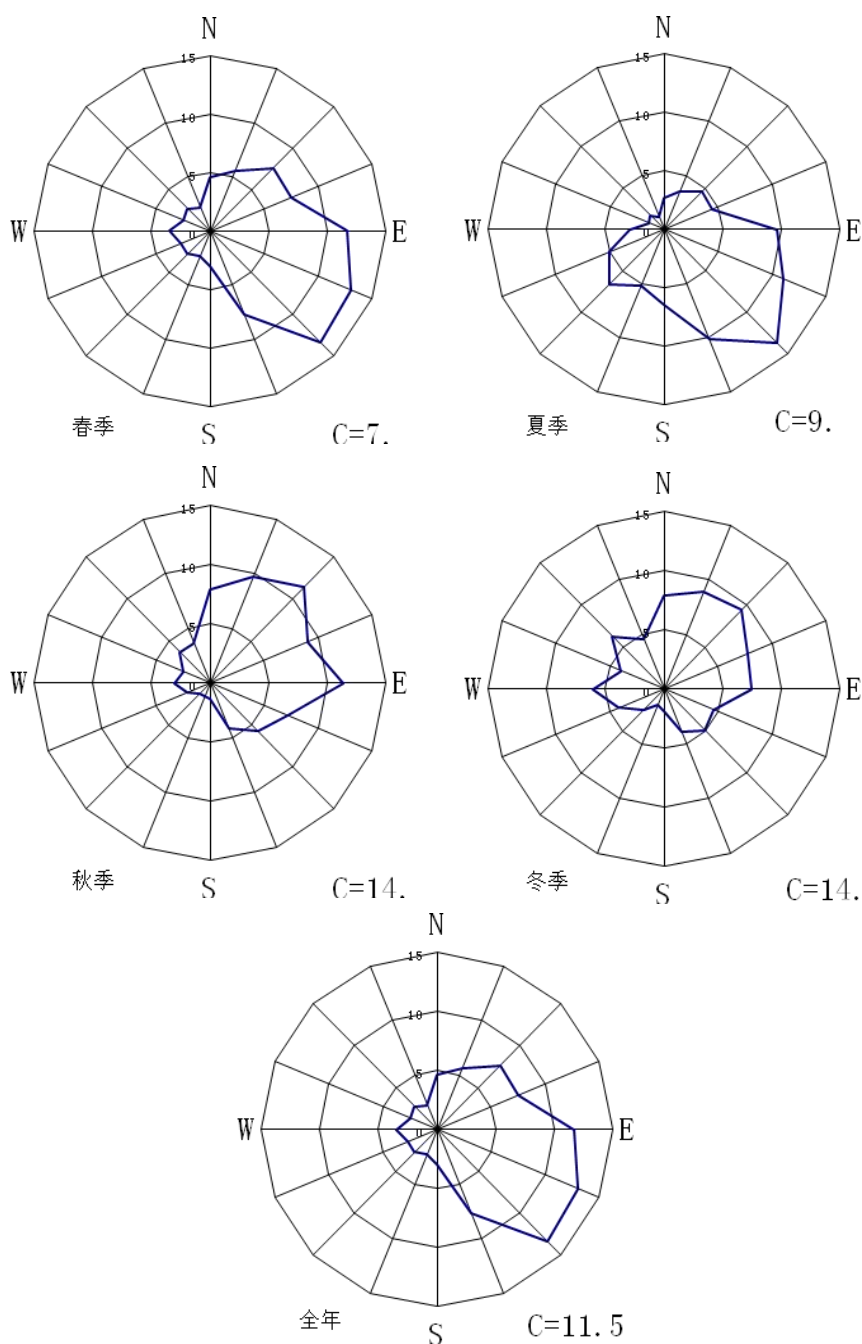


图 4.2-2 丹阳市风向频率玫瑰图

表 4.2-2 丹阳市风向频率及各风向下风速、污染系数统计表

项目	风向	风向																C
		N	NNE	NE	ENE	E	ESE	SE	SSE	S	SSW	SW	WSW	W	WNW	NW	NNW	
春季	风速	3.4	3.6	3.7	3.6	3.5	3.7	3.7	3.4	3.0	2.9	2.8	3.8	3.9	4.0	3.8	4.1	7.2
	风频	4.6	5.6	7.6	7.5	11.7	13.1	13.4	7.7	3.0	2.3	2.7	2.7	3.5	2.5	2.7	2.2	
	污染系数	1.4	1.6	2.1	2.1	3.3	3.5	3.6	2.3	1.0	0.8	1.0	0.7	0.9	0.6	0.7	0.5	
夏季	风速	2.6	3.2	2.9	2.8	3.0	3.5	3.4	3.0	2.8	3.1	3.3	3.9	3.7	3.1	3.5	3.2	9.5
	风频	2.7	3.5	4.6	4.5	9.7	11.1	13.7	10.1	6.4	5.2	6.6	5.0	2.9	1.4	1.7	1.1	
	污染系数	1.0	1.1	1.6	1.6	3.2	3.2	4.0	3.4	2.3	1.7	2.0	1.3	0.8	0.5	0.5	0.3	
秋季	风速	3.1	3.1	2.9	2.9	2.9	3.1	3.1	3.1	2.2	2.3	2.2	2.6	3.0	3.4	3.4	3.4	14.7
	风频	7.9	9.7	11.4	9.0	11.4	7.2	5.8	4.2	1.3	1.2	1.3	2.1	3.0	2.5	3.7	3.6	
	污染系数	2.5	3.1	3.9	3.1	3.9	2.3	1.9	1.4	0.6	0.5	0.6	0.8	1.0	0.7	1.1	1.1	
冬季	风速	3.3	3.4	3.2	3.0	3.2	3.1	3.3	2.9	2.1	2.2	2.4	3.2	3.8	3.7	4.2	3.8	14.0
	风频	7.9	8.9	9.4	7.7	7.5	4.6	4.9	3.9	1.9	1.5	2.5	4.2	6.1	4.0	6.3	4.5	
	污染系数	2.4	2.6	2.9	2.6	2.3	1.5	1.5	1.3	0.9	0.7	1.0	1.3	1.6	1.1	1.5	1.2	
02时	风速	2.8	2.9	2.7	2.5	2.5	2.8	2.7	2.2	1.9	1.7	2.0	2.3	2.4	2.5	2.6	2.7	11.3
	风频	5.8	8.1	8.6	8.7	12.2	9.8	7.8	3.1	2.3	2.1	2.0	2.5	4.3	3.5	4.2	3.8	
	污染系数	2.1	2.8	3.2	3.5	4.9	3.5	2.9	1.4	1.2	1.2	1.0	1.1	1.8	1.4	1.6	1.4	
08时	风速	3.4	3.6	3.4	3.3	3.3	3.8	3.6	3.3	2.6	2.5	2.4	2.9	2.9	3.1	3.4	3.3	14.6
	风频	6.3	7.2	7.9	6.5	10.0	9.1	8.3	4.3	3.1	2.2	2.4	3.3	4.3	2.9	3.9	3.8	
	污染系数	1.9	2.0	2.3	2.0	3.0	2.4	2.3	1.3	1.2	0.9	1.0	1.1	1.5	0.9	1.1	1.2	
14时	风速	4.0	4.3	4.1	4.1	4.2	4.5	4.8	4.6	3.4	3.4	3.8	4.4	4.7	4.7	4.6	4.3	4.2
	风频	6.2	6.8	7.4	6.1	8.7	7.6	10.9	6.5	3.8	2.9	4.2	5.1	5.7	3.7	5.7	4.7	
	污染系数	1.6	1.6	1.8	1.5	2.1	1.7	2.3	1.4	1.1	0.9	1.1	1.2	1.2	0.8	1.2	1.1	
20时	风速	3.0	3.3	3.3	3.3	3.3	3.5	3.1	2.7	2.2	2.3	2.3	2.4	2.7	2.9	3.2	3.2	13.6
	风频	4.9	6.8	9.1	8.3	12.1	8.7	10.1	4.9	3.0	2.1	2.7	2.1	2.5	2.3	3.8	3.0	
	污染系数	1.6	2.1	2.8	2.5	3.7	2.5	3.3	1.8	1.4	0.9	1.2	0.9	0.9	0.8	1.2	0.9	
全年	风速	3.2	3.3	3.2	3.2	3.3	3.5	3.5	3.2	2.7	2.7	2.9	3.4	3.5	3.5	3.7	3.6	11.5
	风频	6.1	7.3	8.6	7.6	10.6	9.1	9.7	6.0	2.9	2.1	2.7	3.0	3.6	2.6	3.7	3.0	
	污染系数	1.9	2.2	2.7	2.4	3.2	2.6	2.8	1.9	1.1	0.8	0.9	0.9	1.0	0.7	1.0	0.8	

(4) 大气稳定度

由丹阳市气象站的地面气象资料，采用 P-C 法进行稳定度分类，分析厂址地区大气稳定度的气候特征。

表 4.2-3 为厂址地区的全年种类稳定度出现频率。由表可以看出，本地大气稳定度以中性为主，年出现频率为 46.6%，其次是 E 类和 C 类，不稳定层结出现频率较少。各季度稳定度分布频率显示，冬、春季大气层结更趋于稳定，不稳定层结出现频率甚低，尤其是冬季，A-B 类出现频率仅为 1.8，夏、秋二季不稳定层结出现频率高于年均值，但大气稳定度分布仍以中性为主。

表 4.2-3 大气稳定度出现频率 (%)

稳定度	A	B	C	D	E	F
春	0.9	8.0	13.3	52.2	15.6	10.0
夏	1.3	11.8	14.5	43.3	20.0	9.0
秋	1.7	13.5	13.2	37.3	15.6	18.6
冬	0.1	1.8	7.7	51.5	22.2	16.8

年	1.0	8.3	12.0	46.6	18.2	14.0
平均风速(m/s)	1.8	2.9	3.9	3.5	2.0	1.4

4.3 大气环境影响分析

通过废气治理措施的进一步整改，正常工况下，该项目废气污染物均可实现达标排放。同时，由大气环境质量现状监测及评价结果可知，公司所在区域大气环境质量较好，项目建设运行对区域环境空气质量影响在可接受范围内。

同时，通过废气治理措施的进一步整改，将进一步减少废气污染物的排放，将会改善附近区域空气环境质量。

4.4 卫生防护距离计算

(1) 大气环境防护距离

本项目无组织废气污染源源强参数见表 2.2.2-3，采用《环境影响评价技术导则-大气环境》(HJ2.2-2008)中推荐模式计算无组织排放源的大气环境防护距离。计算出的距离是以污染源中心点为起点的控制距离，超出厂界以外的范围，即为项目大气环境防护区域。

本项目无组织排放源的大气防护距离计算结果见表 4.4-1。

表 4.4-1 无组织排放源大气环境防护距离计算一览表

污染源	污染物名称	源强 kg/h	质量标准 (mg/m ³)	面源面积 m ²	面源高度 m	计算大气防护距离 m
生产车间	颗粒物	0.016	0.3(日均值)	1200	5	无超标点
	TVOC	0.004	0.60(8 小时均值)		5	无超标点
	二甲苯	0.013	0.30(一次值)		5	无超标点

由计算结果可知，本项目各无组织排放源的污染物大气环境防护距离结果为均为无超标点，无组织排放的污染物浓度均在厂界能实现达标排放，不需设置大气环境防护距离。

(2) 卫生防护距离

参照《制定地方大气污染物排放标准的技术方法》(GB/T3840-91)，卫生防护距离的计算公式如下：

$$\frac{Q_c}{C_o} = \frac{1}{A} (BL^C + 0.25R^2)^{0.5} L^D$$

式中：

Q_c ——工业企业有害气体无组织排放量可以达到的控制水平，kg/h；

C_o ——居住区有害气体最高容许浓度，mg/m³；

L ——工业企业所需卫生防护距离，m；

R ——有害气体无组织排放源所在生产单元的等效半径，m；

A 、 B 、 C 、 D ——卫生防护距离计算系数，无因次，根据工业企业所在地区近五年平均风速及工业企业大气污染源构成类别从表查取。

该地区的平均风速为 2.9m/s。按照无组织废气源强参数表，根据《制定地方大气污染物排放标准的技术方法》(GB/T13201-91) 的有关规定，计算卫生防护距离，各参数取值见表 4.4-2。

表 4.4-2 卫生防护距离计算参数

计算系数	5年平均风速，m/s	卫生防护距离 L (m)								
		L≤1000			1000<L≤2000			L>2000		
		工业大气污染源构成类别								
		I	II	III	I	II	III	I	II	III
A	<2	400	400	400	400	400	400	80	80	80
	2-4	700	470	350	700	470	350	380	250	190
	>4	530	350	260	530	350	260	290	190	140
B	<2	0.01			0.015			0.015		
	>2	0.021			0.036			0.036		
C	<2	1.85			1.79			1.79		
	>2	1.85			1.77			1.77		
D	<2	0.78			0.78			0.57		
	>2	0.84			0.84			0.76		

注：标注底纹的为建设项目计算取值。

经计算，本项目的卫生防护距离计算结果详见表 4.4-3 所示。

表 4.4-3 卫生防护距离计算结果

污染源	污染物名称	面源面积(m ²)	排放源强(kg/h)	计算参数					计算结果	
				C_0 (mg/m ³)	A	B	C	D	计算值(m)	取值(m)
生产车间	颗粒物	1200	0.016	0.3	470	0.021	1.85	0.84	0.45	50
	TVOC		0.004	0.60	470	0.021	1.85	0.84	0.55	50
	二甲苯		0.013	0.30	470	0.021	1.85	0.84	1.71	50

根据卫生防护距离计算公式，计算出本项目以生产车间边界向外设置 100m 卫生防护距离，见附图 3。

根据现场调查，本项目 100m 卫生防护距离范围内无居民、学校等敏感保护目标。同时，在本项目设置的卫生防护距离范围内禁止建设学校、医院、居住区等环境敏感目标。

第 5 章 地表水环境影响

5.1 地表水环境质量现状与评估

根据丹阳市“十二五”环境质量报告书（水环境）统计，区域地表水（九曲河）可以达到《地表水环境质量标准》（GB3838-2002）III类标准，评价区地表水水质总体能够满足规划功能要求，详见表 5.1-1。

表 5.1-1 地表水环境质量现状监测统计结果 单位：mg/L，pH 无量纲

污染物		pH	BOD ₅	氨氮	总磷	石油类	高锰酸盐指数
林家闸断面	年平均	7.46	1.9	0.64	0.14	0.03	3.1
翻水站断面	年平均	7.3	2.3	0.99	0.14	0.04	5.2
III类水质标准		6-9	4	1.0	0.2	0.05	6

5.2 地表水环境影响

本项目实行雨污分流体制。厂区清下水和雨水收集后进入铺设的雨水管道，最终排入市政雨水管网。生活污水通过化粪池预处理后接管丹阳市新桥污水处理厂集中处理。本项目废水可实现达标接管丹阳市新桥污水处理厂集中处理，尾水最终排入长江夹江。根据丹阳市新桥污水处理系统（一期工程）环境影响评价结论：丹阳市新桥污水处理厂尾水正常排放状况下，对接纳水体长江夹江水质影响甚微，与本底叠加后，长江夹江水质仍可控制在相应规划功能级别要求之内。总体来讲，项目的正常运行对纳污河流长江夹江的影响较小。

第6章 地下水环境影响

本项目运营期生活污水经厂内预处理后接管丹阳市新桥污水处理厂集中处理后排入长江夹江，无废水直排现象。该项目车间地面、固废堆场等均做了水泥混凝土防渗、防腐处理。由污染途径及对应措施分析可知，对可能产生地下水影响的各项途径均进行有效预防，在确保各项防渗措施得以落实，并加强维护和管理的前提下，可有效控制废水、废液污染物下渗现象，避免污染地下水。本项目的生产运营对区域地下水环境质量无影响。

对照《环境影响评价技术导则地下水环境》(HJ 610-2016)，本项目地下水环境影响评价等级为IV类，不需要开展地下水环境影响评价。

第 7 章 声环境影响

根据无锡市中证检测技术有限公司于 2017 年 3 月 3 日对公司各厂界噪声进行的监测结果,该公司正常工况下,各厂界噪声可达到《工业企业厂界环境噪声排放标准》(GB12348-2008) 2 类标准要求。同时,区域声环境质量可达到《声环境质量标准》(GB3096-2008) 的 2 类功能区标准要求。因此,该项目正常营运对周围声环境影响较小。

第 8 章 固体废物环境影响分析

该项目正常工况下，产生的固废主要有：废边角料、废活性炭、废油漆桶、职工生活垃圾等。各类固体废物的种类、数量及处置方式详见表 2.2-5。

公司正常生产期间，各类固废均得到了安全无害化处理，可实现区域零排放，不会对周边环境造成影响。

第 9 章 厂区绿化工程建设

厂区绿化是环境保护的重要措施之一，也是工厂文明建设的重要标志。根据现场勘察，该公司厂区无绿化，建议项目建设单位在总平面布置中充分考虑绿化布局，尽量加大绿化面积，美化厂区环境的同时也能进一步减少废气、噪声对外环境的影响。

第 10 章 环境风险评估

10.1 概述

环境风险评价是针对建设项目在建设和运行期间发生的可预测突发性事件或事故（一般不包括人为破坏及自然灾害），引起有毒有害、易燃易爆等物质泄漏，或突发事件产生的新的有毒有害物质，所造成的对人身安全与环境的影响和损害，进行评估，提出合理可行的防范、应急与减缓措施，以使建设项目事故率、损失和环境影响达到可接受水平。

本项目在生产过程中，所用的原辅材料部分为具有一定毒性的物料，具有一定的潜在危险性。在突发性的事故状态下，如果不采取有效措施，一旦释放出来，将会对环境造成不利影响。因此需要进行必要的环境事故风险分析，提出进一步降低事故风险措施，使得企业在生产正常运转的基础上，确保厂界外的环境质量，确保职工及周边影响区内人群生物的健康和生命安全。

本次环境风险评价将把事故引起厂界外人群的伤害、环境质量的恶化及对生态系统影响的预测和防护作为评价工作重点。拟通过分析本工程项目中主要物料的危险性和毒性，识别其潜在危险源并提出防治措施，达到降低风险性、降低危害程度，保护环境之目的。

10.2 风险识别

物质危险性识别依据《建设项目环境风险评价技术导则》附录 A.1 “物质危险性标准”，见下表

表 10.2-1 物质危险性标准

物质类别	等级	LD ₅₀ (大鼠经口) (mg/kg)	LD ₅₀ (大鼠经皮) (mg/kg)	LC ₅₀ (小鼠吸入, 4 小时) (mg/L)
有毒物质	1	<5	<1	<0.01
	2	5<LD ₅₀ <25	10<LD ₅₀ <50	0.1<LC ₅₀ <0.5
	3	25<LD ₅₀ <200	50<LD ₅₀ <400	0.5<LC ₅₀ <2
易燃	1	可燃气体—在常压下以气态存在并与空气混合形成可燃混合		

物质		物；其沸点（常压下）是 20℃或 20℃以下的物质
	2	易燃液体—闪点低于 21℃，沸点高于 20℃的物质
	3	可燃液体—闪点低于 55℃，压力下保持液态，在实际操作条件下（如高温高压）可以引起重大事故的物质
爆炸性物质		在火焰影响下可以爆炸，或者对冲击、摩擦比硝基苯更为敏感的物质

备注：（1）有毒物质判定标准序号为 1、2 的物质，属于剧毒物质；符合有毒物质判定标准序号 3 的属于一般毒物。

（2）凡符合表中易燃物质和爆炸性物质标准的物质，均视为火灾、爆炸危险物质。

本项目危险物质功能单元重大危险源判别见表 10.2-2。

表 10.2-2 项目重大危险源判别

物质名称	临界量 Q	实际存在量 q	q/Q
二甲苯	5000t	0.20t	0.0004
q/Q 总值：0.0034			

由表 10.2-2 可以看出，本项目不构成危险化学品重大危险源。

10.3 风险源项分析

本项目发生重大事故为易燃物品油漆，如管理不善，易导致火灾或爆炸事故。当易燃液体泄漏，遇到明火或其他火源导致火灾。

10.4 环境风险影响分析

由于油漆泄漏遇明火引发的火灾、爆炸事故，事故的影响主要表现在热辐射及燃烧废气对周围环境的影响。火灾对周围大气环境的影响主要表现为散发出热辐射。如果热辐射非常高可能引起其它易燃物质起火。此外，热辐射也会使有机物燃烧。由燃烧产生的废气大气污染比较小，从以往对事故的监测来看，对周围大气环境尚未形成较大的污染。根据类比调查，一般燃烧 80 米范围，火灾的热辐射较大，在此范围内有机物会燃烧；150 米范围内，木质结构将会燃烧；150 米范围外，一般木质结构不会燃烧；200 米以外为较安全范围。此类事故最大的危害是附近人员的安全问题，在一定程度导致的人员伤亡和

巨大的财产损失。

10.5 环境风险防范措施

1、建筑安全防范措施

(1) 厂房建设及总体布局已严格按照《工业企业总平面设计规范》(GB50187-93)、《建筑设计防火规范》(GBJ16-87[2001版])等国家有关法规及技术标准的相关规定执行。

(2) 厂房采用钢筋混凝土柱，钢柱承重的框架或排架结构、各建筑承重墙钢结构必须按规范涂上防火涂料，使其耐火等级达到相应要求。

2、生产管理风险防范措施

(1) 建立和完善各级安全生产责任制，并切实落到实处。生产管理人员必须重视安全生产，积极推广科学安全管理方法，强化安全操作制度和劳动纪律。

(2) 对职工要加强职业培训和安全教育。培养职工要有高度的安全生产责任心，并且要熟悉相应的业务，有熟练的操作技能，具备有关物料、设备、设施、工艺参数变动及泄漏等的危险、危害知识，在紧急情况下能采取正确的应急方法。

(3) 加强对新职工和转岗职工的专业培训、安全教育和考核。新进人员必须经过专业培训和三级安全教育，并经考试合格后方可持证上岗。

(4) 制定出尽可能完善的各项安全生产规章制度并贯彻执行。

(5) 建立健全各工种安全操作规程并坚持执行。

(6) 应针对事故发生情况制定详细的事故应急救援预案，并定期进行演练和检查救援设施器具的良好度。

(7) 建立健全安全检查制度，定期进行安全检查，及时整改安

全隐患，防止事故发生。

(8) 制定完善各项安全管理制度、岗位操作规程、作业安全规程以指导公司今后的安全生产工作。

(9) 根据“管生产必须管安全”的原则，企业法人代表是安全生产的第一责任人，各级领导负有相应的安全生产责任，应进一步细化安全责任制，明确每个员工的安全职责，做到有岗必有责，并应持证上岗。

(10) 切实加强对工艺操作的安全管理，确保工艺操作规程和安全操作规程的贯彻执行。尤其要加强对工艺过程指标控制，操作人员的劳动保护用品的穿戴加强管理，确保安全作业。

(11) 不断加强对全体职工职业培训、教育。使职工具有高度的安全责任心、慎密的态度，并且要熟悉相应的业务，有熟练的操作技能，具备有关物料、设备、设施、防止工艺参数变动等危险、危害知识和应急处理能力。

10.6 风险事故应急预案

根据国家环保总局(90)环管字057号文及苏环办〔2009〕161号的要求，通过对污染事故的风险评价，各有关企业单位应制定防止重大环境污染事故发生的工作计划，消除事故隐患的实施及突发性事故应急处理办法。应急预案包括的原则内容见表10.6-1。

表 10.6-1 环境风险应急预案内容

序号	项目	内容及要求
1	应急计划区	危险目标：工作区、存储区、环境保护目标
2	应急组织机构、人员	工厂、地区应急组织机构、人员
3	预案分级响应条件	规定预案的级别及分级响应程序
4	应急救援保障	应急设施、设备与器材等
5	报警、通讯联络方式	规定应急状态下的报警通讯方式、通知方式和交通保障、管制

6	应急环境监测、抢险、救援及控制措施	由专业队伍负责对事故现场进行侦查监测，对事故性质、参数与后果进行评估，为指挥部门提供决策依据
7	应急检测、防护措施、清除泄漏措施和器材	事故现场、邻近区域、控制防火区域，控制和清除污染措施及相应设备
8	人员紧急撤离、疏散，应急剂量控制、撤离组织计划	事故现场、工厂邻近区、受事故影响的区域人员及公众对毒物应急剂量控制规定，撤离组织计划及救护，医疗救护与公众健康
9	事故应急救援关闭程序与恢复措施	规定应急状态终止程序，事故现场善后处理、恢复措施，邻近区域解除事故警戒及善后恢复措施
10	应急培训计划	应急计划制定后，平时安排人员培训与演练
11	公众教育和信息	对工厂邻近地区开展公众教育、培训和发布有关信息

10.7 环境事件社会稳定风险评估

社会稳定风险评估，是指与人民群众利益密切相关的重大决策、重要正常、重大改革措施、重大工程建设项目、与社会公共秩序相关的重大活动等重大事项在制定出台、组织实施或审批审核前，对可能影响社会稳定的因素开展系统的调查，科学的预测、分析和评估，制定风险应对策略和预案。

为从源头上预防、减少和化解社会稳定风险，促进社会和谐稳定，建设项目需开展社会稳定风险评估工作，为有效规避、预防、控制项目实施中可能产生的社会稳定风险提供依据。

本次评估从以下三个方面对本项目的环境事项社会稳定风险进行评估。

10.7.1 本项目规范性分析

公司属地注册、纳税，在当地招聘员工。工作人员通常没有特殊的宗教信仰和传统文化，对当地民族风俗习惯和宗教不会产生影响。项目运营中有关供电、供水、员工社保等基本按照当地法规执行，不存在不协调或社会矛盾，不会造成相应的社会矛盾。同时，公司也得到了当地政府的大力支持。由此可见，项目的建设在当地具有良好的

群众基础。

10.7.2 社会影响和适应性分析

(1) 社会影响分析

本项目符合国家和江苏省现行产业政策，在运行过程中，采用先进生产工艺和环保治理设施，使得项目在增加当地 GDP 同时，污染物的排放量也在环境容许范围内。另外，项目建成投产也将提高当地的物流总量，有利于提高当地居民的收入水平，增加居民就业，改善生活质量。同时，当地社会阶层的相关部门也将从企业的发展中受益。因此，本项目有利于社会发展，有利于提高当地经济水平。

(2) 社会适应性分析

基于上述影响分析，项目继续运行后，因物流的大幅增加会提高当地社会运输能力，带动运输以及相关产业的发展，增加地方财政收入，扩大就业机会，提高当地居民收入水平和居民生活水平，促进当地的文化和教育事业发展，增加当地的工业实力，体现在：

①原辅材料的采购、产品的销售将以地销为主，地销通过便捷的公路运输网络，有效降低运输费用，增强产品的终端竞争能力。

②本项目环保投入将切实保证达标排放，注重社会生态效益，实现清洁生产。

③通过加强内部管理和操作培训，落实好各项车间生产制度，加强运输过程的管理强化事故防范措施，并做好三废处理处置，保证达标排放，到目前为止，公司未发生过环境污染事故。

④保证应急指挥部与周边企业及周边村庄村委会保持 24 小时的电话联系。一旦发生风险事故，可在第一时间通知相关单位组织居民疏散、撤离，确保不发生影响社会治安和社会稳定的事件。

10.7.3 风险防范化解措施

对可能出现的问题应加强防范，对可能出现的问题应进行有效化解，根据有关规定和要求，为维护社会稳定，应成立维护社会稳定和平安建设工作协调领导工作组，以采取有效措施，制定化解社会稳定风险措施，维护社会稳定。

(1) 群众支持问题风险化解措施

在群众总体支持项目建设的前提下，针对群众较为关心和关注的问题，如环境保护、生态破坏等采取相应的措施，作为重要的关注点。

①针对工程运行后对自然环境和生态环境的不利影响，严格按照有关规定采取措施，使不利的负面影响最小化。

②本项目职工基本为附近村庄居民，为地方提供了更多的就业机会，提高居民经济收入。

③基础设施建设过程中在满足工程要求的同时，尽可能方便当地居民，改善当地其它基础设施条件，为当地建设带来一定贡献。

(2) 受损补偿问题风险化解措施

①广泛深入宣传国家政策、法律法规和地方规定；

②对居民存在的疑问及时耐心解释和引导工作；

③保持居民反映和申述渠道的畅通。

(3) 利益述求问题风险化解措施

①当地政府和建设单位设立专门部门，听取居民正常述求；

②主动了解群众思想动态和述求需求；

③及时解决和处理相关利益方的述求，对不能及时解决的应协调有关部门解决；

④保持利益相关方述求渠道的畅通，并及时与当地政府部门密切配合，解决有关问题。

针对其它不可预见性的问题，建设单位在日常工作中，除与当地

居民多沟通交流外，还应注重于当地党委、政府沟通交流和互通情况，及时分析和预测可能出现的不确定问题，采取预防或防范措施，注重及时发现和观察细微矛盾的出现，及时制定应对和采取相应措施加以解决，预防矛盾的积累和集中爆发。

预防和解决社会稳定风险问题，建设单位所依靠的主要是当地政府，因此建设单位应与政府有关部门、当地群众及时交流信息，将有可能影响社会稳定和事关群众利益的问题尽可能圆满解决，前期各项工作积极稳妥地推进，尤其是认真做好个人实物的补偿和解决好工程建设与居民切身的利益问题，同时在地方政府的领导下，根据有关规定和要求，组建专门机构，并配备相应人员，处理相关事务，切实做好维护社会稳定，使工程建设真正起到带动当地经济，造福一方百姓的作用。

10.7.4 小结

目前，环保问题、资源问题和可持续发展问题日益成为制约社会和经济发展的最重要因素之一，随着经济发展水平和人们认识的不断提高，人们对环境保护的认识不断增强。本项目符合国家及地方相关产业政策，运行过程秉持清洁生产和循环经济的理念，不断优化生产工艺，提高资源利用率，降低污染物的排放。因此经营理念和运行管理上都有利于社会的稳定。

其次，项目的投产运营，能增加就业岗位，提高就业机会，辅以带动物流等更多产业的发展，有利于提高当地居民和财政收入，改善生活条件。

综上所述，本项目正常运行发生环境事件社会风险概率较低。

第 11 章 污染防治措施及其技术经济论证

11.1 工程建设的污染防治措施调查

该项目目前采取的主要污染防治措施详见表 11.1-1。

表 11.1-1 该项目现有环保措施及整改措施一览表

类别	污染源	现有措施	整改措施
废气	淋漆烘干废气	直接排放	集风罩收集+活性炭吸附装置 (排气筒 15m)
	磨边废气	排风扇等强制通风设施	无
废水	生活污水	化粪池处理后接管至丹阳市 新桥污水处理厂集中处理。	无
噪声	生产设备噪声	厂房隔声、距离衰减等	无
固废	废活性炭	未交有资质单位处置	与有资质单位签订危废处置协 议, 无害化处置。
	废油漆桶	原料供应商回收	无
	废边角料	外售物回公司	无
	生活垃圾	由环卫部门定期清运	无

11.2 废水治理措施、达标情况及运行费用经济分析

本项目实行雨污分流体制。厂区清下水和雨水收集后进入铺设的雨水管道, 最终排入市政雨水管网。生活污水通过化粪池预处理后经区域污水管网接管丹阳市新桥污水处理厂集中处理, 尾水最终排入长江夹江。本项目化粪池预处理设施已建成, 每年运行费用约 0.5 万元, 运行费用较低, 在企业可接受范围内, 经济合理可行。

11.3 噪声治理措施、达标情况及运行费用经济分析

该项目选用低噪声设备, 对噪音大的设备设置在室内或加隔声罩, 集中分布, 设置采取隔震座等措施, 来降低噪声排放的影响。

根据无锡市中证检测技术有限公司于 2017 年 3 月 3 日对公司各

厂界噪声进行的监测结果,该公司正常工况下,各厂界噪声可达到《工业企业厂界环境噪声排放标准》(GB12348-2008)2类标准要求。同时,区域声环境质量可达到《声环境质量标准》(GB3096-2008)的2类功能区标准要求。

该项目正常营运期间,每年噪声防治措施维护(包括检修等)费用约为1万元,在企业可承受的范围内。

11.4 废气治理措施、达标情况及运行费用经济分析

项目建设单位拟采取以下整改措施:淋漆烘干废气经集风罩收集后通过活性炭吸附装置集中处理后通过15m高的排气筒有组织排放。

经测算,该项目废气经以上治理措施处理后,各废气污染物(颗粒物、二甲苯、TVOC)排放浓度及排放强度均可达到《工业企业挥发性有机物排放控制标准》(DB12/524-2014)中标准以及《大气污染物综合排放标准》(GB16297-1996)表2中二级标准。

本项目废气整改措施总投资约15万元,每年运行费用约5万元,在企业可接受范围内。

11.5 固体废弃物治理措施、相关规定满足情况及运行费用经济分析

该项目正常工况下,产生的固废主要有:废边角料、废活性炭、职工生活垃圾等。其中,废活性炭属于危险固废,委托有资质单位集中无害化处置;废边角料外售物回公司;生活垃圾由当地环卫部门统一清运处置。全厂固废年处置费用2万元,在企业可接受范围内。

公司现有固体废物的贮存满足“防风、防雨、防渗”等国家相关标准规定的要求,能够有效防止二次污染;利用和处理处置方式满足相关要求,可以实现固体废物零排放。

11.6 污染防治措施调查结论及改进措施

全厂环保措施“三同时”见表 11.6-1。

表 11.6-1 环保三同时一览表

类别	污染源	污染物	治理措施（设施数量、规模、处理能力等）	处理效果、执行标准或拟达要求	投资（万元）	完成时间	
废水处理	生活污水	COD、SS、氨氮、总磷、总氮	化粪池	达到接管要求	8	三同时	
废气	淋漆烘干	颗粒物、二甲苯、TVOC	集风罩收集+活性炭吸附装置+15m 排气筒	达标排放	15		
	磨边工段	颗粒物	加强车间通排风设施，加强生产管理	达标排放	8		
噪声	各类机械设备噪声	单台设备噪声声级在 70-85dB(A)	采用低噪声的设备；厂房、绿色隔声、消声减震	达《工业企业厂界环境噪声排放标准》(GB12348-2008)2 类	8		
固废	生产	废边角料	外售综合利用	储存场所防雨防渗	3		
		废活性炭	无害化处置				
	生活	生活垃圾	由环卫部门清运				
产品、原料贮存	车间地面防渗、防漏			/	5		
事故应急措施	消防、应急材料等			可满足事故应急要求	5		
环境管理(机构、监测能力等)	委托监测单位开展			/	0		
清污分流、排污口规范化设置	清污分流管网、规范化排污口			符合《江苏省排污口设置及规范化整治管理办法》(苏环控[97]122 号)规定	5		
总量平衡方案	废水：纳入丹阳市新桥污水处理厂控制，对其接管量进行考核控制，最终外排环境量在丹阳市新桥污水处理厂核定总量中平衡解决。 废气：报丹阳市环保局核批备案。 固废：零排放。						
卫生防护距离	/						
合计	/			/	57		

第 12 章 污染物总量控制

12.1 排污总量控制对象

综合考虑本项目排污特点,所在区域环境质量现状以及当地环境管理部门的要求,本次评价确定实行总量考核和控制的污染物为:

大气污染总量控制因子:粉尘(颗粒物)、二甲苯、TVOC;

废水总量控制因子:COD、氨氮、总磷、总氮;

固体废物总量控制因子:工业固体废物。

12.2 排污总量控制分析

表 12.2-1 污染物总量控制表

种类	污染物名称	现状实际排放量		建议申报量		
		接管量	最终外排环境量	接管量	排入环境量	
废水	废水量	252	252	252	252	
	COD	0.088	0.013	0.088	0.013	
	SS	0.050	0.003	0.050	0.003	
	氨氮	0.009	0.001	0.009	0.001	
	总磷	0.0008	0.0001	0.0008	0.0001	
	总氮	0.018	0.004	0.018	0.004	
废气	有组织	颗粒物	/	0.12	/	0.12
		二甲苯	/	0.11	/	0.11
		TVOC	/	0.93	/	0.93
工业固体废弃物		/	0	/	0	

12.3 总量平衡途径

(1) 大气

根据《关于印发丹阳市清理整治环保违法违规建设项目工作方案的通知》(丹政办发[2016]82号)中规定,本项目有组织TVOC(含二甲苯)属于挥发性有机物,其排放总量直接向丹阳市环保局申请核

批，颗粒物直接向丹阳市环保局申请备案。

废气排放总量建议指标为：二甲苯 0.11t/a、TVOC 0.93t/a、颗粒物 0.12t/a。

（2）废水

本项目废水之 COD、氨氮、总磷为国家及地方实施污染物排放总量控制的因子。本项目废水经厂内预处理后，接管至新桥污水处理厂集中处理后排入长江夹江。其污染物排放总量纳入新桥污水处理厂控制平衡，公司不需另外申请核批该废水污染物排放总量，仅对其接管量进行适当考核。

根据《关于印发丹阳市清理整治环保违法违规建设项目工作方案的通知》（丹政办发[2016]82 号）中规定，本项目废水中各污染因子排放总量直接向丹阳市环保局申请备案。

接管排放总量建议考核指标为：COD 0.088t/a、氨氮 0.009t/a、总磷 0.0008t/a、总氮 0.018t/a。

（3）固体废物

本项目工业固体废物均得到有效处置，不排放，按零排放原则进行控制。

第 13 章 环境管理及检测计划

13.1 环境管理及环境监测制度现状调查

13.1.1 排污费缴纳情况

根据《排污费征收使用管理条例》中相关内容，直接向环境外排污染物的单位和个体工商户应缴纳排污费。企业自运行以来，未进行排污费缴纳，在以后的运行过程中需严格按照相关法律法规以及排污费收费标准及时向丹阳市环保局缴纳排污费。

13.1.2 环境管理体系、机构及制度情况

公司自成立以来，就非常重视环保问题，设有安全与环保部，共有专职环保管理与监督员工 1 名，并制定符合企业本身的环境保护的规章制度，使全体员工都参与环境保护工作。

13.1.3 日常环境监测计划

参考江苏省环境咨询中心发布的《关于环评文件（报告书）中环境监测内容的要求》，公司制定了环境监测制度，具体如下：

表 13.1-1 公司污染源环境监测计划

类别	监测位置	监测点数	监测项目	监测频次
废水	污水总排口	1	pH、COD、SS、氨氮、总磷、总氮	每年一次
废气	有组织排放口	1	颗粒物、二甲苯、TVOC	每年一次
	无组织排放（厂界）	4	颗粒物、二甲苯、TVOC	每年一次
噪声	厂界外 1m	4	连续等效 A 声级	每年一次

13.2 存在的问题

建立和完善厂内固废委外托运处理的环保管理台帐，并及时缴纳排污费用。

13.3 环境管理及环境监测制度改进措施

为加强对项目运营期“三废”管控，本次评估建议建设单位建设

环境监测制度：

（1）贯彻执行环境保护法规和标准，组织制定本单位的环保规章制度，并监督执行；开展区内的环境保护工作，建立建设项目环境保护工作相关档案资料，以备环保部门抽查。

（2）开展环境保护教育和培训，增强员工的环保意识；张贴环境保护的宣传单，增强区内人员的环保意识。

第 14 章 其它

14.1 厂址选择合理性分析及改进措施

该项目附近区域空气环境、地表水环境、声环境质量良好，具有一定的环境容量。该项目正常营运期间，对周围环境各要素影响甚微。该项目符合《太湖流域管理条例》（国务院第 604 号）、《江苏省太湖水污染防治条例》（2012 年修订）、《江苏省生态红线区域保护规划》、《镇江市生态红线区域保护规划》等相关要求，符合丹阳市丹北镇产业定位及用地规划，厂址选择合理可行。

14.2 国家产业政策相符性分析

现有项目产品经与国家发改委《产业结构调整指导目录（2011 年本）（2013 年修正）》、《江苏省工业和信息产业结构调整指导目录（2012 年本）》以及《镇江市工商业产业结构调整指导目录》相对照，不在上述产业结构调整指导目录限制类和禁止淘汰类之列。因此，本项目符合国家及地方现行产业政策之要求。

14.3 生产工艺先进性分析

本项目生产工艺成熟可靠，设备较先进且自动化控制程度较高，污染物产生量较小且可实现达标排放。同时，本项目重视物料、能源和水资源的循环利用，遵循并实现了废弃物“减量化、再利用、再循环”三大原则。本项目可延伸区域产业链，促进丹阳市区域内相关行业的发展，符合循环经济理念的要求。

14.4 项目所在地（各辖市、区）生态环境质量同比改善情况

无。

14.5 其它需要说明的情况

根据丹阳市环保局信访科提供资料，企业自运行以来未出现过信访事件。企业自运行以来，各设备运行正常，未曾出现过污染环境事故。

第 15 章 评估结论与改进措施

15.1 评估结论

该项目符合国家及地方相关产业政策；选址符合《太湖流域管理条例》（国务院第 604 号）、《江苏省太湖水污染防治条例》（2012 年修订）、《江苏省生态红线区域保护规划》、《镇江市生态红线区域保护规划》等相关要求，符合丹阳市丹北镇产业定位及用地规划，厂址选择合理可行；采用的各项环保设施合理、可靠、有效，能保证各类污染物稳定达标排放或综合处置利用；污染物排放总量可在丹阳市范围内平衡；各类污染物正常排放对评价区域环境质量影响较小。因此，从环保角度而言，该项目营运可行，符合“登记一批”要求。

15.2 改进措施

（1）加大环保设施的投资，加强环保设施的日常运行管理，务必保证污染物达标排放，尤其是淋漆烘干废气的排放；

（2）加强固体废物尤其是危险固废在厂内堆存期间的环境管理；

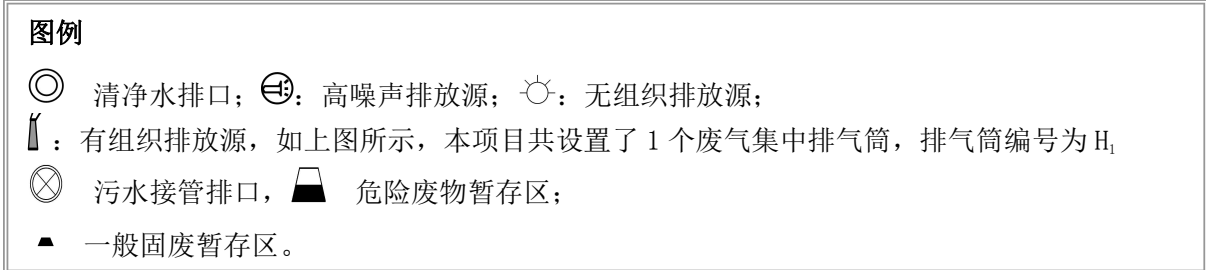
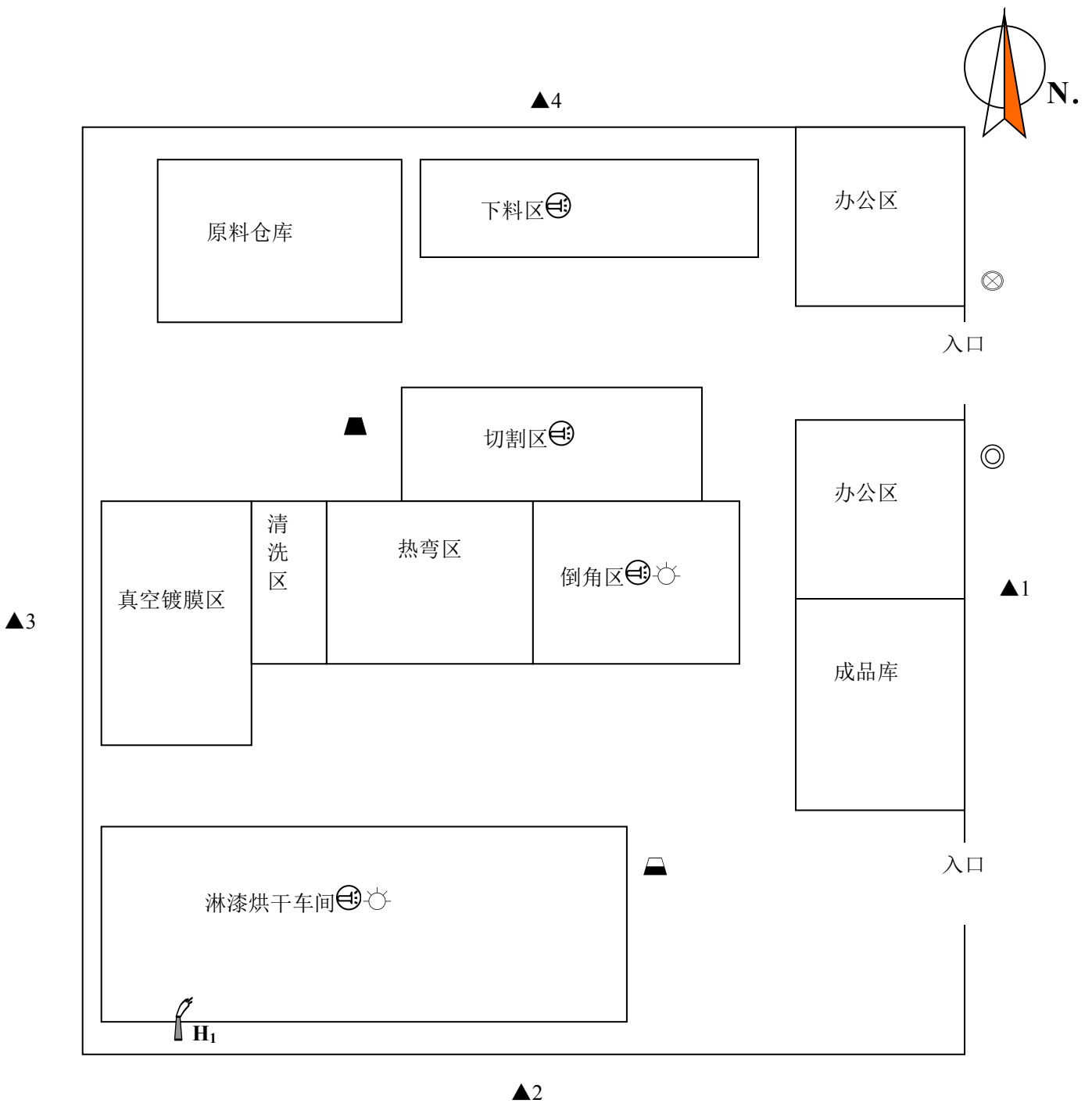
（3）按《江苏省排污口设置及规范化整治管理办法》等有关规定执行各排污口的设置和管理；加强环境管理和环境监测，按要求认真落实污染源监测计划；

（4）公司自运行以来未缴纳排污费，应按照相关标准进行主动申报、定期缴纳，并保存缴费单据，

（5）按照规范要求，增设固废暂存场所的环保图形标志，同时进一步完善相应贮存、转移及处置过程的规范化管理（健全管理台帐、规范申报和转移联合制度等）。



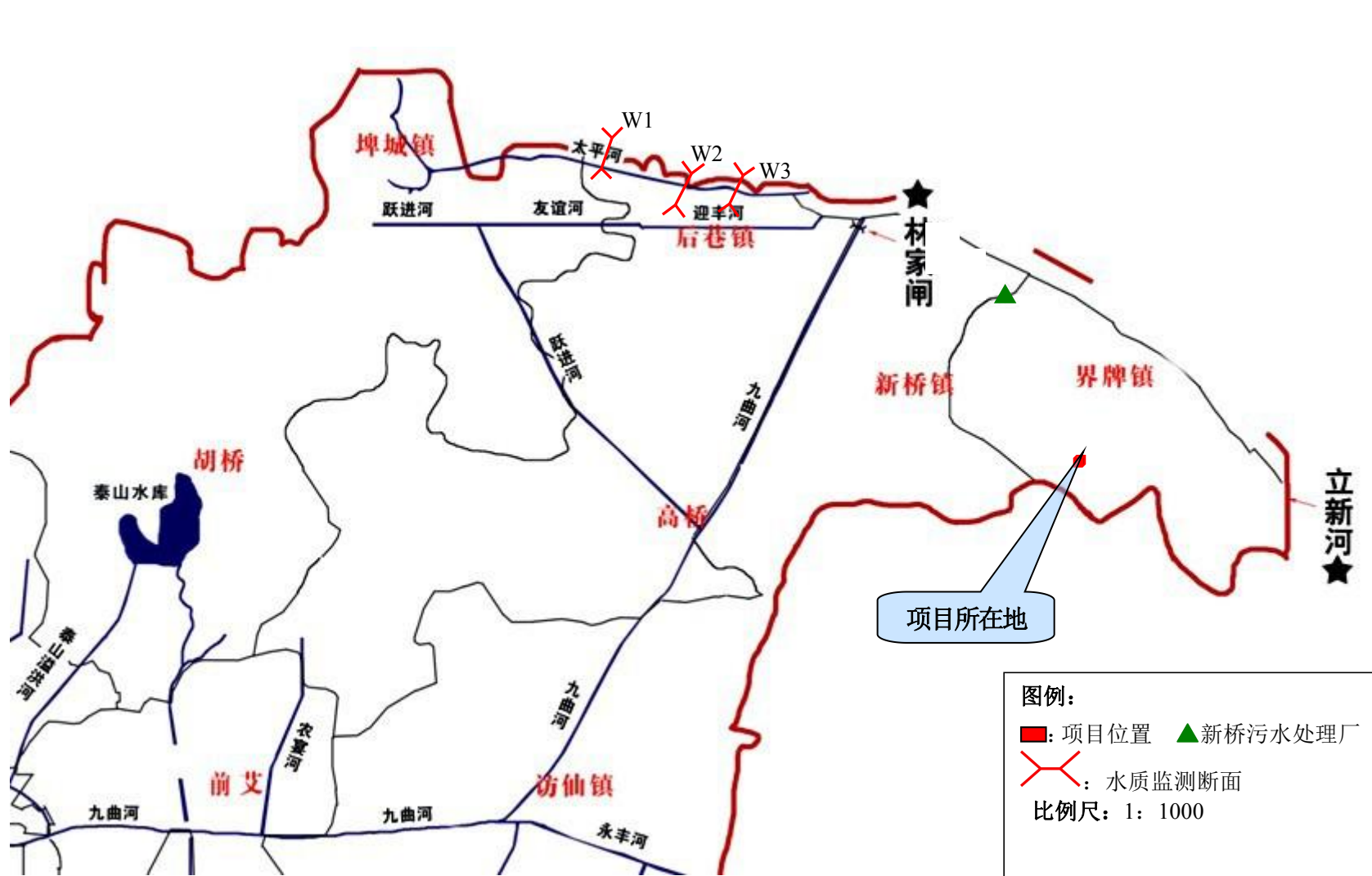
附图1 公司地理位置图



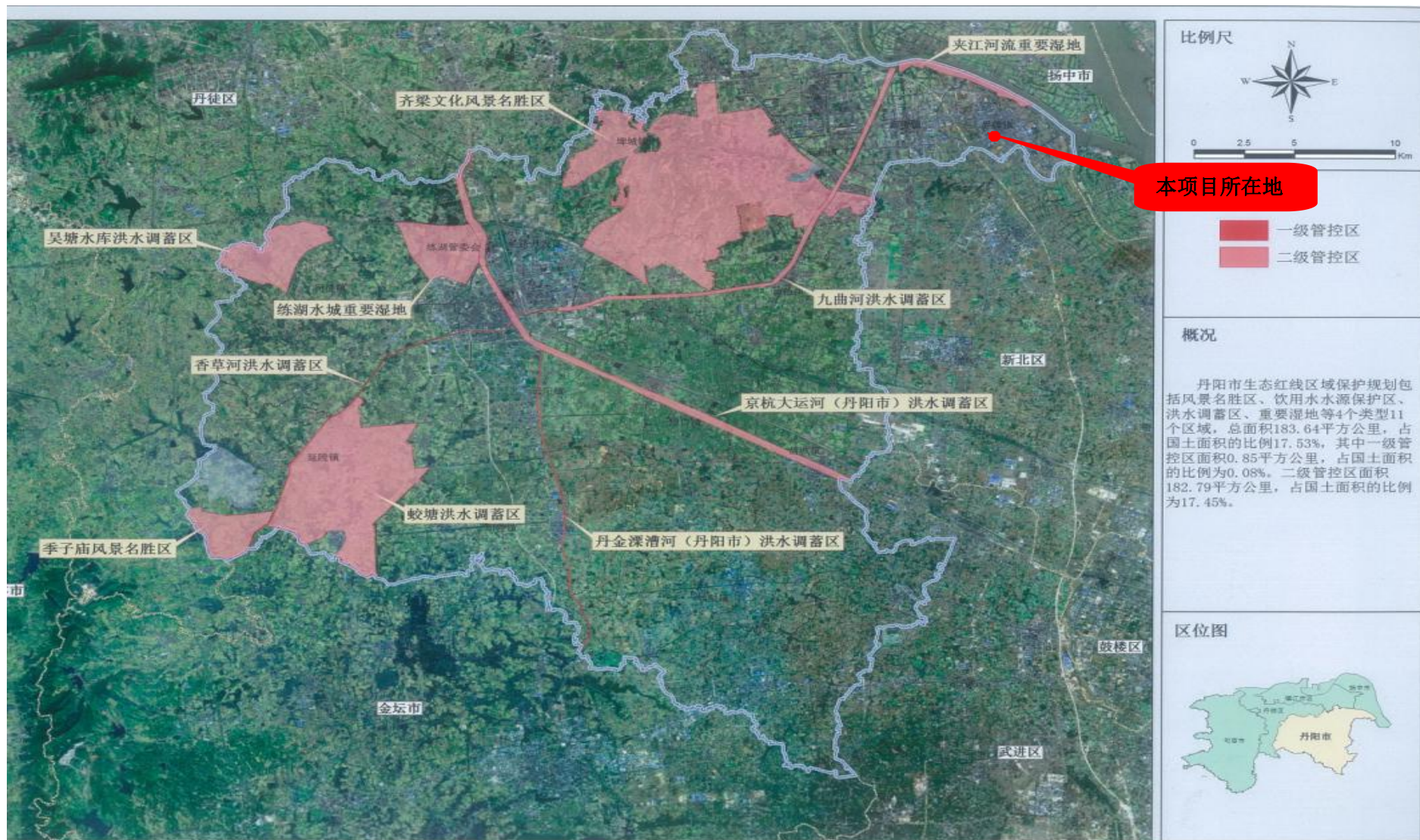
附图2 本项目车间平面布置图(附噪声监测点位)



附图3 厂区周围环境图



附图 4 本项目所在区域水系概况图（附水质监测断面）



附图5 丹阳市生态红线区域规划图