

丹阳市圣君互连系统电子有限公司

环境保护企业自查评估报告

项目名称 射频连接器生产项目

建设单位 丹阳市圣君互连系统电子有限公司

二〇一六年十一月

承 诺

我公司（单位）已组织开展了建设项目环境保护自查评估。现承诺如下：

1、我公司（单位）已经知悉环保法律、法规、标准等各项环境保护管理要求，本表所填报资料完全属实，如存在瞒报、假报等情况及由此导致的一切后果，愿意承担相关法律责任。

2、通过开展自查评估工作，我公司（单位）已针对建设项目环境保护存在的问题制定了环保改进完善措施。在项目运行过程中，将认真履行环境保护主体责任，严格遵守环保法律法规，认真落实各项环境管理要求，确保污染防治、生态保护、风险防范措施落实到位。

自查评估单位法定代表人（盖章、签字）：

联系电话：

丹阳市圣君互连系统电子有限公司环境保护企业自查评估报告

项目所在镇（区、街道）审核意见：

丹阳市圣君互连系统电子有限公司环境保护企业自查评估报告

县（市）环境保护行政主管部门意见：

目 录

第 1 章 总论	8
1.1 编制依据	8
1.2 评估目的、重点	11
1.3 评价范围及重点保护目标	12
1.4 环境影响识别和评估因子筛选	13
1.5 评估标准	14
第 2 章 建设项目现状分析	15
2.1 项目概况	15
2.2 工艺流程及产污环节分析	17
2.3 项目污染源监测及达标分析	21
第 3 章 区域环境概况	23
3.1 自然环境概况	23
3.2 社会环境概况	25
3.3 环境功能区划	26
3.4 区域环境质量概况	26
第 4 章 环境空气影响	27
4.1 环境空气质量现状与评估	27
4.2 污染气象特征分析	27
4.3 大气环境影响分析	31
4.4 卫生防护距离计算	31
第 5 章 地表水环境影响	31
5.1 地表水质量现状与评估	31
5.2 地表水环境影响	31

第 6 章	地下水环境影响	32
第 7 章	声环境影响	32
第 8 章	固体废物环境影响分析	32
第 9 章	厂区绿化工程建设	32
第 10 章	环境风险评估	33
	10.1 概述		33
	10.2 风险识别及源项分析		33
	10.3 环境事件社会稳定风险评估		33
第 11 章	污染防治措施及其技术经济论证		37
	11.1 工程建设污染防治措施调查		37
	11.2 废水治理措施、达标情况及运行费用经济分析		37
	11.3 固体废物治理措施、相关规定满足情况及运行费用经济分析		37
	11.4 噪声治理措施、达标情况及运行费用经济分析		38
	11.5 污染防治措施调查结论及改进措施		38
第 12 章	污染总量控制分析	39
	12.1 排污总量控制对象		39
	12.2 排污总量控制分析		40
	12.3 总量平衡途径		40
第 13 章	环境管理及检测计划	40
	13.1 环境管理及环境监测制度现状调查		40
	13.2 存在的问题		41
	13.3 环境管理及环境监测制度改进措施		41
第 14 章	其它	42

14.1 厂址选择合理性分析及改进措施	42
14.2 国家产业政策相符性分析	42
14.3 生产工艺先进性分析	42
14.4 项目所在地（各辖市、区）生态环境质量同比改善情况	42
14.5 其它需要说明的情况	42
第 15 章 评估结论及改进措施	43
15.1 评估结论	43
5.2 改进措施	43

附件：

- 1、营业执照
- 2、污染源现状监测报告

第 1 章 总论

1.1 编制依据

1.1.1 项目背景

丹阳市圣君互连系统电子有限公司成立于 2009 年 9 月，公司现址位于丹阳市丹北镇后巷华阳工业园后夏 1 号，占地面积约 3333 平方米（约 5 亩），建筑面积约 2000 平方米，现具有年产 8 万只射频连接器生产能力。企业生产运营至今一直未办理环保手续。

根据《关于全面清理整治环境保护违法违规建设项目的通知》（苏环委办[2015]26 号）和《丹阳市清理整治环保违法违规建设项目工作方案》（丹政办发[2016]82 号）文件要求，对已建成但尚未取得环境影响评价批复文件的建设项目，企业应进行自查评估，并委托有资质单位编制自查评估报告。为此，丹阳市圣君互连系统电子有限公司委托南京赛特环境工程有限公司开展本次自查评估，我公司接受委托后，认真研究了该项目的有关资料，并进行实地踏勘、调研，收集和核实了有关资料，编制了环保自查评估报告，作为企业日后验收和监管依据。

1.1.2 法律法规及规范性文件

- (1) 《中华人民共和国环境保护法》（2014 年 4 月 24 日修订）；
- (2) 《中华人民共和国大气污染防治法》（2015 年 8 月 29 日 修订）；
- (3) 《中华人民共和国水污染防治法》（2008 年 6 月 1 日）；
- (4) 《中华人民共和国环境噪声污染防治法》（1996 年 10 月 29 日）；
- (5) 《中华人民共和国固体废物污染环境防治法》（2015 年 4 月 24 日）；
- (6) 《中华人民共和国环境影响评价法》（2016 年修订）；

(7)《国家危险废物名录》(2016年),国家环境保护部、国家发展和改革委员会,2016年8月1日起施行;

(8)《产业结构调整指导目录(2011年本)》(根据2013年2月16日国家发展改革委第21号令公布的《国家发展改革委关于修改<产业结构调整指导目录(2011年本)>有关条款的决定》修正),国家发展和改革委员会令第21号,2013年2月16日;

(9)《国务院关于印发大气污染防治行动计划的通知》,国发〔2013〕37号,2013年9月10日;

(10)《太湖流域管理条例》,国务院令第604号,2011年8月24日国务院第169次常务会议通过,自2011年11月1日起施行;

(11)《关于抑制部分行业产能过剩和重复建设引导产业健康发展若干意见的通知》,国发〔2009〕38号;

(12)《关于进一步加强环境影响评价管理防范环境风险的通知》,环发〔2012〕77号;

(13)《关于切实加强风险防范严格环境影响评价管理的通知》,环发〔2012〕98号;

(14)《江苏省大气污染防治条例》,2015年2月1日江苏省第十二届人民代表大会第三次会议通过,自2015年3月1日起施行;

(15)《江苏省水污染防治条例》江苏省人大,2005年6月5日实施;

(16)《江苏省太湖水污染防治条例》,《江苏省人民代表大会常务委员会关于修改〈江苏省太湖水污染防治条例〉的决定》已由江苏省第十一届人民代表大会常务委员会第二十六次会议于2012年1月12日通过,自2012年2月1日起施行;

(17)《江苏省环境噪声污染防治条例》,江苏省第十届人民代表大

会常务委员会第十九次会议于 2005 年 12 月 1 日通过，自 2006 年 3 月 1 日起施行；

(18)《江苏省地表水（环境）功能区划》，江苏省水利厅、江苏省环境保护厅，2003 年 3 月；

(19)《江苏省危险废物管理暂行办法》，江苏省人民政府[1994]49 号令；

(20)《江苏省排放污染物总量控制暂行规定》，1993 年省政府 38 号令；

(21)《江苏省环境空气质量功能区划分》，江苏省环境保护局，1998 年 9 月；

(22)《省政府办公厅关于印发江苏省工业和信息产业结构调整指导目录（2012 年本）的通知》，苏政办发〔2013〕9 号，2013 年 1 月 29 日；

(23)《关于修改〈江苏省工业和信息产业结构调整指导目录（2012 年本）〉部分条目的通知》，苏经信产业[2013]183 号；

(24)《省政府关于印发江苏省大气污染防治行动计划实施方案的通知》，苏政发〔2014〕1 号；

(25)《关于加强建环境影响评价现状监测管理的通知》，苏环办，[2016]185 号；

(26)《省政府关于印发江苏省生态红线区域保护规划的通知》，苏政发〔2013〕113 号，江苏省人民政府，2013 年 8 月 30 日；

(27)《关于印发江苏省建设项目主要污染物排放总量区域平衡方案审核管理办法的通知》，苏环办〔2011〕71 号，2011 年 03 月 17 日；

(28)《关于加强建设项目烟粉尘、挥发性有机物准入审核的通知》，苏环办〔2014〕148 号，2014 年 06 月 9 日；

(29)《关于全面清理整治环境保护违法违规建设项目的通知》(苏环委办(2015)26号,2015年10月20日,江苏省环境保护委员会办公室);

(30)《镇江市城市环境功能区划(2007年)》,镇江市人民政府,2007年4月;

(31)《镇江市人民政府办公室关于印发<镇江市生态红线区域保护规划>的通知》,镇政办发[2014]147号,2014年9月22日;

(32)《丹阳市清理整治环保违法违规建设项目工作方案》(丹政办发[2016]82号)。

1.2 评估目的、重点

1.2.1 评估目的

评估目的:

- 1、完善项目环保手续,确保项目的环境可行性;
- 2、对建成后项目实际的环境影响现状进行分析和评价,并对已采取的环保措施可行性进行分析,并提出切实可行的改进措施。

具体工作方式和步骤:

- 1、对照国家及江苏省现行地方产业政策,明确公司现状各类项目的产业政策相符性;对照《江苏省生态红线区域保护规划》及《镇江市生态红线区域保护规划》管控要求,明确公司现状厂址与该管控要求是否冲突;

- 2、通过对公司全厂现有项目进行工程核查和分析,摸清其主要污染源及其污染物产生环节和排放情况,核清其现状实际产生总量;

- 3、在对公司现有污染源及其污染防治措施实际运行情况监测调查的基础上,核算各类污染物的现状实际排放总量,明确其现状达标排放情况,并提出相应改进措施和意见;

- 4、通过区域环境质量现状的监测调查,分析公司现状污染物排

放情况对区域环境质量的影响情况;结合区域污染源调查及区域污染物总量控制要求,提出公司主要污染物的总量控制目标及平衡途径;

5、结合以上工程核查和监测调查结果,从清洁生产角度出发,对其生产工艺技术及污染防治设施的技术合理性和设备设施可靠性进行进一步分析论证,为公司进一步的节能减排提出相应措施建议。

1.2.2 评估重点

根据本工程对环境污染的特点及周围环境特征,在详实、准确的工程分析基础上,重点对企业现状工程分析、企业选址、污染防治措施及其技术经济论证、污染物排放总量核算、存在的环保问题及解决方案、项目环境可行性进行分析确定。

1.3 评价范围及重点保护目标

1.3.1 评价范围

根据项目污染物排放特点及当地气象条件、自然环境状况、结合项目排污特征和所在区域的环境功能区划,确定各环境要素评价范围见下表。

表 1.3-1 本项目评价范围表

环境要素	评价范围
大气	以项目建设地点为中心,半径 2.5 公里的圆形区域范围内
地表水	丹阳市后巷污水处理厂尾水总排口上游 1000m 处到下游 3500 米
噪声	建设项目厂界及厂界外 200 米范围
地下水	项目所在地及影响区域
风险评价	以风险源为中心,半径 3km 范围内

1.3.2 重点保护目标

经现场实地调查,本厂周围无自然保护区和其他人文遗迹,周围主要环境保护目标见下表 1.3-2。

表 1.3-2 主要环境保护目标

环境要素	环境保护对象	方位	距离 (m)	规模	环境功能
大气环境	华阳村	西	20	约 80 户	二类区
水环境	太平河	北	5200	—	III类水体
声环境	华阳村	西	20	约 80 户	2 类区
生态环境	九曲河洪水调蓄区	东南	1000	总面积 6.01km ²	洪水调蓄区 二级管控区
	齐梁文化风景名胜区	西南	1500	总面积 86.71km ²	自然与人文景观 保护二级管控区

1.4 环境影响识别和评估因子筛选

1.4.1 环境影响因素识别

根据项目的排污特点及所处自然、社会环境特征，运营期过程中环境影响因素识别见下表 1.4.1-1。

表 1.4.1-1 运营期主要环境影响因素识别

环境要素	主要污染源	主要影响因子
环境空气	/	/
地表水	生活污水	COD、SS、氨氮、总磷、总氮
噪声	各类设备噪声	等效连续声级

1.4.2 评价因子筛选

本次评价通过现场调查、监测、摸清该项目所在地环境本地状况及周围环境特征。确定评估因子见下表 1.4-2。

表 1.4-2 评价因子一览表

要素	现状评价因子	影响评价因子	总量控制因子
大气	PM ₁₀ 、SO ₂ 、NO ₂	/	/
地表水	pH、高锰酸盐指数、氨氮、总磷、石油类	COD、SS、氨氮、总氮、总磷	COD、SS、氨氮、总氮、总磷
噪声	等效声级(A)	等效声级(A)	—
固废	各类工业固废和生活垃圾		

1.5 评估标准

1.5.1 环境质量标准

(1) 地表水环境质量标准

根据《江苏省地表水（环境）功能区划》（江苏省水利厅、江苏省环境保护厅编制，2003年3月）中相关规定，项目周边地表水主要为太平河，执行《地表水环境质量标准》（GB3838-2002）中Ⅲ类标准。

表 1.5-1 地表水环境质量标准

污染物 水域及功能		pH	总氮	氨氮	总磷	COD	石油类
太平河	Ⅲ类	6-9	≤1.0mg/L	≤1.0mg/L	≤0.2mg/L	≤20mg/L	≤0.05mg/L

(2) 环境空气质量标准

SO₂、NO₂、NO_x、PM₁₀ 执行《环境空气质量标准》（GB3095-2012）

表 1 中二级标准，具体标准见下表 1.5-2。

表 1.5-2 环境空气质量标准主要指标值

项目名称	浓度限值（μg/m ³ ）			标准来源
	年平均	日平均	1 小时平均	
SO ₂	60	150	500	GB3095-2012
PM ₁₀	70	150	—	
NO ₂	40	80	200	
NO _x	50	100	250	

(3) 声环境质量标准

公司厂址所在区域属于丹阳市丹北镇后巷华阳工业园后夏 1 号，属工业、居民混杂区，项目声环境质量执行《声环境质量标准》（GB3096-2008）2 类标准，具体见下表 1.5-3。

表 1.5-3 环境噪声限值 单位 dB(A)

分类	昼间 dB(A)	夜间 dB(A)
2 类标准	60	50

1.5.2 污染物排放标准

(1) 噪声排放标准

项目厂界噪声执行《工业企业厂界环境噪声排放标准》(GB12348-2008)2类标准,即(昼间) $\leq 60\text{dB(A)}$ 、等效声级(夜间) $\leq 50\text{dB(A)}$ 。

(2) 废水

本项目生活污水经厂内化粪池预处理后,接管丹阳市后巷污水处理厂,废水排放执行丹阳市后巷污水处理厂接管标准,具体标准值见下表 1.5-4。

表 1.5-4 后巷污水处理厂接管标准 单位: mg/L (pH 无量纲)

污染物	pH	COD	SS	氨氮	总氮	TP
标准值	6-9	≤ 350	≤ 200	≤ 35	≤ 70	≤ 3

后巷污水处理厂排水执行《城镇污水处理厂污染物排放标准》(GB18918-2002)一级 A 标准和《太湖地区城镇污水处理厂及重点工业行业主要水污染物排放限值》(DB32/1072-2007)标准,尾水排入太平河,污水处理厂具体见下表 1.5-5。

表 1.5-5 后巷污水处理厂尾水排放标准 单位: mg/L (pH 无量纲)

污染物	pH	COD	SS	氨氮	总氮	TP
标准值	6-9	≤ 50	≤ 10	≤ 5	≤ 15	≤ 0.5

第 2 章 建设项目现状分析

2.1 项目概况

2.1.1 基本情况

项目名称: 射频连接器生产项目;

建设单位: 丹阳市圣君互连系统电子有限公司;

行业类别: C3990其他电子设备制造;

项目性质: 未批先建;

建设地点：丹阳市丹北镇后巷华阳工业园后夏1号；

占地面积：3333m²；

职工人数：20人；

年生产时间：白班工作8小时，全年工作日为300天；

建设规模：年产8万只射频连接器。

2.1.2 产品方案及工程内容

主体工程产品方案详见表 2.1-1。

表 2.1-1 公司主体工程及产品方案

序号	主体工程名称	产品名称	生产能力	年运行时数
1	生产车间	射频连接器	年产 8 万只	2400 (h)

公司现有工程内容见表 2.1-2。

2.1-2 项目工程内容表

工程名称	建设名称	设计能力	备注
主体工程	生产车间	8 万只/年	/
贮运工程	原料	200m ²	生产车间
	成品	约 200m ²	生产车间
	运输	运输量约 680t/a	委托社会车辆运输
辅助工程	办公区	50m ²	/
公用工程	给水	600m ³ /a	丹阳市自来水厂提供
	排水	480m ³ /a	生活污水
	供电	15 万 kwh/a	市政电网
环保工程	废水处理	雨污管网普通化粪池	集中收集生活污水
	噪声治理	合理布局、建筑隔声	确保厂界噪声达标排放
	固废处理装置	固废暂贮场	分类处置

2.1.3 主要原辅材料及能源消耗

根据对公司现状实际生产消耗的调查统计，公司项目现状实际原辅料及其用量、主要能源消耗情况详见下表 2.1-3。

表 2.1-3 公司主要原辅材料用量及能源消耗现状统计汇总 (t/a)

类别	物料名称	重要组分、规格、指标	年耗量	厂区最大储量	储运方案
原辅材料	铜棒	铜	330 吨	30 吨	外购/汽运
	机油	矿物油	1.1 吨	0.2 吨	桶装, 外购/汽运
能耗	自来水	—	600m ³ /a	—	自来水公司直接接管
	电 (度/年)	—	15 万 kwh/a	—	华东电网

2.1.4 主要生产设备

公司现状主要生产设备详见下表 2.1-4。

表 2.1-4 该项目主要生产设备一览表

类型	名称	规模型号	数量	备注
生产设备	数控机	/	40 台	电动
公用与环保	给排水设备	—	1 套	/
	消防设备	灭火器、消火栓	若干	/

2.1.4 公司厂区总平面布置及周围环境概况

公司地理位置见附图1, 厂区平面布置见附图2、周围概况见附图3。

2.2 工艺流程及产污环节分析

2.2.1 生产工艺流程

本项目从事射频连接线生产, 工艺较简单, 主要原材料为铜棒。项目产品生产工艺简单, 生产过程中主要产生废边角料、不合格品、废包装材料及设备维护产生的废机油和噪声。项目工艺流程及产污环节见图2.2.1-1。

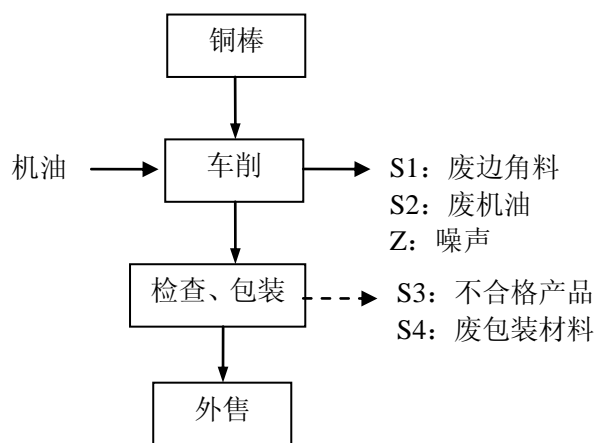


图 2.2-1: 本项目工艺流程及产污环节框图

2.2.2 产污环节分析

1、废气污染源

根据企业实际生产情况，生产过程中无废气产生。

2、废水污染源

该项目正常工况下，无生产废水排放，废水污染源主要为职工生活污水。根据国家相关定额、项目职工人数及全年工作天数测算，全厂职工生活污水产生量约为 480m³/a，污水中主要污染因子为 COD、SS、氨氮和总磷。企业生活污水经厂内普通化粪池收集后接管至丹阳市后巷污水处理厂集中处理。该项目废水排放源强情况详见表 2.2-1。

表 2.2-1 该项目废水产生、治理及排放情况一览表

种类	废水量 (m ³ /a)	污染物 名称	污染物产生量		治理措施	污染物接管量		接管 标准	排放 去向
			浓度 mg/L	产生量 (t/a)		浓度 mg/L	接管量 (t/a)		
生活污水	480	COD	350	0.168	化粪池收集后接管后巷污水处理厂集中处理	≤350	0.168	350	太平河
		SS	200	0.096		≤200	0.096	200	
		氨氮	35	0.017		≤35	0.017	35	
		总氮	70	0.034		≤70	0.034	70	
		总磷	3	0.0014		≤3	0.0014	3	

3、噪声污染源

该项目正常工况下，该项目噪声源较小，主要噪声源为数控机等，

噪声产生及治理情况见表 2.2-2。

表 2.2-2 该项目主要噪声源及治理情况一览表

设备名称	数量	等效声级 dB(A)	治理措施	降噪效果
数控机	40 台	75-85	低噪设备、减震、车间隔声	15-20dB(A)

3、固废

本项目产生的固废主要有：废边角料、废机油、不合格产品、废包装材料、职工生活垃圾等。

根据《固体废物鉴别导则（试行）》的规定，对本项目产生的副产物进行是否属于固体废物的判断，判定结果见表 2.2-3。根据判定结果，本项目产生的固体废物分析结果汇总表 2.2-4。

表 2.2-3 本项目固体废物鉴别情况汇总表

序号	副产物名称	产生工序	形态	主要成分	种类判断		
					固体废物	副产品	判定依据
1	废边角料	车削	固态	铜	√		《固体废物鉴别导则（试行）》
2	废机油	设备维护	液态	矿物油	√		
3	不合格产品	检验	固态	布料、羊毛、丝绵	√		
4	废包装材料	包装	固体	纸张、普通包装纸/袋	√		
5	生活垃圾	职工生活	固态	纸张、普通包装物等	√		

表 2.2-4 本项目固体废物分析结果汇总表

序号	固废名称	产生工序	形态	主要成分	危险特性	废物类别	产生量 (t/a)	处置方式
1	废边角料	车削	固态	铜	/	一般废物	8	外售综合利用
2	废机油	设备维护	液态	矿物油	毒性、易燃性	危险固废 HW08 900-249-08	0.2	有资质单位处理
3	不合格产品	检验	固态	布料、羊毛、丝绵	/	一般废物	5	外售综合利用
4	废包装材料	包装	固体	纸张、普通包装纸/袋	/	一般废物	2	外售综合利用
5	生活垃圾	职工生活	固态	纸张、普通包装物等	/	一般废物	6	委托区域环卫部门 清运处置

2.3 项目污染源监测及达标分析

2.3.1 废气污染源达标分析

根据厂区实际生产情况，生产过程中无废气产生。

2.3.2 废水污染源达标分析

该项目正常工况下，无生产废水排放，废水为生活污水，年产生量约 480t/a(主要来源于办公楼等生活场所的厕所卫生间等)。生活污水接管后巷污水处理厂集中处理。因此，厂内无生活污水直接外排。由于公司无任何废(污)水直接排放，因此，未进行废水污染源的相应监测。

2.3.3 噪声污染源达标分析

为了解项目目前噪声污染源排放达标情况，委托无锡市中证检测技术有限公司于 2016 年 12 月 20 日对公司各厂界噪声进行了监测，监测数据见表 2.3-1。根据监测结果，各厂界噪声均达到《工业企业厂界环境噪声排放标准》（GB12348-2008）2 类标准。

表 2.3-1 公司厂界声环境现状监测结果

监测时间	检测点位置	昼间
2016 年 12 月 20 日	厂界外东 1m	56.7
	厂界外南 1m	58.5
	厂界外西 1m	56.8
	厂界外北 1m	57.1
标准		60

2.4 污染物排放总量

公司现有项目污染物产排汇总见表 2.4-1。

表 2.4-1 公司现有项目污染物“三本帐”汇总 (t/a)

种类	污染物名称	产生量	削减量	接管量	最终外排环境量
废水	废水量	480	0	480	480
	COD	0.168	0	0.168	0.024
	SS	0.096	0	0.096	0.005
	氨氮	0.017	0	0.017	0.002
	总氮	0.034	0	0.034	0.007
	总磷	0.0014	0	0.0014	0.00024
固废	危险固废	0.2	0.2	-	0
	一般固废	15	15	-	0
	生活垃圾	6	6	-	0

第 3 章 区域环境概况

3.1 自然环境概况

3.1.1 地理位置

丹阳市地处太湖流域上游地区，座落在江苏省南部、镇江与常州之间，地处东经 119°24′ ~ 119°54′、北纬 31°45′ ~ 32°10′；全市土地面积 1047 平方公里，其中陆地面积 850.2 平方公里，占总面积的 81.2%，水域面积 196.8 平方公里，占 18.8%；全市南北长 44 公里，东西宽 32.5 公里；东邻武进县，南毗金坛市，西与丹徒县交界，北与扬中市隔江相望。沪宁铁路、沪宁高速公路和 312 国道横穿境内，京杭大运河横穿境内，水陆交通十分便利。

本公司所在区域地理位置见附图 1。

3.1.2 地形地貌

丹阳地处宁镇低山丘陵和太湖平原交替地带，地层单元属扬子地层分区，为第四系沉积。地势西北高，东南低，地面高程（吴淞高程）7m 左右。境内以平原为主，低山丘陵次之。东部、南部为长江冲积平原，属太湖平原湖西部分；西部与北部为宁镇丘陵东段，是低山丘陵区。境内土地肥沃，沟渠河塘较多，土壤为砂粘土。

本区地震基本烈度为 7 度。

3.1.3 水文情况

丹阳境内河道纵横，湖塘星罗棋布。太湖水系、长江水系以宁镇山脉为水岭，分布在南部和北部，北部的长江水系流域面积占

全市总面积的 10.7%，该区域河流短小，发源于宁镇丘陵，大多由西流向东，注入长江。夏季流量多而急，冬季流量少而慢。南部的太湖水系流域面积占全市总面积的 89.3%，该区域河流由北向南，汇集了宁镇丘陵低山南麓和茅山北麓的地表水，注入金坛市的长荡湖和常州市的濉河，具有流量大、流速慢、水位变化小等特点。太湖水系的南部和东部地区，多天然湖塘。京杭运河和九曲河将两大水系连在一体。其中京杭运河丹阳境内长

28.6km，流域面积 543km²；九曲河全长 27.6km，流域面积 326km²，都是丹阳境内骨干河道。太湖水系的主要河流有丹金漕河（境内长 18.4km，流域面积 120km²）、香草河（境内长 22.45km，流域面积 112km²）、简渎河（境内长 16.5km）、鹤溪河、新鹤溪河、越渎河、新河）和中心河等。长江水系主要河流有夹江（长 12.5km）、太平河和超瓢港等。

区域水系概化见附图 2。

3.1.4 气候特征

丹阳市处在亚热带与南温带的过渡性气候带中，具有明显的季风特征，四季分明，降水丰沛，光照充足。年平均气温 15℃，年日照量为 2021 小时，无霜期 230 天，平均降水量为 1058.4 毫米/年。春秋两季为冬夏季风交替时期，常出现冷暖、干湿多变的天气；夏季盛行海洋来的东南风，以炎热多雨天气为主，6 月中下旬该地区进入梅雨期，天气闷热潮湿，雨量集中，多雷雨、大雨或暴雨；冬季以寒冷少雨天气为主。主要气特气象征见下表 3.1-1。

表 3.1-1 项目所在地主要气象气候特征

	项 目	单 位	数 值
气温	年平均气温	℃	15
	极端最高温度	℃	38.8
	极端最低温度	℃	-18.9
	最热月平均温度（7 月）	℃	27.7
	最冷月平均温度（1 月）	℃	1.9
风速	年平均风速	m/s	2.9
	最大风速	m/s	23.0
	常年静风频率	%	10.9
气压	年平均大气压	kPa	101.4
相对湿度	年平均相对湿度	%	78
	最热月平均相对湿度（7 月）	%	86
	最冷月平均相对湿度（1 月）	%	74
降雨量	年平均降水量	mm	1058.4
	日最大降水量	mm	234.3
	年最大降水量	mm	1628
主导风向	常年主导风向		偏东风
	夏季主导风向		E SW
	冬季主导风向		NE NW

3.1.5 生态环境

(1) 陆生生态

本公司所在地区属北亚热带季风气候的温暖地带，光、热、水资源较丰富，宜于多种作物的生长繁育。低山丘陵地带以黄棕壤为主，平原地带以水稻土为主。天然植被主要是落叶、常绿阔叶混交林，落叶阔叶树有麻栎、黄连木、山槐、枫杨等；常绿阔叶树有青冈栎、苦槠、石楠等。但因人类活动的影响，原生植被已残留甚少，现有的是人工栽培的用材林、薪炭林、各种经济林和大片的农田植被。全市鸟类 100 多种。其它野生动物 20 多种。

(2) 水生生态

评价区内鱼类资源丰富，青草鱼、鲢鳙鱼、鲤鲫等淡水鱼类和鳊、鲃、鳊等非人工养殖鱼类均有大量产出。境内长江鱼类有 90 多种，其中刀鱼、鲥鱼、鳊鱼、河豚是名贵的鱼类；白鳍豚、中华鲟是我国珍稀动物，其溯河回游经过该地长江水域。

3.2 社会环境概况

丹阳是一座现代化工贸城市，眼镜、五金工具、汽车零部件、木业、医疗器械等产业规模较大，是“中国眼镜生产基地”，亚洲最大的铝箔、钻头、人造板制造基地。建有国家级眼镜质量检验检测中心，眼镜城、灯具城、汽配城等专业市场全国知名。2007 年全市实现 GDP356.64 亿元，增长 16.1%；财政收入 41.54 亿元，增长 28.9%；城镇居民可支配收入 16392 元，增长 15.6%；农民人均收入 8055 元，增长 13.3%；经济基本竞争力位居全国百强县（市）第 18 位，综合实力居江苏省十强县（市）第 8 位。

丹阳是著名的“鱼米之乡”、“全国商品粮生产基地”、“江苏省生态农业市”。2007 完成农业增加值 18.10 亿元，增长 2.2%；粮食总产 43.25 万吨，增长 2.6%，2009 年实现工业销售额 40 亿元，实现工业增加值 9.1 亿元，实现利税 2.15 亿元，同比增长 35%；完成技改投入 6.1 亿元，同比

增长 18%，全镇销售超亿元和近亿元的企业达 15 家，规模经济总量达到全镇经济总量的 60%以上。

3.3 环境功能区划

(1) 本项目所在地空气环境功能区为《环境空气质量标准》(GB3095-2012)中规定的二类区，执行二级标准。

(2) 根据《江苏省地表水环境功能区划》，太平河水质执行《地表水环境质量标准》(GB3838-2002) III类标准。

(3) 根据镇江市声环境功能区划，项目所在地为工业、居民混合区，因此区域环境噪声应达《声环境质量标准》(GB3096-2008) 2 类标准。

3.4 区域环境质量概况

3.4.1 大气环境状况

根据镇江市大气环境功能区划，项目所在地区为二类区，大气环境质量执行《环境空气质量标准》(GB3095-2012)中的二级标准。根据《镇江市 2015 年环境状况公报》，“丹阳市二氧化硫、二氧化氮年平均浓度分别为 21 微克/立方米、22 微克/立方米，均优于国家二级标准；一氧化碳日均浓度范围为 0.266-2.382 毫克/立方米，均优于国家二级标准”。

3.4.2 地表水状况

根据《镇江市 2015 年环境状况公报》，丹阳市的九曲河水质为良好；丹金溧漕河、鹤溪河、简渎河水质为轻度污染，其中丹金溧漕河主要污染指标为氨氮，鹤溪河主要污染指标为氨氮、化学需氧量，简渎河主要污染指标为生化需氧量、化学需氧量；战备河水质为中度污染，主要污染指标为氨氮。本项目区域地表水主要为太平河，根据丹阳市监测站历年实测数据分析，太平河水质为良好。

3.4.3 声环境状况

根据《镇江市 2015 年环境状况公报》，丹阳市区域环境噪声昼间平均

等效声级为 57.3dB(A),声环境质量为一般。功能区环境噪声中,4 类功能区昼间等效声级达标率 100%,夜间等效声级达标率为 75.0%;其余 1、2、3 类功能区昼夜间等效声级均达标,达标率为 100%。道路交通噪声昼间平均等效声级为 67.3dB(A),评价等级为好,满足交通干线噪声标准。

第 4 章 环境空气影响

4.1 环境空气质量现状与评估

根据丹阳市“十二五”环境质量报告书(大气环境),区域环境空气中 SO₂、NO₂、PM₁₀ 的现状值达到《环境空气质量标准》(GB3095-2012)二级标准的相应要求,本项目区域环境空气质量较好,详见表 4.1-1。

表 4.1-1 环境空气质量现状监测统计结果 单位: μg/m³

项目		SO ₂	NO ₂	PM ₁₀
1 小时平均	监测结果	0.017~0.042	0.016~0.053	/
	评价标准	0.5	0.2	/
24 小时平均	监测结果	0.027	0.030	0.081
	评价标准	0.15	0.08	0.15

4.2 污染气象特征分析

通过对丹阳市气象站历年气象观测资料的统计分析,其主要的气象要素的统计分析结果如 4.2-1 所示。

表 4.2-1 丹阳市基本气象要素统计

月 份	1	2	3	4	5	6	7	8	9	10	11	12	全年
平均气温(°C)	2.0	3.6	7.9	14.0	19.3	23.9	27.7	27.0	22.3	16.6	10.4	4.4	14.9
平均降水量(mm)	30.3	48.5	76.3	91.7	92.9	161.4	181.1	128.9	110.6	56.3	53.4	27.8	1059.1
1 日最大降水量(mm)	29.6	35.2	73.6	71.9	77.7	165.9	190.1	234.3	168.7	55.6	65.7	33.1	234.3
平均风速(m/s)	2.8	3.0	3.4	3.3	3.1	3.1	2.9	2.9	2.7	2.6	2.6	2.6	2.9

(1) 温度

年平均气温 14.9°C,气温的年变化曲线见图 4.2-1;最冷月为一月份,月平均气温 2.0°C;最热月份为 7 月份,月平均气温 27.7°C;极端最低气温

为零下 18.9℃，出现在 1955 年 1 月 6 日；极端最高气温为 38.8℃，出现在 1959 年 8 月 22 日。丹阳气候处于亚热带与南温带的过渡性气候带中，温度曲线满足正态分布，但变化较为缓慢，2—7 月温度逐月变率基本一致，温度逐月升高，7—8 月份温度变率最小，8—12 月份温度变率为负值且逐月变率基本一致。

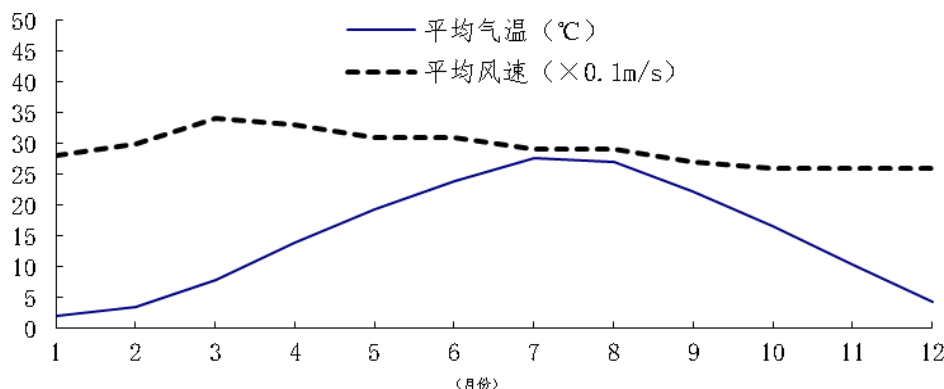


图 4.2-1 丹阳市风速、气温年变化曲线

(2) 降水

年平均降水量 1059.1 毫米；降水分布不均匀，降水量主要集中在春、夏、秋三个季节，占年总降水量 90%，尤其以夏季降水量为最大，超过年总降水量的 45%；此外，降水量的年际间也有很大的差别，最多年份降水量为 1951.3 毫米（1991）年，最少的年份仅为 421.8 毫米，两者相差 4 倍多；1 日最大降水量为 234.3 毫米（1965 年 8 月 21 日）。6 月份的降水量为 5 月份降水量的 1.7374 倍，为增幅最大的月份，因为 6 月份梅雨已经开始发生，表现形式为多云、多雨、多雾、多雷暴天气，小雨、中雨、大雨、暴雨和特大暴雨相间出现，7 月份月上旬也为梅雨季节，下中旬夏季风最为强盛，冷暖空气交换频繁，多发生阵雨，7 月份降水量达到鼎盛，7 月份后副热带高压北移到华北地区，降水带北移，该地降水减少，9 月份副热带高压南跳到华南，该地主要受华南弱暖空气影响，降水减少的较为剧烈，冬季降水量最少。

(3) 风向、风速

年平均风速 2.9m/s,风速的年变化曲线见图 4.2-2；3 月份风速最大为

3.4m/s, 3 月份为初春季节, 气旋活动频繁, 风速较大; 常年主导风向为东风, 频率为 10.6%, 平均风速为 3.3m/s; 常年静风频率 11.5%。冬季(一月)主导风向为东北风, 频率为 9.4%,春季风向特征和冬季类似; 夏季(7 月)主导风向为东南风, 频率 13.7%, 秋季风向特征和夏季类似; 冬季和夏季主导风向方向基本相反, 因此该地具有非常明显的季风特征。该地最大风速 20m/s, 出现在 1956 年 8 月 2 日。风频玫瑰图及各种情况下的风频、风速、污染风系数见图 4.2-2 和表 4.2-2。

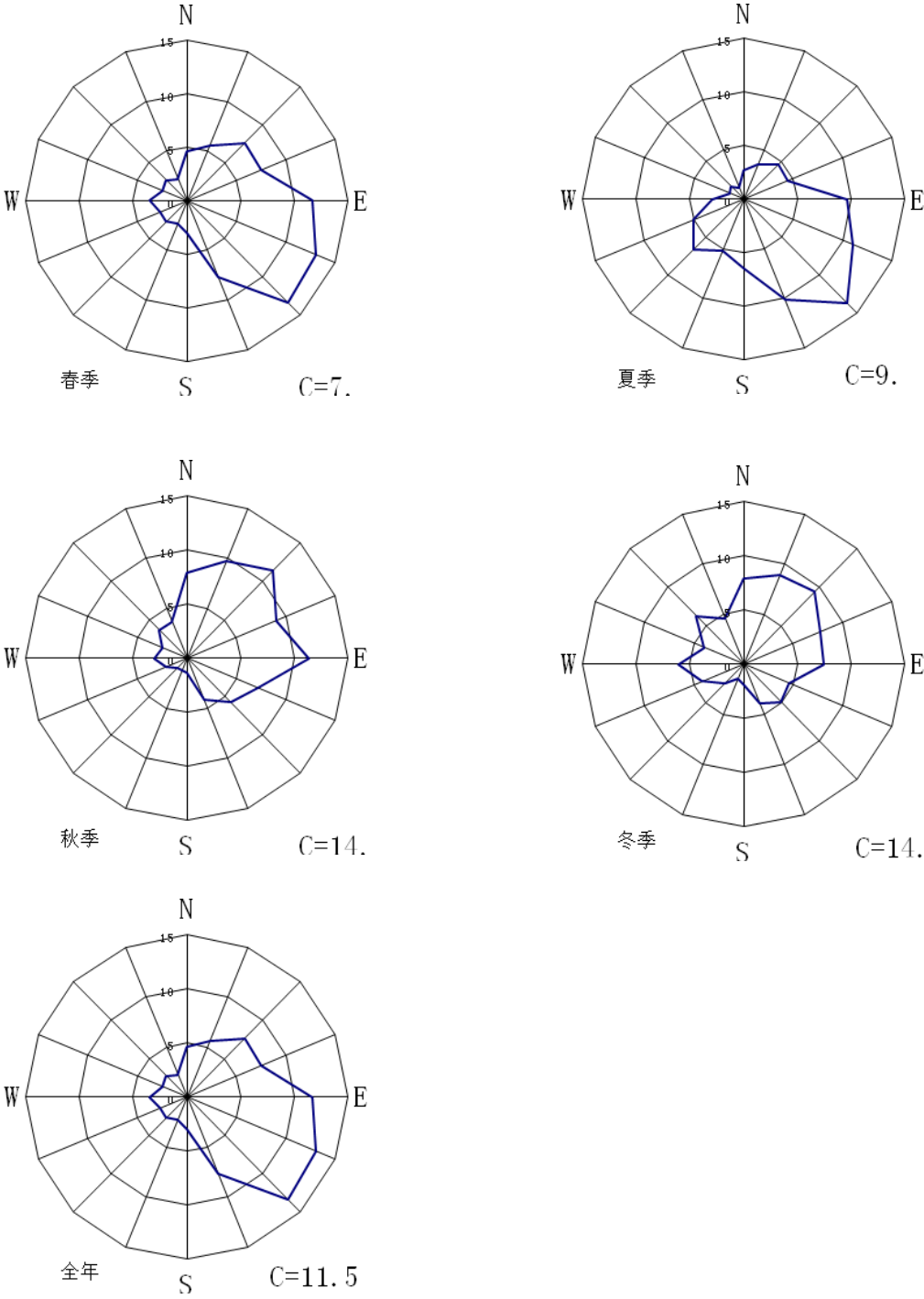


图 4.2-2 丹阳市风向频率玫瑰图

表 4.2-2 丹阳市风向频率及各风向下风速、污染系数统计表

项目	风向	N	NN E	NE	EN E	E	ESE	SE	SSE	S	SS W	S W	WS W	W	WN W	N W	NN W	C
	春季	风速	3.4	3.6	3.7	3.6	3.5	3.7	3.7	3.4	3.0	2.9	2.8	3.8	3.9	4.0	3.8	4.1
春季	风频	4.6	5.6	7.6	7.5	11.7	13.1	13.4	7.7	3.0	2.3	2.7	2.7	3.5	2.5	2.7	2.2	
春季	污染系数	1.4	1.6	2.1	2.1	3.3	3.5	3.6	2.3	1.0	0.8	1.0	0.7	0.9	0.6	0.7	0.5	
夏季	风速	2.6	3.2	2.9	2.8	3.0	3.5	3.4	3.0	2.8	3.1	3.3	3.9	3.7	3.1	3.5	3.2	9.5
	风频	2.7	3.5	4.6	4.5	9.7	11.1	13.7	10.1	6.4	5.2	6.6	5.0	2.9	1.4	1.7	1.1	
	污染系数	1.0	1.1	1.6	1.6	3.2	3.2	4.0	3.4	2.3	1.7	2.0	1.3	0.8	0.5	0.5	0.3	
秋季	风速	3.1	3.1	2.9	2.9	2.9	3.1	3.1	3.1	2.2	2.3	2.2	2.6	3.0	3.4	3.4	3.4	14.7
	风频	7.9	9.7	11.4	9.0	11.4	7.2	5.8	4.2	1.3	1.2	1.3	2.1	3.0	2.5	3.7	3.6	
	污染系数	2.5	3.1	3.9	3.1	3.9	2.3	1.9	1.4	0.6	0.5	0.6	0.8	1.0	0.7	1.1	1.1	
冬季	风速	3.3	3.4	3.2	3.0	3.2	3.1	3.3	2.9	2.1	2.2	2.4	3.2	3.8	3.7	4.2	3.8	14.0
	风频	7.9	8.9	9.4	7.7	7.5	4.6	4.9	3.9	1.9	1.5	2.5	4.2	6.1	4.0	6.3	4.5	
	污染系数	2.4	2.6	2.9	2.6	2.3	1.5	1.5	1.3	0.9	0.7	1.0	1.3	1.6	1.1	1.5	1.2	
02时	风速	2.8	2.9	2.7	2.5	2.5	2.8	2.7	2.2	1.9	1.7	2.0	2.3	2.4	2.5	2.6	2.7	11.3
	风频	5.8	8.1	8.6	8.7	12.2	9.8	7.8	3.1	2.3	2.1	2.0	2.5	4.3	3.5	4.2	3.8	
	污染系数	2.1	2.8	3.2	3.5	4.9	3.5	2.9	1.4	1.2	1.2	1.0	1.1	1.8	1.4	1.6	1.4	
08时	风速	3.4	3.6	3.4	3.3	3.3	3.8	3.6	3.3	2.6	2.5	2.4	2.9	2.9	3.1	3.4	3.3	14.6
	风频	6.3	7.2	7.9	6.5	10.0	9.1	8.3	4.3	3.1	2.2	2.4	3.3	4.3	2.9	3.9	3.8	
	污染系数	1.9	2.0	2.3	2.0	3.0	2.4	2.3	1.3	1.2	0.9	1.0	1.1	1.5	0.9	1.1	1.2	
14时	风速	4.0	4.3	4.1	4.1	4.2	4.5	4.8	4.6	3.4	3.4	3.8	4.4	4.7	4.7	4.6	4.3	4.2
	风频	6.2	6.8	7.4	6.1	8.7	7.6	10.9	6.5	3.8	2.9	4.2	5.1	5.7	3.7	5.7	4.7	
	污染系数	1.6	1.6	1.8	1.5	2.1	1.7	2.3	1.4	1.1	0.9	1.1	1.2	1.2	0.8	1.2	1.1	
20时	风速	3.0	3.3	3.3	3.3	3.3	3.5	3.1	2.7	2.2	2.3	2.3	2.4	2.7	2.9	3.2	3.2	13.6
	风频	4.9	6.8	9.1	8.3	12.1	8.7	10.1	4.9	3.0	2.1	2.7	2.1	2.5	2.3	3.8	3.0	
	污染系数	1.6	2.1	2.8	2.5	3.7	2.5	3.3	1.8	1.4	0.9	1.2	0.9	0.9	0.8	1.2	0.9	
全年	风速	3.2	3.3	3.2	3.2	3.3	3.5	3.5	3.2	2.7	2.7	2.9	3.4	3.5	3.5	3.7	3.6	11.5
	风频	6.1	7.3	8.6	7.6	10.6	9.1	9.7	6.0	2.9	2.1	2.7	3.0	3.6	2.6	3.7	3.0	
	污染系数	1.9	2.2	2.7	2.4	3.2	2.6	2.8	1.9	1.1	0.8	0.9	0.9	1.0	0.7	1.0	0.8	

(4) 大气稳定度

由丹阳市气象站的地面气象资料，采用 P-C 法进行稳定度分类，分析厂址地区大气稳定度的气候特征。

表 4.2-3 为厂址地区的全年种类稳定度出现频率。由表可以看出，本地大气稳定度以中性为主，年出现频率为 46.6%，其次是 E 类和 C 类，不稳定层结出现频率较少。各季度稳定度分布频率显示，冬、春季大气层结更趋于稳定，不稳定层结出现频率甚低，尤其是冬季，A-B 类出现频率仅为 1.8，夏、秋二季不稳定层结出现频率高于年均值，但大气稳定度分布仍以中性为主。

表 4.2-3 大气稳定度出现频率 (%)

稳定度	A	B	C	D	E	F
春	0.9	8.0	13.3	52.2	15.6	10.0
夏	1.3	11.8	14.5	43.3	20.0	9.0
秋	1.7	13.5	13.2	37.3	15.6	18.6
冬	0.1	1.8	7.7	51.5	22.2	16.8
年	1.0	8.3	12.0	46.6	18.2	14.0
平均风速(m / s)	1.8	2.9	3.9	3.5	2.0	1.4

4.3 大气环境影响分析

根据公司实际生产情况，生产过程中无废气产生，不会对周边环境产生影响。

4.4 卫生防护距离计算

该公司没有无组织废气产生及排放，无需设置卫生防护距离。

第 5 章 地表水环境影响

5.1 地表水质量现状与评估

根据丹阳市“十二五”环境质量报告书（水环境）统计，区域地表水（九曲河）可以达到《地表水环境质量标准》（GB3838-2002）III类标准，评价区地表水水质总体能够满足规划功能要求，详见表 5.1-1。

表 5.1-1 地表水环境质量现状 单位：mg/L（注：pH 无量纲）

污染物		pH	BOD ₅	氨氮	总磷	石油类	高锰酸盐指数
林家闸断面	年平均	7.46	1.9	0.64	0.14	0.03	3.1
翻水站断面	年平均	7.3	2.3	0.99	0.14	0.04	5.2
III类水质标准		6-9	4	1.0	0.2	0.05	6

5.2 地表水环境影响

本项目实行雨污分流体制。生活污水通过化粪池预处理后，接管丹阳市后巷污水处理厂集中处理，尾水最终排入太平河。根据丹阳市后巷污水处理系统（一期工程）环境影响评价结论：丹阳市后巷污水处理厂尾水正常排放状况下，对接纳水体太平河水质影响甚微，与本底叠加后，太平河

水质仍可控制在相应规划功能级别要求之内。总体来讲，项目的正常运行对纳污河流太平河的影响较小。

第 6 章 地下水环境影响

公司涉及的用水工序环节较少，且无生产废水、涉水区域均在厂房内，车间地面及其它涉水区域均作了水泥混凝土硬化处理，因此，公司正常生产不会对区域地下水环境影响较小。

第 7 章 声环境影响

根据无锡市中证检测技术有限公司于 2016 年 12 月 20 日对公司各厂界噪声进行的监测结果，该公司正常工况下，各厂界噪声可达到《工业企业厂界环境噪声排放标准》（GB12348-2008）2 类标准要求。同时，区域声环境质量可达到《声环境质量标准》（GB3096-2008）的 2 类功能区标准要求。因此，该项目正常营运对周围声环境影响较小。

第 8 章 固体废物环境影响分析

该项目正常工况下，产生的固废主要有：废边角料、废机油、不合格产品、废包装材料、职工生活垃圾等。各类固体废物的种类、数量及处置方式详见表 2.2-4。

公司正常生产期间，各类固废均得到了安全无害化处理，可实现区域零排放，不会对周边环境造成影响。

第 9 章 厂区绿化工程建设

厂区绿化是环境保护的重要措施之一，也是工厂文明建设的重要标志。根据现场勘察，该公司厂区绿化较少，建议项目建设单位在总平面布置中充分考虑绿化布局，尽量加大绿化面积，美化厂区环境的同时也能进一步减少废气、噪声对外环境的影响。

第 10 章 环境风险评估

10.1 概述

环境风险分析的目的是分析项目存在的潜在危险、有害因素，项目建设和运行期间可能发生的突发性事件或事故（一般不包括人为破坏及自然灾害），引起有毒有害和易燃易爆等物质泄漏，所造成的人身安全与环境的影响和损害程度，提出合理可行的防范、应急与减缓措施，以使项目事故率、损失和环境影响达到可接受水平。

10.2 风险识别及源项分析

风险识别范围包括生产设施的风险识别和生产过程所涉及物质的风险识别。

生产设施风险识别范围包括生产装置、贮运系统、公用工程系统、工程环保设施系统及辅助生产设施等。公司主要生产设施分布在厂区的间内，因此，以整个厂区为生产设施风险范围。

物质风险识别范围包括主要原材料及辅助材料、燃料、中间产品最终产品以及“三废”污染物等。公司生产过程所涉及物质主要有铜棒，为基本无挥发的物品、无毒无害的安全环保物质，其发生环境风险的可能性甚小，本项目不构成危险化学品重大危险源。

10.3 环境事件社会稳定风险评估

社会稳定风险评估，是指与人民群众利益密切相关的重大决策、重要正常、重大改革措施、重大工程建设项目、与社会公共秩序相关的重大活动等重大事项在制定出台、组织实施或审批审核前，对可能影响社会稳定的因素开展系统的调查，科学的预测、分析和评估，制定风险应对策略和预案。

为从源头上预防、减少和化解社会稳定风险，促进社会和谐稳定，建设项目需开展社会稳定风险评估工作，为有效规避、预防、控制项目实施

中可能产生的社会稳定风险提供依据。

本次评估从以下三个方面对项目的环境事项社会稳定风险进行评估。

10.3.1 本项目规范性分析

公司属地注册、纳税，在当地招聘员工。工作人员通常没有特殊的宗教信仰和传统文化，对当地民族风俗习惯和宗教不会产生影响。项目运营中有关供电、供水、员工社保等基本按照当地法规执行，不存在不协调或社会矛盾，不会造成相应的社会矛盾。同时，公司也得到了当地政府的大力支持。由此可见，项目的建设在当地具有良好的群众基础。

10.3.2 社会影响和适应性分析

(1) 社会影响分析

本项目符合国家和江苏省现行产业政策，在运行过程中，采用先进生产工艺和环保治理设施，使得项目在增加当地 GDP 同时，污染物的排放量也在环境容许范围内。另外，项目建成投产也将提高当地的物流总量，有利于提高当地居民的收入水平，增加居民就业，改善生活质量。同时，当地社会阶层的相关部门也将从企业的发展中受益。因此，本项目有利于社会发展，有利于提高当地经济水平。

(2) 社会适应性分析

基于上述影响分析，项目继续运行后，因物流的大幅增加会提高当地社会运输能力，带动运输以及相关产业的发展，增加地方财政收入，扩大就业机会，提高当地居民收入水平和居民生活水平，促进当地的文化和教育事业发展，增加当地的工业实力，体现在：

①原辅材料的采购、产品的销售将以地销为主，地销通过便捷的公路运输网络，有效降低运输费用，增强产品的终端竞争能力。

②本项目环保投入将切实保证达标排放，注重社会生态效益，实现清洁生产。

③通过加强内部管理和操作培训，落实好各项车间生产制度，加强运

输过程的管理强化事故防范措施，并做好三废处理处置，保证达标排放，到目前为止，公司未发生过环境污染事故。

④保证应急指挥部与周边企业及周边村庄村委会保持 24 小时的电话联系。一旦发生风险事故，可在第一时间通知相关单位组织居民疏散、撤离，确保不发生影响社会治安和社会稳定的事件。

10.3.3 风险防范化解措施

对可能出现的问题应加强防范，对可能出现的问题应进行有效化解，根据有关规定和要求，为维护社会稳定，应成立维护社会稳定和平安建设工作协调领导工作组，以采取有效措施，制定化解社会稳定风险措施，维护社会稳定。

(1) 群众支持问题风险化解措施

在群众总体支持项目建设的前提下，针对群众较为关心和关注的问题，如环境保护、生态破坏等采取相应的措施，作为重要的关注点。

①针对工程运行后对自然环境和生态环境的不利影响，严格按照有关规定采取措施，使不利的负面影响最小化。

②本项目职工基本为附近村庄居民，为地方提供了更多的就业机会，提高居民经济收入。

③基础设施建设过程中在满足工程要求的同时，尽可能方便当地居民，改善当地其它基础设施条件，为当地建设带来一定贡献。

(2) 受损补偿问题风险化解措施

①广泛深入宣传国家政策、法律法规和地方规定；

②对居民存在的疑问及时耐心解释和引导工作；

③保持居民反映和申述渠道的畅通。

(3) 利益述求问题风险化解措施

①当地政府和建设单位设立专门部门，听取居民正常述求；

②主动了解群众思想动态和述求需求；

③及时解决和处理相关利益方的述求，对不能及时解决的应协调有关部门解决；

④保持利益相关方述求渠道的畅通，并及时与当地政府部门密切配合，解决有关问题。

针对其它不可预见性的问题，建设单位在日常工作中，除与当地居民多沟通交流外，还应注重于当地党委、政府沟通交流和互通情况，及时分析和预测可能出现的不确定问题，采取预防或防范措施，注重及时发现和观察细微矛盾的出现，及时制定应对和采取相应措施加以解决，预防矛盾的积累和集中爆发。

预防和解决社会稳定风险问题，建设单位所依靠的主要是当地政府，因此建设单位应与政府有关部门、当地群众及时交流信息，将有可能影响社会稳定和事关群众利益的问题尽可能圆满解决，前期各项工作积极稳妥地推进，尤其是认真做好个人实物的补偿和解决好工程建设与居民切身的利益问题，同时在地方政府的领导下，根据有关规定和要求，组建专门机构，并配备相应人员，处理相关事务，切实做好维护社会稳定，使工程建设真正起到带动当地经济，造福一方百姓的作用。

10.3.4 小结

目前，环保问题、资源问题和可持续发展问题日益成为制约社会和经济发展的最重要因素之一，随着经济发展水平和人们认识的不断提高，人们对环境保护的认识不断增强。本项目符合国家及地方相关产业政策，运行过程秉持清洁生产和循环经济的理念，不断优化生产工艺，提高资源利用率，降低污染物的排放。因此经营理念和运行管理上都有利于社会的稳定。

其次，项目的投产运营，能增加就业岗位，提高就业机会，辅以带动物流等更多产业的发展，有利于提高当地居民和财政收入，改善生活条件。

综上所述，本项目正常运行发生环境事件社会风险概率较低。

第 11 章 污染防治措施及其技术经济论证

11.1 工程建设污染防治措施调查

该项目目前采取的主要污染防治措施详见表 11.1-1。

表 11.1-1 该项目现有环保措施及整改措施一览表

类别	污染源	现有措施	整改措施
废气	/	/	无
废水	生活污水	化粪池收集后接管丹阳市后巷污水处理厂集中处理	无
噪声	生产设备噪声	厂房隔声、距离衰减等	无
固废	边角料	外售综合利用	无
	废机油	有资质单位处置	
	不合格产品	外售综合利用	
	废包装材料	外售综合利用	
	生活垃圾	由环卫部门定期清运	无

11.2 废水治理措施、达标情况及运行费用经济分析

本项目实行雨污分流体制。生活污水厂内化粪池收集后接管丹阳市后巷污水处理厂集中处理。本项目化粪池预处理设施已建成，每年运行费用约 0.5 万元，运行费用较低，在企业可接受范围内，经济合理可行。

11.3 固体废物治理措施、相关规定满足情况及运行费用经济分析

该项目正常工况下，产生的固废主要有：废边角料、废机油、不合格产品、废包装材料、职工生活垃圾等。其中废边角料、不合格产品、废包装材料外售综合利用；生活垃圾由当地环卫部门统一清运处置。全厂固废年处置费用约 0.5 万元，在企业可接受范围内。

公司现有固体废物的贮存满足“防风、防雨、防渗”等国家相关标准规定的要求，能够有效防止二次污染；利用和处理处置方式满足相关要求，可以实现固体废物零排放。

11.4 噪声治理措施、达标情况及运行费用经济分析

该项目选用低噪声设备，对噪音大的设备设置在室内，集中分布，设置采取隔震座等措施，来降低噪声排放的影响。

根据无锡市中证检测技术有限公司于 2016 年 12 月 20 日对公司各厂界噪声进行的监测结果，该公司正常工况下，各厂界噪声可达到《工业企业厂界环境噪声排放标准》（GB12348-2008）2 类标准要求。同时，区域声环境质量可达到《声环境质量标准》（GB3096-2008）的 2 类功能区标准要求。

该项目正常营运期间，每年噪声防治措施维护（包括检修等）费用约为 0.3 万元，在企业可承受的范围內。

11.5 污染防治措施调查结论及改进措施

公司现状采取的废气、噪声、固废等污染治理措施技术可行、经济合理，能够确保各项污染物达标排放。

全厂环保措施“三同时”见表 11.6-1。

表 11.6-1 全厂环保措施“三同时”一览表

类别	污染源	污染物	治理措施（设施数量、规模、处理能力等）	处理效果、执行标准或拟达要求	投资（万元）	完成时间
废气	/	/	/	/	/	三同时
废水	生活污水	COD、SS、氨氮、总磷	化粪池	达到接管要求	0.5	
噪声	机械设备噪声	单台设备噪声声级在 75-85dB(A)	采用低噪声的设备；厂房隔声、消声减震	达《工业企业厂界环境噪声排放标准》(GB12348-2008)2类	1	
固废	生产	工业固废	无害化处置	储存场所防雨防渗	0.5	
	生活	生活垃圾	由环卫部门清运			
产品、原料贮存	车间地面防渗、防漏			/	2	
事故应急措施	消防、应急材料等			满足事故应急要求	2	
环境管理（机构、监测能力等）	委托监测单位开展			/	0	
清污分流、排污口规范化设置	清污分流管网、规范化排污口			符合《江苏省排污口设置及规范化整治管理办法》（苏环控[97]122 号）规定	5	
总量平衡具体方案	废水：纳入丹阳市后巷污水处理厂控制，对其接管量进行考核控制，最终外排环境量在丹阳市后巷污水处理厂核定总量中平衡解决。 废气：无废气排放。 固废：零排放。					
卫生防护距离设置	/					
合计	/			/	11	

第 12 章 污染总量控制分析

12.1 排污总量控制对象

根据《江苏省排放污染物总量控制暂行规定》（省政府 38 号令），本项目建设必须实施污染物排放总量控制，主要通过对项目建成投入运营后排污总量的核算，确定本项目主要污染物排放总量控制指标，确定项目实施总量控制的项目为：

水污染物：COD、氨氮、总氮、总磷；

固体废物：固体废弃物。

12.2 排污总量控制分析

公司现有项目污染物产排汇总见表 12.2-1。

表 12.2-1 公司现有项目污染物“三本帐”汇总 (t/a)

种类	污染物名称	产生量	削减量	接管量	最终外排环境量
废水	废水量	480	0	480	480
	COD	0.168	0	0.168	0.024
	SS	0.096	0	0.096	0.005
	氨氮	0.017	0	0.017	0.002
	总氮	0.034	0	0.034	0.007
	总磷	0.0014	0	0.0014	0.00024
固废	危险固废	0.2	0.2	-	0
	一般固废	15	15	-	0
	生活垃圾	6	6	-	0

12.3 总量平衡途径

(1) 废水

该项目正常营运期间，全厂生活污水及其污染物排放总量纳入丹阳市后巷污水处理厂统一控制，在丹阳市后巷污水处理厂排放总量中平衡。

接管量：废水量 480m³/a、COD0.168t/a、SS0.096t/a、氨氮 0.017t/a、总氮 0.034t/a、总磷 0.0014t/a；

最终外排环境量：废水量 480m³/a、COD0.024 t/a、SS0.005 t/a、氨氮 0.002 t/a、总氮 0.007 t/a、总磷 0.00024 t/a。

(2) 固体废物

全厂固体废物均得到有效处置，不排放，按零排放原则进行控制。

第 13 章 环境管理及检测计划

13.1 环境管理及环境监测制度现状调查

13.1.1 排污费缴纳情况

根据《排污费征收使用管理条例》中相关内容，直接向环境外排污染物的单位和个体工商户应缴纳排污费。企业自运行以来，未进行排污费缴

纳，在以后的运行过程中需严格按照相关法律法规以及排污费收费标准及时向丹阳市环保局缴纳排污费。

13.1.2 环境管理结构设置

公司自成立以来，就非常重视环保问题，设有专门的环保管理部门，共有专职环保管理与监督员工 1 名，并制定符合企业本身的环境保护的规章制度，使全体员工都参与环境保护工作。

13.1.3 日常环境监测计划

参考江苏省环境咨询中心发布的《关于环评文件（报告书）中环境监测内容的要求》，公司制定了环境监测制度，具体如下：

表 13.1-1 公司污染源环境监测计划

类别	监测位置	监测点数	监测项目	监测频次
废水	污水总排口	1	pH、COD、SS、氨氮、总氮总磷	每年一次
噪声	厂界外 1m	4	连续等效 A 声级	每年一次

13.2 存在的问题

建设单位应加强厂区绿化工程建设，并及时缴纳排污费用。

13.3 环境管理及环境监测制度改进措施

为加强对项目运营期“三废”管控，本次评估建议建设单位建设环境监测制度：

(1) 贯彻执行环境保护法规和标准，组织制定本单位的环保规章制度，并监督执行；开展区内的环境保护工作，建立建设项目环境保护工作相关档案资料，以备环保部门抽查。

(2) 开展环境保护教育和培训，增强员工的环保意识；张贴环境保护的宣传单，增强区内人员的环保意识。

第 14 章 其它

14.1 厂址选择合理性分析及改进措施

该项目附近区域空气环境、地表水环境、声环境质量良好，具有一定的环境容量。该项目正常营运期间，对周围环境各要素影响甚微。该项目符合《太湖流域管理条例》（国务院第 604 号）、《江苏省太湖水污染防治条例》（2012 年修订）、《江苏省生态红线区域保护规划》、《镇江市生态红线区域保护规划》等相关要求，符合丹阳市皇塘镇产业定位及用地规划，厂址选择合理可行。

14.2 国家产业政策相符性分析

现有项目产品经与国家发改委《产业结构调整指导目录（2011 年本）（2013 年修正）》、《江苏省工业和信息产业结构调整指导目录(2012 年本)》以及《镇江市工商业产业结构调整指导目录》相对照，不在上述产业结构调整指导目录限制类和禁止淘汰类之列。因此，本项目符合国家及地方现行产业政策之要求；

14.3 生产工艺先进性分析

本项目生产工艺成熟可靠，节能降耗及污染物产生量较小且可实现达标排放。同时，本项目重视物料、能源和水资源的循环利用，遵循并实现了废弃物“减量化、再利用、再循环”三大原则。本项目可延伸区域产业链，促进丹阳市区域内相关行业的发展，符合循环经济理念的要求。

14.4 项目所在地（各辖市、区）生态环境质量同比改善情况

无。

14.5 其它需要说明的情况

根据丹阳市环保局信访科提供资料，企业自运行以来未出现过信访事件。企业自运行以来，各设备运行正常，未曾出现过污染环境事故。

第 15 章 评估结论及改进措施

15.1 评估结论

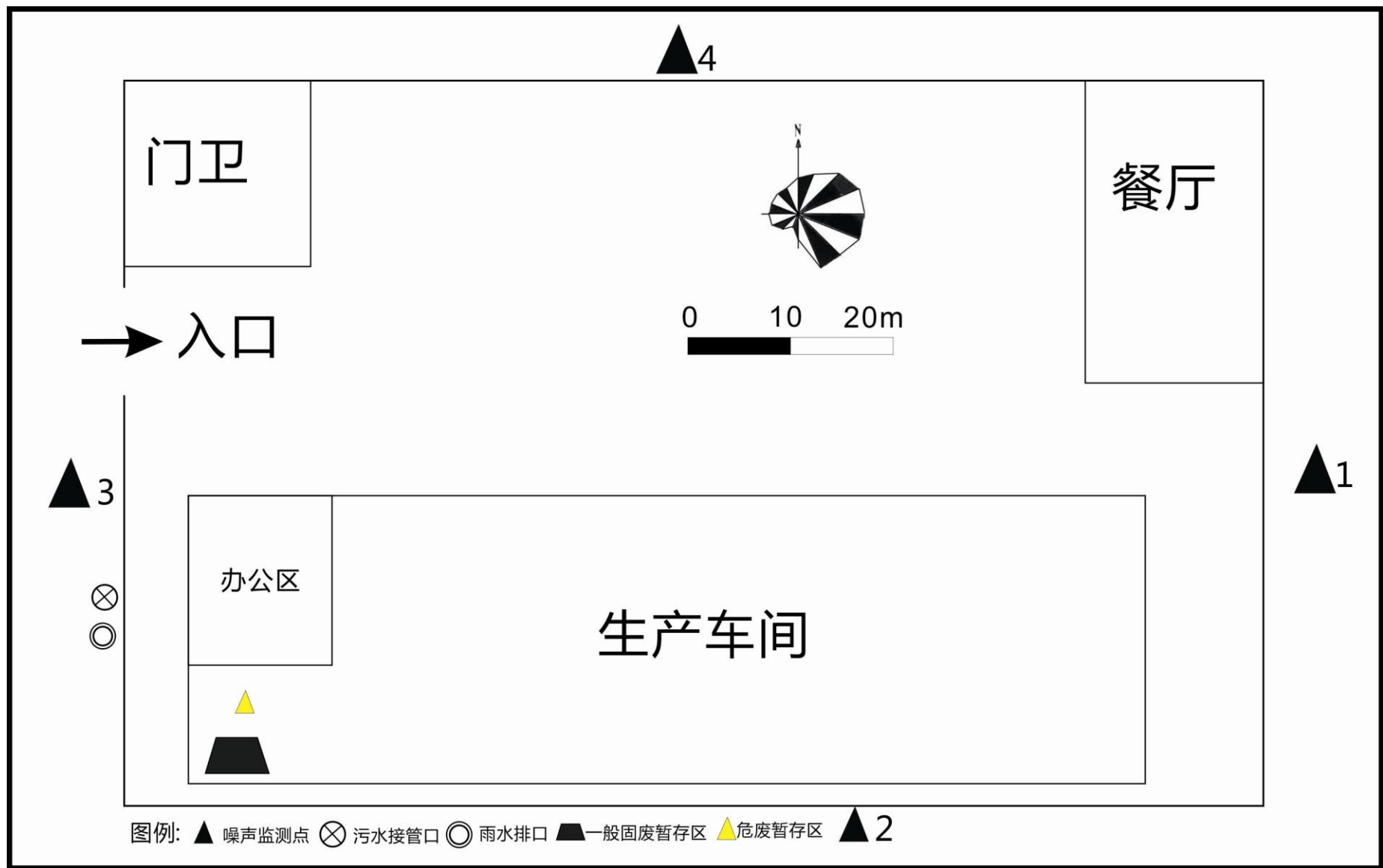
该项目符合国家及地方相关产业政策；选址符合《太湖流域管理条例》（国务院第 604 号）、《江苏省太湖水污染防治条例》（2012 年修订）、《江苏省生态红线区域保护规划》、《镇江市生态红线区域保护规划》等相关要求，符合丹阳市丹北镇产业定位及用地规划，厂址选择合理可行；采用的各项环保设施合理、可靠、有效，在各污染防治措施稳定运行下，能保证各类污染物稳定达标排放或综合处置利用；污染物排放总量可在丹阳市范围内平衡；各类污染物正常排放对评价区域环境质量影响较小。因此，从环保角度而言，该项目营运可行。对照《丹阳市清理整治环保违法违规建设项目工作方案》（丹政办发[2016]82 号）文件，项目符合“登记一批”要求。

5.2 改进措施

- （1）加强环保设施的日常运行管理，务必保证污染物达标排放；
- （2）加强固体废物在厂内堆存期间的环境管理；
- （3）按《江苏省排污口设置及规范化整治管理办法》等有关规定执行各排污口的设置和管理；加强环境管理和环境监测，按要求认真落实污染源监测计划。



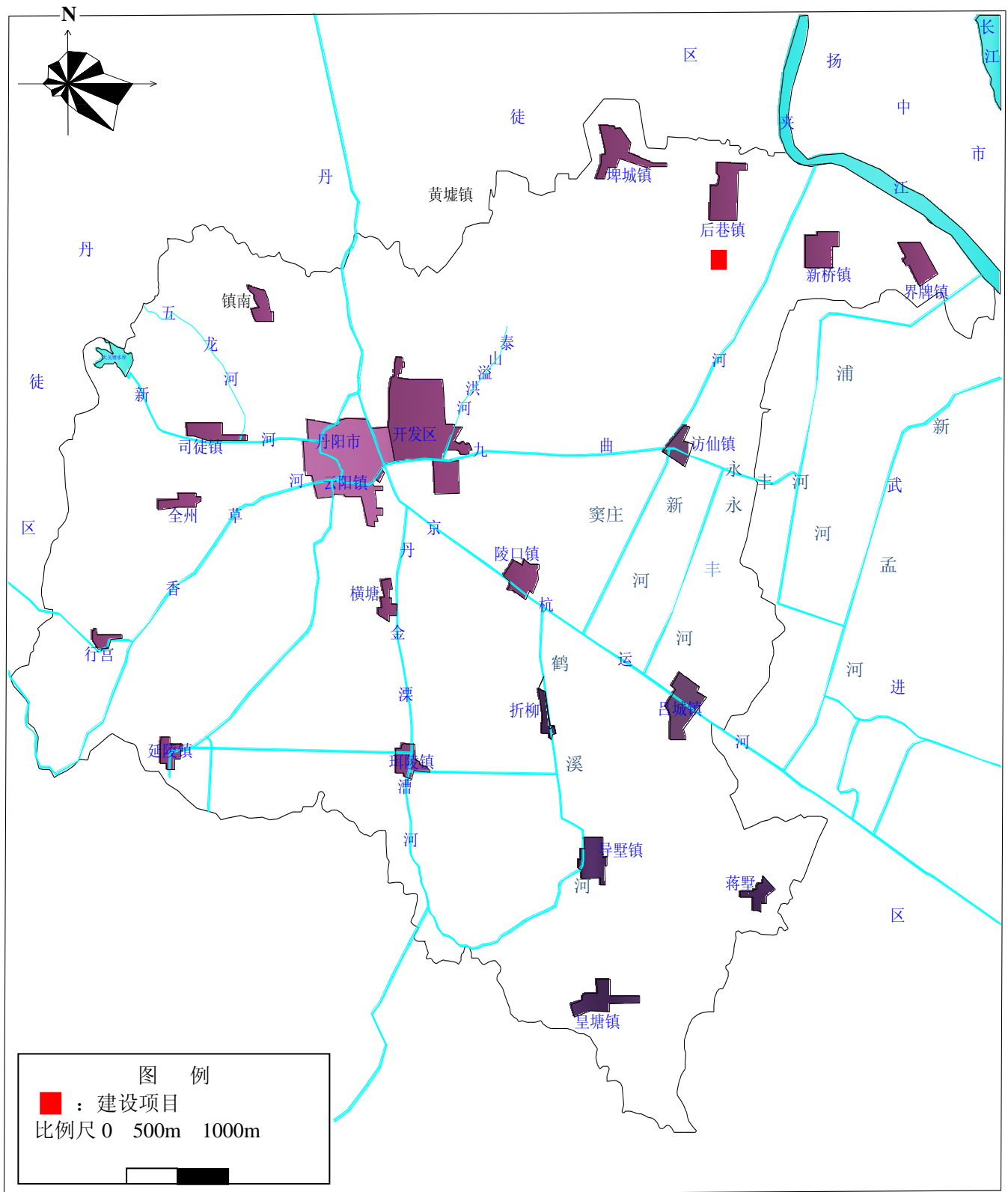
附图 1 本项目地理位置图



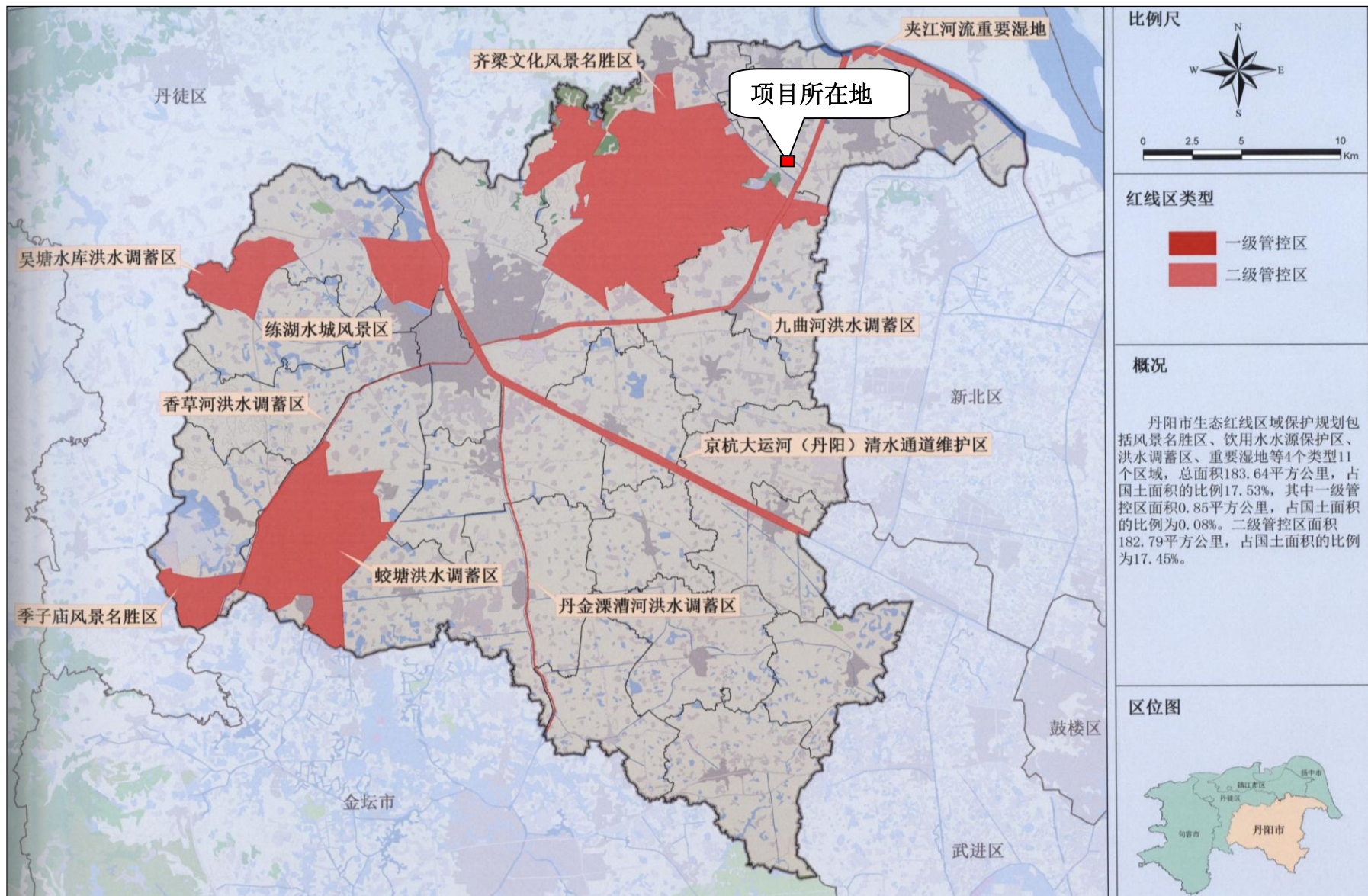
附图 2 本项目平面布置图



附图3 本项目周围环境简况图



附图4 丹阳市区域水系概化图



附图5 丹阳市生态红线区域规划图